

# VMBKP GEBRUIKERSHANDLEIDING



**velbus**<sup>®</sup> makes  
life  
easy

## INHOUD

<b>OMSCHRIJVING .....</b>	<b>4</b>
TOEGANGSKNOP (EGRESS).....	5
BEZOEKERSCODES .....	5
DURESS-CODES.....	5
DEURSENSOR .....	5
SABOTAGE-ALARM .....	5
CONFIGUREERBARE MASTERCODE.....	5
DAP-CODE (DIRECT ACCESS TO PROGRAMMING) .....	5
ONDERDRUKKING.....	5
<b>EIGENSCHAPPEN .....</b>	<b>6</b>
<b>SPECIFICATIES.....</b>	<b>7</b>
<b>OVERZICHT AANSLUITINGEN: .....</b>	<b>8</b>
VELBUS AANSLUITINGEN (VEREIST) (-, +, L, H).....	8
ANDERE AANSLUITINGEN (OPTIONEEL/UITGEBREID) .....	8
<i>ALM O/P (Alarm Output)</i> .....	8
<i>DUR O/P (Duress Output)</i> .....	8
<i>O/P 1 INH (User Group 1 Inhibit Control Input – Normally Open)</i> .....	8
<i>EG IN (Egress Input)</i> .....	8
<i>(-) GND (Common ground)</i> .....	8
<i>DOOR SENS (Door Position Sensing Input – Normally Closed)</i> .....	8
<i>INT LOCK</i> .....	9
<i>DATA I/O</i> .....	9
<i>TAMPER N.C. (Tamper Switch Normally Closed Contact)</i> .....	9
<b>VOORZIENINGEN .....</b>	<b>10</b>
LEDINDICATOREN .....	10
GELUIDSIGNALLEN EN LEDAANDUIDINGEN .....	10
JUMPER VOOR SELECTIE VAN DE ACHTERGRONDVERLICHTING (RECHTSBOVEN OP PCB) .....	11
<b>ALGEMENE CONCEPTEN .....</b>	<b>12</b>
CRITERIA VOOR CODES EN KAARTEN .....	12
<i>Primaire codes</i> .....	12
<i>Primaire Kaarten</i> .....	12
<i>Secundaire Gebruikerscodes</i> .....	12
VEILIGHEIDSNIVEAU VAN DE BEDIENINGSMEDIA.....	12
1) <i>Enkel EM-kaart – Bedieningsmodus 1</i> .....	12
2) <i>Enkel Gebruikerscode – Bedieningsmodus 2</i> .....	12
3a) <i>EM-kaart + Unieke Secundaire Gebruikerscode – Bedieningsmodus 3 (met een Unieke Secundaire Gebruikerscode voor elke gebruiker)</i> .....	12
3b) <i>EM-kaart + Groep Secundaire Gebruikerscode – Bedieningsmodus 3 (met dezelfde Secundaire Gebruikerscode voor verschillende gebruikers)</i> .....	12
4) <i>EM-kaart + Gemeenschappelijke Gebruikerscode – Bedrijfsmodus 4</i> .....	13
<b>LIJST MET GEBRUIKERSINFORMATIE .....</b>	<b>14</b>
<b>PROGRAMMEREN &amp; BEDIENEN .....</b>	<b>15</b>
HET CODEKLAVIER INSCHAKELEN .....	15
DE PROGRAMMEERMODUS ACTIVEREN MET DE MASTERCODE .....	15
DIRECTE TOEGANG TOT DE PROGRAMMEERMODUS MET “DAP”-CODE -- 2 8 2 8 .....	15
HET SYSTEEM RESETTEN MET DE CODE --- 9 9 9 9 .....	16

<i>Standaardwaarden na het resetten</i> .....	16
MASTERCODE (LOCATIE 01) .....	17
<i>Voorbeeld:</i> .....	17
SUPERGEBRUIKERSCODE (LOCATIE 02) .....	17
<i>Voorbeelden</i> .....	18
<i>Bediening en functies van de Supergebruikerscode</i> .....	18
GEMEENSCHAPPELIJKE GEBRUIKERSCODES VOOR USER GROUP 1 & 2 (LOCATIES 03 & 04) .....	19
<i>Voorbeeld</i> .....	19
GEBRUIKERSCODES / KAARTEN VOOR USER GROUP 1 & 2 (LOCATIES 10 & 20) .....	19
<i>Voorbeelden - Programmeren en bedienen</i> .....	20
BEOEKERSCODES (ENKEL VOOR USER GROUP 1 KANAAL) (LOCATIE 40) .....	23
<i>Voorbeeld</i> .....	24
DURESS-CODES (VOOR USER GROUP 1 & 2) (LOCATIES 41 & 42) .....	25
<i>Voorbeeld</i> .....	25
<i>Bediening en functie van de Duress-code</i> .....	26
UITGANGSMODUS & TIMING VOOR USER GROUP 1 & 2 KANALEN (LOCATIES 51 & 52) .....	27
<i>De uitgangstimer met een Supergebruikerscode resetten</i> .....	27
PERSOONLIJKE VEILIGHEID EN BLOKKERING (LOCATIE 60) .....	27
INVOER VAN DE GEBRUIKERSCODE - AUTOMATISCH OF MANUEEL (LOCATIE 70) .....	28
GELUIDSSIGNALLEN KLAVIER AAN-UIT (LOCATIE 71) .....	28
GELUIDSSIGNAAL KANAALSTATUS (LOCATIE 72) .....	29
STATUSLED KNIPPERT IN STANDBY (LOCATIE 73) .....	29
ALARM BIJ GEFORCEERDE DEUR (LOCATIE 80) .....	29
ALARM BIJ DEUR OPEN (LOCATIE 81) .....	30
INTELLIGENTE UITGANGSKNOP (EGRESS) - EEN UNIEKE EIGENSCHAP VAN HET CODEKLAVIER .....	30
<i>Inleiding</i> .....	30
<i>Gebruik uitgangsknop en optionele vertragingen en alarmen</i> .....	31
UITGANGSMODUS, VERTRAGING, WAARSCHUWINGSSIGNAAL EN ALARM (LOCATIE 90) .....	32
<i>Voorbeeld</i> .....	33
PROGRAMMEERMODUS VERLATEN (* *) .....	34
OVERZICHT PROGRAMMEERMODI .....	35
<b>TOEPASSINGSAANWIJZINGEN</b> .....	<b>39</b>
DOOR SENS (DEURSENSOR-INGANG) .....	39
<i>Door Auto Relock (automatisch hersluiten)</i> .....	39
<i>Door-forced-open alarm (alarm bij opzettelijke poging tot openen)</i> .....	39
<i>Door-propped-up alarm (alarm na afloop van de maximale openingstijd van de deur)</i> .....	39
ALARMUITGANG .....	40
DURESS-UITGANG: .....	41
<b>EXTRA INFORMATIE</b> .....	<b>42</b>
DROOG CONTACT .....	42
N.C. ....	42
N.O. ....	42
TRANSISTOR OPEN COLLECTOR-UITGANG .....	42
<i>Open collector-uitgang</i> .....	42
<i>Equivalent aan een Normally Open (N.O.) contact</i> .....	42

## OMSCHRIJVING



De VMBKP is een vandaalbestendig en weerbestendig codeklavier. Een multifunctioneel codeklavier én proximity EM-kaartlezer in één.

Het codeklavier is geschikt voor toegangscontrole in een Velbus-domoticasysteem. Het beschikt over twee User Groups met max. 1000 gebruikers voor User Group 1 en max. 100 gebruikers voor User Group 2. Per gebruikersgroep kunnen verschillende acties geconfigureerd worden (bv. aansturen van verschillende deursloten, verschillende tijdsinstellingen, ...). Elke gebruiker kan geconfigureerd worden om een code, een EM-kaart of een combinatie van beide te gebruiken. Zie "Veiligheidsniveau van de bedieningsmedia" p. 12 voor meer informatie.

In de configuratiesoftware VelbusLink verschijnt het codeklavier met twee ingangskanalen "User group 1" en "User group 2", en een "Tamper alarm" kanaal.

<ul style="list-style-type: none"> <li>☐ VMBKP</li> <li>● User group 1</li> <li>● User group 2</li> <li>● Tamper alarm</li> </ul>	<ul style="list-style-type: none"> <li>33 VMBKP</li> <li>CH1 Released</li> <li>CH2 Released</li> <li>CH3 Released</li> </ul>
---	--

Het codeklavier kan max. 70 programmastappen opslaan voor het automatisch bedienen, vergrendelen en ontgrendelen van de User Group kanalen, inclusief dag, week- en jaarprogramma's en een astronomische klok (zonsop- en ondergangstijden).

De User Group kanalen die in VelbusLink verschijnen, zullen typisch gebruikt worden om een magnetisch deurslot te activeren dat aangesloten is op een Velbus-relais. Het Tamper kanaal kan een Velbus-relais aansturen dat op zijn beurt aangesloten is op bv. een sirene of de ingang van een alarmsysteem.

Naast het openen van deuren met Gebruikerscodes en/of EM-kaarten, beschikt de VMBKP over vele geavanceerde functies.

## TOEGANGSKNOP (EGRESS)

De toegangsknop is een knop die in het gebouw is geplaatst en waarmee gebruikers de deur van binnenuit kunnen openen zonder een code in te voeren of een EM-kaart te gebruiken. De toegangsknop heeft geavanceerde opties, zoals optionele tijdsvertragingen, piepgeluiden en alarmen. Voor meer informatie, zie "EG IN (Egress Input)" op p.8 en "Intelligente uitgangsknop (egress) - Een unieke eigenschap van het codeklavier" op p.30.

## BEZOEKERSCODES

Bezoekerscodes zijn codes die slechts één keer kunnen gebruikt worden, of die na een bepaalde tijd verlopen. Zie "Bezoekerscodes (enkel voor User Group 1 kanaal) (locatie 40)" op p.23.

## DURESS-CODES

Duress-codes zijn codes die net als normale codes toegang verlenen, maar die ook een stil alarm activeren. Ze worden meestal gebruikt wanneer een gebruiker wordt gedwongen om zijn code in te voeren. De deur gaat normaal open, maar zonder medeweten van de indringer kunnen andere veiligheidsmaatregelen worden genomen (bv. een automatische oproep plaatsen, een alarmsysteem activeren, andere toegangen blokkeren, ...). Zie "DUR O/P (Duress Output)" op p.8 en "Duress-codes (voor User Group 1 & 2) (locaties 41 & 42)" op p.25.

## DEURSENSOR

Een deursensor (bv. magneetcontact) kan worden aangesloten op de DOOR SENS connector.

Dit maakt het gebruik van uitgebreide functies mogelijk, zoals een deur geforceerd open alarm, een deur open alarm en automatische deurvergrendeling. Voor meer informatie, zie "DOOR SENS (Door Position Sensing Input – Normally Closed)" op p.8, "Alarm bij geforceerde deur (locatie 80)" op p.29, "Alarm bij deur open (locatie 81)" op p.30 en "Door sens (deursensor-ingang)" op p.39.

## SABOTAGE-ALARM

Wanneer het deksel van de behuizing verwijderd wordt, dan wordt het Tamper kanaal "ingedrukt" totdat het deksel teruggeplaatst wordt en kunnen acties uitgevoerd worden (bv. codeklavier vergrendelen, sirene activeren, licht inschakelen, ...). Deze acties worden geconfigureerd in de configuratiesoftware VelbusLink. (Voor meer informatie, raadpleeg de Velbus Installatiegids Deel 2: Configuratie op [www.velbus.eu](http://www.velbus.eu)).

## CONFIGUREERBARE MASTERCODE

De mastercode is de code die gebruikt wordt om toegang te krijgen tot de Gebruikerscodes, Kaarten en andere instellingen (zie volgende hoofdstukken). De mastercode bestaat uit 4 tot 8 cijfers en wordt ingesteld door de eigenaar. Voor meer informatie, zie "Mastercode (locatie 01)" op p.17.

## DAP-CODE (DIRECT ACCESS TO PROGRAMMING)

Wanneer u de mastercode bent vergeten, gebruik dan de DAP-code om naar de programmeermodus te schakelen. Om veiligheidsredenen werkt de DAP-code alleen tijdens de inschakelvertraging (de eerste minuut na inschakeling). Zie "Directe toegang tot de programmeermodus met "DAP"-code -- 2 8 2 8" op p.15.

## ONDERDRUKKING

User Group 1 en 2 kunnen tijdelijk vergrendeld worden met Velbus acties en programmastappen. Deze worden geconfigureerd in de VelbusLink software. (Voor meer informatie, raadpleeg de Velbus Installatiegids Deel 2: Configuratie op [www.velbus.eu](http://www.velbus.eu)).

Verder is er ook een hardware-aansluiting, O/P 1 INH, die wanneer gesloten, User Group 1 onderdrukt. Zie "O/P 1 INH (User Group 1 Inhibit Control Input – Normally Open)" op p. 8. Deze hardware-onderdrukking wordt lokaal uitgevoerd in het codeklavier en wordt niet gecommuniceerd naar de rest van het Velbus-systeem. Deze kan aangestuurd worden door een direct aangesloten knop, alarmuitgang, enz. De hardware-onderdrukking kan onderbroken of overruled worden door de Supergebruikerscodes. Zie "Supergebruikerscode (locatie 02)" op p. 17.

## EIGENSCHAPPEN

- geschikt voor gebruik met het Velbus-domoticasysteem
- vandaalbestendige beugel (gegoten zinklegering) voor opbouwmontage
- frontplaat roestvrij staal
- codeklavier met blauwe achtergrondverlichting, metalen toetsen en instelbare tijdsduur (aan-10 s-uit)
- standby-led en 2 statusleds voor de gebruikerskanalen (voorkant)
- met ingebouwd sabotagecontact
- weersbestendig (IP65)
- 2 aparte gebruikerskanalen met max. max. 1000 gebruikers voor kanaal 1 en max. 100 gebruikers voor kanaal 2
- 50 bezoekerscodes voor tijdelijke toegang (eenmalig of instelbaar van 1 tot 99 uur)
- 4-8-cijferige gebruikerscodes, RFID-kaarten of tags, of een combinatie van de twee voor verschillende veiligheidsniveaus
- uitgebreide mogelijkheden bij de toepassing van de Velbus-configuratie
  - kanaalblokkering tijdens ingestelde periodes en/of geactiveerd door Velbus-knoppen, sensoren, ...
  - stel een Velbus-knop in als uitgangsknop om de deur te openen zonder code of kaart (bv. knop in het gebouw)
- extra functies indien u gebruik maakt van in-/uitgangen die niet op het Velbus-systeem zijn aangesloten (kunnen indien nodig worden aangesloten via de Velbus-ingangs- en -uitgangsmodule)
  - ingang voor het detecteren van de deurpositie bv. directe aansluiting van een normaal gesloten magneetcontact wanneer de deur open blijft, voor een langer toegang, enz.)
  - egress-ingang: om de deur te openen zonder code of kaart (bv. met een knop in het gebouw die rechtstreeks verbonden is met het codeklavier)
  - duress-uitgang: bij het invoeren van de duress-code worden de gebruikerskanalen net als een normale code bediend. De Duress-uitgang (open collector) wordt echter ook gesloten (bv. om een stil alarm te laten afgaan wanneer iemand gedwongen wordt om het codeklavier te bedienen)
  - alarmuitgang (open collector): wordt gesloten wanneer de deur wordt geforceerd of geopend na de uitgangsvertraging (instelbaar 1-99 seconden)
- compatibel met 125 kHz Manchester 64-bit EM4100 & EM4200 EM-kaarten en sleutelhangers
- schakelaar voor CAN-afsluitweerstand met statusdetectie
- 8 Velbus-kanalen
  - 2 gebruikerskanalen
  - sabotage-alarm
  - 5 virtuele knoppen
- gebruikt één Velbus-adres (configureerbaar in VelbusLink)
- uitgebreide dag-, week- en jaarprogramma's en ingebouwde astronomische klok (zonsopgang en zonsondergang) om de kanalen automatisch te bedienen, te vergrendelen en te ontgrendelen (configureerbaar in VelbusLink)

## SPECIFICATIES

- afmetingen: 144(H) x 78(W) x 32(D) mm
- voeding: 15±3VDC
- stroomverbruik: 130mA max.
- gewicht: 400 g
- doorsnede Velbus busverbinding (harde kern): 0.5 - 1.5 mm<sup>2</sup>
- montageschroeven, muurpluggen en 2 RFID-kaarten meegeleverd
- bedrijfsomstandigheden: -20 °C tot +70°C
- beschermingsgraad : IP65
- vertragingen bij het invoeren van codes en het uitlezen van kaarten
  - max. 10 seconden vertraging voor volgende code-invoer
  - max. 30 seconden vertraging voor invoer van de code na het lezen van de kaart
- mogelijke adressen: 250
- aantal kanalen: 8
- aantal programmastappen: 70
- opslagomstandigheden: -20 °C tot +70°C, 5-95% relatieve luchtvochtigheid niet-condenserend
- behuizing: beschermbeugel uit gegoten zinklegering
- frontplaat roestvrij staal

## OVERZICHT AANSLUITINGEN:

### VELBUS AANSLUITINGEN (VEREIST) (-, +, L, H)

De connector voor de Velbus buskabel. De - en + aansluitingen voor voeding (15±3VDC). De L en H-aansluitingen voor Velbus dataoverdracht.

Naast de Velbus aansluiting is er ook een Velbus schakelaar voor CAN-afsluitweerstand, gemarkeerd "TERM". Afhankelijk van de positie van de VMBKP in de Velbus installatie kan het nodig zijn deze afsluitweerstand te sluiten. Raadpleeg de Velbus Installatiegids (deel 1 en 2) op [www.velbus.eu](http://www.velbus.eu) voor meer informatie over het Velbus systeem en de CAN-afsluiters.

### ANDERE AANSLUITINGEN (OPTIONEEL/UITGEBREID)

#### ALM O/P (Alarm Output)

Een NPN-transistor open collector-uitgang met een max. vermogen van 24 VDC/100mA. Equivalent aan een NO- (Normaal Open) contact aangesloten op de aarding. Gebruik deze uitgang om een NO-circuit van een alarmsysteem te activeren. Ook geschikt voor het aansturen van een laag vermogen toestel zoals een relais of een laag vermogen sturingang voor andere apparatuur.

#### DUR O/P (Duress Output)

Een NPN-transistor open collector-uitgang met een max. vermogen van 24 VDC/100mA. Equivalent aan een NO- (Normaal Open) contact aangesloten op de aarding. De uitgang schakelt naar de (-) aarding wanneer de duress-code wordt ingegeven. Gebruik deze uitgang om een alarm of zoemer te activeren en zo een bewaker te verwittigen.

#### O/P 1 INH (User Group 1 Inhibit Control Input – Normally Open)

Een Normaal Open (NO) ingangsterminal voor de aansturing van User group 1. Wanneer aangesloten op de (-) aarding, worden de uitgangsknop, de pincodes en kaarten voor User Group 1 gedeactiveerd.

#### OPMERKINGEN:

- Deze onderdrukkingsfunctie heeft geen invloed op de Duress-codes en de Supergebruikerscodes. Ze blijven steeds geldig.
- Deze onderdrukkingsfunctie is een hardware-eigenschap van het codeklavier en mag niet verward worden met de acties "onderdrukking" van VelbusLink. Deze functioneren onafhankelijk van elkaar.

#### EG IN (Egress Input)

Een Normaal Open (NO) ingangsterminal aangesloten op de (-) aarding. Een normaal open knop die op deze ingang is aangesloten, kan User Group 1 kanaal activeren (identiek aan het gebruik van codes/Kaarten).

Een uitgangsknop wordt doorgaans *binnenshuis* naast de deur geplaatst. U kunt meer dan één uitgangsknoppen parallel aan deze terminal aansluiten. Laat deze terminal open wanneer deze niet wordt gebruikt.

Zie "Intelligente uitgangsknop (egress) - Een unieke eigenschap van het codeklavier" op p.30 voor meer informatie over de uitgangsknop met programmeerbare functies.

#### (-) GND (Common ground)

Een aardingspunt dat gemeenschappelijk is met de - ingang van de Velbus busaansluiting.

#### DOOR SENS (Door Position Sensing Input – Normally Closed)

Een Normaal Gesloten (NC) ingangsterminal aangesloten op de (-) aarding. Wanneer een deurcontact met deze ingang wordt verbonden, dan kan het codeklavier de status van de deur bewaken (open of dicht). Verbind deze ingang met de (-) aarding wanneer deze niet wordt gebruikt (standaardinstelling).



Gebruik deze ingang voor de volgende functies:

#### Automatische deurvergrendeling

Het systeem deactiveert onmiddellijk User Group 1 kanaal wanneer de deur opnieuw wordt gesloten vóór het verstrijken van de programmeertijd van User Group 1<sup>1</sup>. Dit voorkomt dat iemand erna nog door de deur kan komen. De automatische deurvergrendeling wordt automatisch geactiveerd wanneer een sensor is aangesloten op de DOOR SENS-ingang (geen configuratie vereist).

#### Alarm bij geforceerde deur

Het codeklavier genereert een “door geforceerd open” alarmsignaal (pieptoon en ALM O/P is gesloten) wanneer de deur wordt geforceerd zonder geldige Gebruikerscode of druk op de uitgangsknop. Het alarmsignaal weerklinkt tot de geprogrammeerde tijd is verstreken (1-999 s) en kan op elk moment worden uitgeschakeld met een Gebruikerscode of Kaart voor User Group 1. Voor meer informatie, zie “Alarm bij geforceerde deur (locatie 80)” op p.29.

#### Alarm bij open deur:

Het codeklavier genereert een alarm wanneer de deur langer dan toegestane tijd open blijft staan. Het alarm gaat af na het verlopen van de ingestelde tijd, tot de deur opnieuw gesloten wordt. Voor meer informatie, zie “Alarm bij deur open (locatie 81)” op p.30.

#### INT LOCK

Niet van toepassing.

#### DATA I/O

Niet van toepassing.

#### TAMPER N.C. (Tamper Switch Normally Closed Contact)

Gereserveerd voor Velbus systeem. (Dit droog contact is gesloten wanneer het codeklavier aan de behuizing is bevestigd. Het contact wordt geopend wanneer het frontpaneel verwijderd wordt van de behuizing. Het overeenkomstige Velbus “sabotagealarm” kanaal wordt “vrijgegeven” wanneer het codeklavier aan de behuizing is bevestigd en “ingedrukt” wanneer het frontpaneel verwijderd wordt van de behuizing.

---

<sup>1</sup>De standaard activeringsduur is 5 s, maar kan gewijzigd in worden naar een andere waarde, zie “Uitgangsmodus & timing voor User Group 1 & 2 kanalen (locatie 60)” op p.29.

## VOORZIENINGEN

### LEDINDICATOREN

GROEN (rechts): licht op wanneer User Group 1 kanaal wordt "ingedrukt".

AMBER (midden): knippert in stand-bymodus. Dit ledsignaal en pieptonen geven de status van het systeem weer. De knipperende standby-led kan uitgeschakeld worden. Voor meer informatie, zie "Statusled knippert in standby (locatie 73)" op p.29.

ROOD (links): licht op wanneer User Group 2 kanaal wordt "ingedrukt".

### GELUIDSIGNALEN EN LEDAANDUIDINGEN

De ingebouwde zoemer en de amberkleurige ledindicator geven volgende tonen en signalen weer:

STATUS	SIGNAAL (*)	AMBERKLEURIG LEDSIGNAAL
Programmeermodus actief	geen	AAN
Toetsinvoer succesvol	1 pieptoon	1 x knipperen
Kaart/code-invoer succesvol	2 pieptonen	2 x knipperen
Kaart/code-invoer mislukt	5 pieptonen	5 x knipperen
Inschakelvertraging	Continu pieptoon	Continu knipperen
Activering gebruikerskanaal (**)	1 x lange pieptoon gedurende 1 seconde	geen
Stand-bymodus actief (***)	geen	Traag knipperen (interval van 1 seconde)
Systeem resetten	geen	Kort knipperen gedurende 2.5 minuten
Kaart / code is reeds opgeslagen in het systeem	1 x lange pieptoon	geen
Realtimeklok is gestopt na stroomuitval	Continu 3 korte pieptonen per 5 seconden	geen

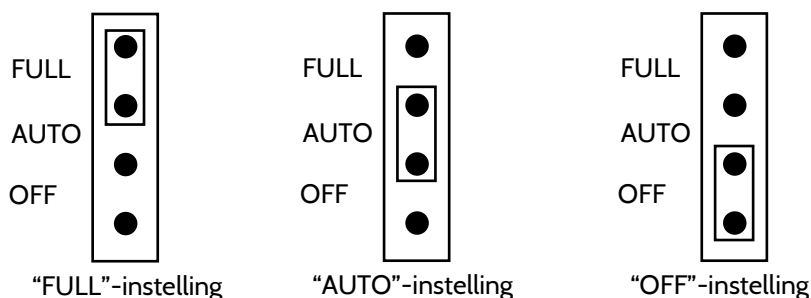
### OPMERKINGEN

(\*) Alle geluidssignalen kunnen ge(de)activeerd worden door de opties op locatie 71 te programmeren

(\* \*) De pieptonen voor de activering van het gebruikerskanaal kunnen geselecteerd worden door de opties op locatie 72 te programmeren

(\* \*\* ) De standby-flits kan ge(de)activeerd worden door de opties op locatie 73 te programmeren

JUMPER VOOR SELECTIE VAN DE ACHTERGRONDVERLICHTING (RECHTSBOVEN OP PCB)



1. Full Back-lit: In stand-bymodus kan een gedimde achtergrondverlichting voor de toetsen worden ingesteld. Als een toets wordt ingedrukt, dan wordt de ongedimde achtergrondverlichting met volledige helderheid ingeschakeld. Als vervolgens 10 seconden lang geen toetsen worden ingedrukt, dan wordt automatisch weer geschakeld naar de gedimde achtergrondverlichting.
2. Auto Back-lit: In stand-bymodus wordt de achtergrondverlichting uitgeschakeld. Als een toets wordt ingedrukt, dan wordt de achtergrondverlichting met volledige helderheid ingeschakeld. Als vervolgens 10 seconden lang geen toetsen worden ingedrukt, dan wordt automatisch weer geschakeld naar de gedimde achtergrondverlichting.
3. OFF: De achtergrondverlichting is uitgeschakeld

## ALGEMENE CONCEPTEN

### CRITERIA VOOR CODES EN KAARTEN

#### Primaire codes

De primaire codes omvatten de a) Gebruikerscodes, b) Mastercode, c) Duress-codes, d) Supergebruikerscodes e) Gemeenschappelijke Gebruikerscodes en f) Bezoekerscodes. Al deze codes MOETEN uniek zijn. Primaire codes mogen niet herhaald worden een tweede functie.

Alle codes in dit systeem kunnen bestaan uit 4-8 cijfers voor de handmatige invoermodus. Voor de automatische invoermodus moeten alle codes even lang zijn als de Mastercode. Voor meer informatie, zie "Invoer van de Gebruikerscode - Automatisch of manueel (locatie 70)" op p.28.

#### Primaire Kaarten

Alle Gebruikerskaarten zijn primaire kaarten. Ze kunnen niet gebruikt worden voor een tweede functie. Bijvoorbeeld: Als een kaart geprogrammeerd is voor de bediening van User Group 1, dan mag deze niet voor User Group 2 worden gebruikt.

De kaarten moeten 125 kHz proximity EM-kaarten zijn.

#### Secundaire Gebruikerscodes

Een Secundaire Gebruikerscode wordt gebruikt om de veiligheid van een gebruikerskaart te verbeteren. Een Secundaire Gebruikerscode is een code die moet worden ingevoerd na het tonen van de kaart. Het codeklavier vereist zowel een kaart als een code om toegang te verkrijgen. De secundaire code kan herhaald worden voor een groep kaarten, maar kan ook uniek zijn met één code voor één kaart.

OPMERKING: Het codeklavier zal het herhaalde gebruik van primaire kaarten of codes tijdens het programmeren afwijzen en een lange pieptoon laten horen.

### VEILIGHEIDSNIVEAU VAN DE BEDIENINGSMEDIA

Er zijn 5 bedrijfsmodi voor verschillende veiligheidsniveaus. Voor meer informatie over de configuratie, zie "Gebruikerscodes / Kaarten voor User Group 1 & 2 (locaties 10 & 20)" op p.19.

#### 1) Enkel EM-kaart – Bedieningsmodus 1

Een algemene manier voor toegangscontrole: toon een kaart om de deur te openen. Deze modus heeft een gemiddeld veiligheidsniveau, maar is gebruiksvriendelijk.

#### 2) Enkel Gebruikerscode – Bedieningsmodus 2

Een algemene manier voor toegangscontrole: voer een code in om de deur te openen. Deze modus heeft een gemiddeld veiligheidsniveau, maar is gebruiksvriendelijk.

#### 3a) EM-kaart + Unieke Secundaire Gebruikerscode – Bedieningsmodus 3 (met een Unieke Secundaire Gebruikerscode voor elke gebruiker)

In deze bedieningsmodus wordt aan elke Kaart een Unieke Secundaire code gekoppeld. Dit voorkomt dat iemand anders toegang krijgt door een verloren Kaart te gebruiken. Deze modus is ideaal voor plaatsen waar een hoog veiligheidsniveau absoluut noodzakelijk is.

Deze modus kan ook een Duress-alarm activeren (DUR O/P sluiten) wanneer de Duress-code wordt ingevoerd in plaats van de unieke Secundaire Gebruikerscode. Dit is handig om een stil alarm te laten afgaan wanneer de gebruiker gedwongen wordt de deur te openen. Voor meer informatie, zie "Duress-codes (voor User Group 1 & 2) (locaties 41 & 42)" op p.25.

#### 3b) EM-kaart + Groep Secundaire Gebruikerscode – Bedieningsmodus 3 (met dezelfde Secundaire Gebruikerscode voor verschillende gebruikers)

Een Secundaire Gebruikerscode kan meermaals worden gebruikt voor een groep kaarten. De eigenaar kan bijvoorbeeld een unieke code maken per afdeling in een bedrijf. Alleen het personeel van de desbetreffende afdeling dat in het bezit is van een

kaart en de code kent, krijgt toegang. Dit verhoogt de veiligheid op de afdeling en voorkomt dat een verloren kaart door een andere groep mensen in het bedrijf wordt gebruikt om toegang te krijgen.

Deze modus kan ook een Duress-alarm activeren (DUR O/P sluiten) wanneer de Duress-code wordt ingevoerd in plaats van de unieke Secundaire Gebruikerscode. Dit is handig om een stil alarm te laten afgaan wanneer de gebruiker gedwongen wordt de deur te openen. Voor meer informatie, zie "Duress-codes (voor User Group 1 & 2) (locaties 41 & 42)" op p.25.

#### 4) EM-kaart + Gemeenschappelijke Gebruikerscode – Bedrijfsmodus 4

Het codeklavier vereist zowel een Kaart als een Gemeenschappelijke Gebruikerscode om toegang te verkrijgen. Een Gemeenschappelijke Gebruikerscode is een Gebruikerscode voor alle kaarten. In deze modus is het veiligheidsniveau hoger dan wanneer alleen een kaart of een Gebruikerscode wordt gebruikt.

Deze modus kan ook een Duress-alarm activeren (DUR O/P sluiten) wanneer de Duress-code wordt ingevoerd in plaats van de unieke Secundaire Gebruikerscode. Dit is handig om een stil alarm te laten afgaan wanneer de gebruiker gedwongen wordt de deur te openen. Voor meer informatie, zie "Duress-codes (voor User Group 1 & 2) (locaties 41 & 42)" op p.25.

## LIJST MET GEBRUIKERSINFORMATIE

Om verwarring te voorkomen en voor meer programmeergemak stellen we voor om een lijst met gebruikersinformatie te maken en deze te bewaren voor verder gebruik. Voor een voorbeeld en sjabloon, raadpleeg de VMBKP-snelstartgids (meegeleverd of gratis downloaden op [www.velbus.eu](http://www.velbus.eu)).

## PROGRAMMEREN & BEDIENEN

**OPMERKING:** Het VelbusLink-configuratiescherm voor de VMBKP bevat een sectie "programmeercode generator" als referentie. Deze handige tool toont u de codes die u moet invoeren op het codeklavier. *Deze codes worden niet naar het toetsenbord gestuurd, maar moeten handmatig ingevoerd worden met behulp van de knoppen op het codeklavier.*

### HET CODEKLAVIER INSCHAKELEN

Het codeklavier schakelt in met een vertraging van 1 minuut. Dit is de tijdsduur die voorzien is voor het instellen van het codeklavier in de programmeermodus met de DAP-code (Direct Access to Programming). Voor meer informatie, zie "DAP-CODE – 2 8 2 8"

1. Na het inschakelen weerklinkt gedurende 1 minuut een continu geluidssignaal en knippert de amberkleurige led.
2. Voer 1 2 # in om de inschakelvertraging onmiddellijk te stoppen als u de pieptoon wilt uitschakelen en het instellen van het codeklavier in programmeermodus met de DAP-code niet nodig is.
3. Het codeklavier schakelt automatisch naar de normale bedrijfsmodus wanneer de inschakelvertraging van 1 minuut is verstreken of werd gestopt met 1 2 #.

### DE PROGRAMMEERMODUS ACTIVEREN MET DE MASTERCODE

Om de programmering te starten, moet het codeklavier in programmeermodus worden gezet.

Wanneer het codeklavier zich na de inschakelvertraging in normale bedrijfsmodus bevindt, dan kunt de programmeermodus activeren met de mastercode en bevestigen met \*\*.

#### Mastercode      Bevestiging

0 0 0 0      \* \*

Voor de eerste programmering is de mastercode bij levering ingesteld op 0 0 0 0. Dit is GEEN standaardcode. Om veiligheidsredenen moet u deze mastercode zo snel mogelijk vervangen door een persoonlijke mastercode. Voor meer informatie, zie "Mastercode (locatie 01)" op p.17.

De middelste led (amberkleurig) is AAN en het codeklavier laat 2 pieptonen horen om aan te geven dat het systeem zich in programmeermodus bevindt.

Schakel het codeklavier NIET uit terwijl het in programmeermodus staat. Hierdoor kunnen gegevens in het geheugen van het codeklavier beschadigd raken.

### DIRECTE TOEGANG TOT DE PROGRAMMEERMODUS MET "DAP"-CODE -- 2 8 2 8

Bent u de mastercode vergeten, volg de onderstaande stappen om het codeklavier in programmeermodus te zetten met de DAP-code.

1. Schakel de stroom gedurende 1 minuut UIT om er zeker van te zijn dat het codeklavier volledig ontladen is.
2. Schakel de stroom opnieuw IN. Het systeem heeft 1 minuut nodig om op te starten. De zoemer laat een pieptoon horen en de statusled knippert. De DAP-code wordt alleen geaccepteerd tijdens deze inschakelvertraging.
3. Druk eenmaal op de toegangsknop (de knop die EG IN en (-)GND verbindt) om het codeklavier in gereedheid te brengen om de DAP-code te accepteren. De pieptoon stopt wanneer de toegangsknop wordt ingedrukt.
4. Voer de DAP-code 2 8 2 8 in en bevestig met \*\*. De statusled is AAN en het codeklavier bevindt zich in programmeermodus, zoals bij het gebruik van de mastercode. Het codeklavier is klaar om nieuwe programmeergegevens te accepteren totdat deze de programmeermodus verlaat.

#### Toegangsknop      DAP-code      Bevestiging

Voer eenmaal      2 8 2 8 in      \* \*

5. Programmeer een nieuwe mastercode om de bestaande te overschrijven. Voor meer informatie, zie "Mastercode (locatie 01)" op p.17.

OPMERKING: Na 1 minuut schakelt het codeklavier automatisch naar de normale bedrijfsmodus als de uitgangsknop niet wordt ingedrukt en de DAP-code niet wordt ingevoerd. Om het codeklavier opnieuw in inschakelmodus te zetten, herhaal de stappen 1-4.

## HET SYSTEEM RESETTEN MET DE CODE --- 9 9 9 9

Het codeklavier kan gereset worden (zodat alle geprogrammeerde gegevens worden gewist en naar de fabrieksinstellingen worden hersteld, met uitzondering van de mastercode).

### De code resetten      Bevestiging

9 9 9 9      \* \*

#### OPMERKINGEN:

- Zorg ervoor dat het systeem echt moet worden gereset voordat u deze code invoert.
- Het resetten van het systeem kan enkele minuten duren. De statusled (amberkleurig) blijft knipperen tijdens dit proces.
- Na het resetten is het codeklavier teruggezet naar de fabrieksinstellingen. De herprogrammering van de gewenste waarden is noodzakelijk.

#### Standaardwaarden na het resetten

LOCATIE	PARAMETER	STANDAARDFUNCTIES & WAARDEN
0 1	Mastercode	Niet gereset (0 0 0 0 fabrieksinstelling)
0 2	Supergebruikerscodes	Nil ----- Gebruikersprogramma vereist
0 3	Gemeenschappelijke Gebruikerscode 1	Nil ----- Gebruikersprogramma vereist
0 4	Gemeenschappelijke Gebruikerscode 2	Nil ----- Gebruikersprogramma vereist
1 0	Gebruikerscodes/Kaarten voor User Group 1	Nil ----- Gebruikersprogramma vereist
2 0	Gebruikerscodes/Kaarten voor User Group 2	Nil ----- Gebruikersprogramma vereist
4 0	Bezoekerscodes	Nil ----- Gebruikersprogramma vereist
4 1	Duress-code voor User Group 1	Nil ----- Gebruikersprogramma vereist
4 2	Duress-code voor User Group 2	Nil ----- Gebruikersprogramma vereist
5 1	Uitgangsmodus User Group 1	Tijd = 5 s, tijdelijk
5 2	Uitgangsmodus User Group 2	Tijd = 5 s, tijdelijk
5 5	Systeem realtimeklok	Nil ----- Gebruikersprogramma vereist
5 6	Start- en stoptijden	Nil ----- Gebruikersprogramma vereist



LOCATIE	PARAMETER	STANDAARDFUNCTIES & WAARDEN
6 0	Persoonlijke veiligheid & blokkering	Code = 1, Geblokkeerd gedurende 60 seconden na 10 foute pogingen
7 0	Invoermodus van de Gebruikerscode	Code = 2, Manuele invoermodus
7 1	Geluidssignalen klavier AAN-UIT	Code = 1, Geluidssignaal AAN
7 2	Geluidssignaal kanaalstatus AAN-UIT	Code = 1 s, Geluidssignaal AAN
7 3	Knipperend stand-byled AAN-UIT	Code = 1, Knipperen geactiveerd
8 0	Door Forced Open alarm	Code = 0, Alarm uitgeschakeld
8 1	Door-propped-up alarm	Code = 0, Alarm uitgeschakeld
9 0	Egress-modus, Vertraging, Waarschuwingssignaal en alarm	Code 1 = 0, Onmiddellijk, geen vertraging
		Code 2 = 1, Kort contact zonder waarschuwing

**OPMERKING:**

De DAP-code 2 8 2 8 en de resetcode 9 9 9 9 zijn vastgelegd in het besturingssysteem. Ze kunnen niet worden veranderd.

## MASTERCODE (LOCATIE 01)

**Locatie      Mastercode      Bevestiging**

0 1              4 tot 8 cijfers      #

1. Locatie
  - Voer locatie 0 1 in
2. Mastercode
  - De mastercode is de toegangscode voor het instellen van de programmeermodus. Het is GEEN Gebruikerscode om de User Group kanalen te bedienen.
  - De mastercode kan 4 tot 8 cijfers lang zijn.
  - Wanneer een nieuwe mastercode wordt ingevoerd en bevestigd, dan wordt de vorige mastercode vervangen.
3. Bevestiging
  - Druk eenmaal op #. Twee pieptonen bevestigen de invoer.

### Voorbeeld:

Stel de mastercode in op 2 2 3 3: 0 1 2 2 3 3 #

## SUPERGEBRUIKERSCODE (LOCATIE 02)

De Supergebruikerscode heeft twee functies:

1. Kan gebruikt worden om hardware-onderdrukking<sup>2</sup> manueel te onderbreken.
2. Met de Supergebruikerscode kunnen de User Group kanalen geactiveerd worden, zelfs wanneer hardware-onderdrukking<sup>2</sup> geactiveerd is

<sup>2</sup>zie "O/P 1 INH (User Group 1 Inhibit Control Input – Normally Open)" op p.8

<u>Locatie</u>	<u>Supergebruikerscode</u>	<u>Bevestiging</u>
----------------	----------------------------	--------------------

0 2	4 tot 8 cijfers	#
-----	-----------------	---

1. Locatie
  - Voer locatie 0 1 in
2. Supergebruikerscode
  - De Supergebruikerscode kan 4 tot 8 cijfers lang zijn.
  - Wanneer een nieuwe Supergebruikerscode wordt ingevoerd en bevestigd, dan wordt de vorige Supergebruikerscode vervangen.
3. Bevestiging
  - Druk eenmaal op #. Twee pieptonen bevestigen de invoer.

### Voorbeelden

- Stel de Supergebruikerscode in op 2 5 8 0: 0 2 2 5 8 0 #
- Om een Supergebruikerscode uit het geheugen te wissen, voer de locatie in, gevolgd door #: 0 2 #

### Bediening en functies van de Supergebruikerscode

#### 1. User Group 1 en 2 kanalen bedienen

Het gebruik van de Supergebruikerscode (User Group 1 en 2 kanalen) is gelijkaardig aan het gebruik van een normale Gebruikerscode. Voer de Supergebruikerscode in, gevolgd door # en het nummer van het gewenste User Group kanaal.

SUPER USER CODE # 1: Activeer User Group 1 kanaal

SUPER USER CODE # 2: Activeer User Group 2 kanaal

#### 2. Optionele functies aangestuurd door Supergebruikerscode voor User Group 1

Naast het aansturen van de twee User Group 1 en 2 kanalen kan de Supergebruikerscode ook worden gebruikt om de volgende optionele functies voor het aansturen van User Group 1 in te schakelen voor bedieningsgemak of verhoging van de veiligheid.

De Supergebruikerscode en uitgangsknop zijn uitgesloten van elke hardware-onderdrukking<sup>3</sup> en blokkeer<sup>4</sup> functies; om veiligheidsredenen kunnen deze het User Group kanaal op elk moment activeren.

#### **A. User Group 1 kanaal uitschakelen (deur blijft ontgrendeld)**

User Group 1 kanaal wordt meestal gebruikt als toegangscontrole. In bepaalde situaties kan het nodig zijn om de deur gedurende een bepaalde tijd te ontgrendelen om de deur te kunnen openen zonder Gebruikerscodes of EM-kaarten. Met de volgende code-invoer schakelt deze functie om.

SUPER USER CODE # 7: de deur is ontgrendeld, voer deze code opnieuw in om de ontgrendeling te annuleren en terug te keren naar de normale werking

#### OPMERKING:

- De deur is ontgrendeld terwijl de functie is ingeschakeld. De groene led "User Group 1" licht op.
- Vergeet niet om deze functie uit te schakelen na gebruik (door dezelfde code opnieuw in te voeren), anders blijft de deur ontgrendeld.
- Fail-secure elektrische deursloten hebben stroom nodig om ontgrendeld te blijven. Langdurige periodes van permanente ontgrendeling kunnen het slot beschadigen. Deze functie is niet aanbevolen voor fail-secure elektrische deursloten.

<sup>3</sup>zie "O/P 1 INH (User Group 1 Inhibit Control Input – Normally Open)" op p.8

<sup>4</sup>zie "Persoonlijke veiligheid en blokkering (locatie 60)" op p.30

**OPMERKING:**

Terwijl SUPER USER CODE # 7 geactiveerd is om de deur ontgrendeld te houden, worden de functies die afhankelijk zijn van de deursensor (zoals een magneetcontact)<sup>5</sup> en de Gebruikerscodes voor gebruikersgroep User Group 1 tijdelijk geblokkeerd totdat SUPER USER CODE # 7 opnieuw wordt ingevoerd om de deurvergrendelingsfunctie te deactiveren.

De volgende functies worden tijdelijk geblokkeerd:

- Door Auto-relock (zie "Door Auto Relock (automatisch hersluiten)" op p.39)
- Door Forced Open alarm (zie "Alarm bij geforceerde deur (locatie 80)" op p.29)
- Door Propped-up alarm (zie "Alarm bij deur open (locatie 81)" op p.30)

**DOOR OPENING ALARM (ZIE “**

- Uitgangsmodus, vertraging, waarschuwingssignaal en alarm (locatie 90)" op p.32)
- Alle Gebruikerscodes, inclusief de Supergebruikerscodes voor User Group 1
- Duress-uitgang geactiveerd door de Duress-code voor User Group 1 (zie "DUR O/P (Duress Output)" op p.8)

**GEMEENSCHAPPELIJKE GEBRUIKERSCODES VOOR USER GROUP 1 & 2 (LOCATIES 03 & 04)**

De Gemeenschappelijke Gebruikerscodes 1 en 2 worden gebruikt om het veiligheidsniveau van User Group kanalen 1 en 2 te verhogen. Zie "Bedieningsmodus 4" op p. 19 en "Veiligheidsniveau van de bedieningsmedia" op p. 12 voor meer informatie.

OPMERKING: een Gemeenschappelijke Gebruikerscode alleen kan de kanalen van de gebruikersgroep NIET rechtstreeks aansturen.

<u>Locaties</u>	<u>Gemeenschappelijke gebruikerscode</u>	<u>Bevestiging</u>
-----------------	--	--------------------

0 3 – 0 4	4 tot 8 cijfers	#
-----------	-----------------	---

**1. Locaties**

- 0 3 : locatie voor de Gemeenschappelijke Gebruikerscode voor User Group 1
- 0 4 : locatie voor de Gemeenschappelijke Gebruikerscode voor User Group 2

**2. Gemeenschappelijke Gebruikerscodes**

- De Gemeenschappelijk Gebruikerscode kan 4 tot 8 lang zijn.
- Wanneer een nieuwe Gemeenschappelijke Gebruikerscode wordt ingevoerd en bevestigd, dan wordt de vorige mastercode vervangen.

**3. Bevestiging**

- Druk op # om de code-invoer te bevestigen.

**Voorbeeld**

- Stel een Gemeenschappelijke Gebruikerscode "1 3 5 7" in voor User Group 1: 0 3 1 3 5 7 #
- Om een Gemeenschappelijke Gebruikerscode voor User Group 1 uit het geheugen te verwijderen, geef locatie 0 3 in, gevolgd door #: 0 3 #

**GEBRUIKERSCODES / KAARTEN VOOR USER GROUP 1 & 2 (LOCATIES 10 & 20)**

<u>Locaties</u>	<u>Modus</u>	<u>Gebruikers-ID</u>	<u>Kaart/Gebruikerscode</u>	<u>Bevestiging</u>
-----------------	--------------	----------------------	-----------------------------	--------------------

1 0 of 2 0	1 – 5	0 0 0 – 9 9 9	Kaart/invoer Gebruikerscode	#
------------	-------	---------------	-----------------------------	---

**1. Locaties (gebruikersgroepen)**

- 1 0 User Group 1: 1000 Gebruikerscodes/Kaarten voor het aansturen van User Group 1 kanaal
- 2 0 User Group 2: 100 Gebruikerscodes/Kaarten voor het aansturen van User Group 2 kanaal

**2. Modus (bedieningsmodus) - zie "Veiligheidsniveau van de bedieningsmedia" op pagina 12 voor meer informatie over het beveiligingsniveau van deze modi.**

- 1 – Enkel Kaarten – 125 Khz Proximity EM-kaart

<sup>5</sup>zie "DOOR SENS (Door Position Sensing Input – Normally Closed)" op p.11

- 2 – Enkel Gebruikerscodes – 4-8 cijfers
  - 3 – Kaarten + Secundaire Gebruikerscode(s) - Zie nota (a) hieronder
  - 4 – Kaarten + Gemeenschappelijke Gebruikerscode - Zie nota (b) hieronder
  - 5 – Kaarten/Gebruikerscodes wissen uit de geselecteerde gebruikers-ID – Zie nota (c) hieronder
  - 0 9 9 9 – Groep wissen. Wis alle Gebruikerscodes/Kaarten voor de geselecteerde User Group locatie. Het wissen duurt enkele seconden tot een minuut.
3. USER ID (de ID's van de Gebruikerscodes en Kaarten)
    - 0 0 0 – 9 9 9: 1000 gebruikers-ID's voor de Gebruikerscodes en Kaarten in User Group 1 kanaal
    - 0 0 1 – 1 0 0: 100 gebruikers-ID's voor de Gebruikerscodes en Kaarten in User Group 2 kanaal
  4. Kaart/Gebruikerscode
    - Lees de EM-kaart of voer de Gebruikerscode in bij elke toegewezen gebruikers-ID.
  5. Bevestiging
    - Druk eenmaal op #. Twee pieptonen bevestigen de invoer.

#### OPMERKINGEN:

(a) De Secundaire Gebruikerscode is een gebruikerscode die gekoppeld is aan een of meerdere kaarten. Dit kan een unieke gebruikerscode zijn voor elke gebruikerskaart of een code die meermaals gebruikt wordt voor een groep gebruikerskaarten als Group User Code (bv. een groep medewerkers werkzaam op dezelfde afdeling).

(b) De Gemeenschappelijke Gebruikerscodes voor User Group 1 en 2 zijn eerst geprogrammeerd op locaties O3 en O4 (zie p.19). U moet de Gemeenschappelijke Gebruikerscode hier niet opnieuw invoeren, deze zal de kaart automatisch volgen nadat de kaart is gelezen.

(c) Om een Gebruikerscode of Kaart (als de kaart verloren is geraakt) te wissen, voer het ID-nummer in.

Om een bestaande kaart te wissen, lees de kaart eenmaal en bevestig. U moet het ID-nummer niet invoeren. Het wissen van de kaart omvat de combinaties 1) Enkel Kaart, 2) Kaart + Secundaire Gebruikerscode en 3) Kaart + Gemeenschappelijke Gebruikerscode.

## Voorbeelden - Programmeren en bedienen

### Voorbeeld 1: Enkel kaart voor User Group 1

1. Programmeren (met het codeklavier in programmeermodus)

1 0            1            0 0 1    Lees kaart        #

(a)            (b)            (c)            (d)            (e)

- (a) De kaart is geprogrammeerd voor het bedienen van User Group 1 kanaal
- (b) De bedieningsmodus is ingesteld op Enkel kaart
- (c) Gebruik ID-nummer 001 in Group 1 om de kaart op te slaan (001 is één van de ID's voor Gebruikerscode/Kaart van 000 tot 999)
- (d) Houd de kaart dicht bij de kaartlezer, één piepton bevestigt de uitlezing
- (e) Druk op # om de kaart op te slaan, twee pieptonen bevestigen een geldige invoer

2. Bedienen (met het codeklavier in bedieningsmodus)

#### Lees kaart

Lees de kaart. Twee pieptonen bevestigen dat de kaart is gelezen en dat User Group 1 kanaal geactiveerd is.

### Voorbeeld 2 -- Persoonlijke Gebruikerscode enkel voor User Group 2:

1. Programmeren (met het codeklavier in programmeermodus)

2 0            2            0 0 1    1 2 3 4            #

(a)            (b)            (c)            (d)            (e)

- (a) De Persoonlijke Gebruikerscode is geprogrammeerd voor het bedienen van User Group 2 kanaal
- (b) De bedieningsmodus is ingesteld op 'Enkel Persoonlijke Gebruikerscode'
- (c) Gebruik ID-nummer 001 in Group 2 om de kaart op te slaan (001 is één van de ID's voor Gebruikerscode/Kaart van 001 tot 100)
- (d) Voer de persoonlijke code "1 2 3 4" in de locatie in
- (e) Druk op # om de persoonlijke Gebruikerscode op te slaan, twee pieptonen bevestigen een geldige invoer

2. Bedienen (met het codeklavier in bedieningsmodus)

1 2 3 4            #

(a)            (b)

- (a) Voer de Persoonlijke Gebruikerscode "1 2 3 4" in
- (b) Bevestig met #. User Group 2 kanaal wordt geactiveerd.

### Voorbeeld 3: EM-kaart + Secundaire Gebruikerscode

1. Programmeren (met het codeklavier in programmeermodus)

1 0            3            0 0 2    Lees kaart            2 4 6 8 0            #

(a)            (b)            (c)            (d)            (e)            (f)

- (a) De kaart is geprogrammeerd voor het bedienen van User Group 1 kanaal
- (b) De bedieningsmodus is ingesteld op 'Kaart + Secundaire Gebruikerscode'
- (c) Gebruik ID-nummer 002 in Group 1 om de kaart op te slaan (002 is één van de ID's voor Gebruikerscode/Kaart van 000 tot 999)
- (d) Houd de kaart dicht bij de kaartlezer, één pieptoon bevestigt de uitlezing.
- (e) Voer de Secundaire Gebruikerscode "2 4 6 8 0" in na het uitlezen van de kaart
- (f) Druk op # om de Kaart en Secundaire Gebruikerscode op te slaan, twee pieptonen bevestigen een geldige invoer

2. Bedienen (met het codeklavier in bedieningsmodus)

Lees kaart    2 4 6 8 0            #

(a)            (b)            (c)

- (a) Lees de kaart. Twee pieptonen bevestigen de uitlezing en u hebt 30 seconden de tijd om de Secundaire Gebruikerscode in te voeren terwijl de amberkleurige led blijft knipperen
- (b) Voer de Secundaire Gebruikerscode "2 4 6 8 0" in
- (c) Bevestig met #. User Group 1 kanaal wordt geactiveerd.

### Voorbeeld 4: EM-kaart + Gemeenschappelijke Gebruikerscode

1. Programmeren (met het codeklavier in programmeermodus)

1 0            4            0 0 3    Lees kaart            #

(a)            (b)            (c)            (d)            (e)

- (a) De kaart is geprogrammeerd voor het bedienen van User Group 1 kanaal
- (b) De bedieningsmodus is ingesteld op 'Kaart + Secundaire Gebruikerscode'

- (c) Gebruik ID-nummer 003 in Group 1 om de kaart op te slaan (003 is één van de ID's voor Gebruikerscode/Kaart van 000 tot 999)
- (d) Houd de kaart dicht bij de kaartlezer, één pieptoon bevestigt de uitlezing. (U moet geen Gemeenschappelijke Gebruikerscode invoeren, maar er MOET wel reeds een Gemeenschappelijke Gebruikerscode opgeslagen zijn in locatie 03 voor User Group 1 of 04 voor User Group 2, zie p.19 voor meer informatie).
- (e) Druk op # om de kaart op te slaan, twee pieptonen bevestigen een geldige invoer

## 2. Bedienen (met het codeklavier in bedieningsmodus)

Lees kaart    Gemeenschappelijke gebruikerscode    #

(a)                  (b)    (c)

- (a) Lees de kaart. Twee pieptonen bevestigen de uitlezing en u hebt 30 seconden de tijd om de Gemeenschappelijke Gebruikerscode in te voeren terwijl de amberkleurige led blijft knipperen
- (b) Voer de Gemeenschappelijke Gebruikerscode "1 3 5 7" in (het nummer dat eerder geprogrammeerd is op locatie 03)
- (c) Bevestig met #. User Group 1 kanaal wordt geactiveerd.

### Voorbeeld 5: Een Gebruikerscode en/of Kaart wissen (voor User Group 1 of 2)

#### 1. Een Gebruikerscode of een verloren kaart wissen

1 0                  5                  Gebruikers-ID    #

(a)                  (b)                  (c)                          (d)

- (a) Geef de gebruikersgroep in die gekoppeld is aan de gebruikers-ID. "1 0" voor Groep 1, "2 0" voor Groep 2
- (b) Geef "5" in, de code voor het wissen
- (c) Geef het gebruikers-ID in
- (d) Druk op #. Twee pieptonen bevestigen een geldige invoer en geven aan dat de Code en/of Kaart gekoppeld aan die gebruikers-ID is gewist

#### 2. Een kaart wissen (die u nog hebt)

1 0                  5                  Lees kaart                  #

(a)                  (b)                  (c)                          (d)

- (a) Geef de Gebruikersgroep in die gekoppeld is aan de kaart. "1 0" voor Groep 1, "2 0" voor Groep 2
- (b) Geef "5" in, de code voor het wissen
- (c) Toon de EM-kaart. Een pieptoon geeft aan dat de kaart wordt gelezen. Het lezen van de kaart is voldoende voor het wissen van een kaart die werkt met een Gemeenschappelijke Gebruikerscode of een Secundaire Gebruikerscode.
- (d) Druk op #. Twee pieptonen bevestigen een geldige invoer. De kaart gekoppeld aan dat gebruikers-ID is gewist.

### Voorbeeld 6: De volledige groep gebruikers wissen

De volledige groep gebruikers, inclusief codes en kaarten, kan gewist worden met het volgende commando.

1 0                  0 9 9 9                  #

(a)                  (b)    (c)

- (a) Gebruikersgroep 1 - "10" is geselecteerd om te worden gewist. "20" voor Groep 2
- (b) Code voor het verwijderen van alle Gebruikerscodes: 0 9 9 9
- (c) Bevestig met #. Alle Gebruikerscodes en kaarten in Group 1 worden gewist. Het duurt enkele seconden tot een minuut om te voltooien, afhankelijk van de hoeveelheid opgeslagen gegevens.

### Voorbeeld 7 – Een noodsituatie melden via een kaart

Duress-codes zijn Primaire Gebruikerscodes in het systeem (zie "Primaire codes" op p.12). Duress-codes kunnen gebruikt worden in plaats van de Secundaire Gebruikerscode of de Gemeenschappelijke Gebruikerscode om het specifieke User Group

kanaal *te bedienen en* tegelijkertijd een noodsituatie melden (zie "Duress-codes (voor User Group 1 & 2) (locaties 41 & 42)" op p.25 voor meer informatie). Extra programmering is niet nodig, deze functie schakelt automatisch in wanneer er een Duress-code is.

Bedienen (met het codeklavier in bedieningsmodus)

Lees kaart      Duress-code      #

(a)                      (b)                      (c)

- (a) Lees de kaart. Twee pieptonen bevestigen de uitlezing en u hebt 30 seconden de tijd om de Duress-code in te voeren terwijl de amberkleurige led blijft knipperen
- (b) Voer de Duress-code in voor de specifieke gebruikersgroep (code geprogrammeerd in locatie 41 of 42 voor User Group 1 en 2)
- (c) Bevestig met #. Het specifieke User Group kanaal wordt op een normale manier geactiveerd, maar daarnaast wordt ook de Duress-uitgang<sup>6</sup> geactiveerd (bv. om een noodsituatie aan een alarmsysteem te melden).

**OPMERKING:** De noodsituatie kan niet gemeld worden als de bedieningsmodus in 'Enkel EM-kaart' staat. In dat geval moet u de Duress-code onmiddellijk invoeren in plaats van de EM-kaart te lezen om een noodsituatie te melden.

### BEZOEKERSCODES (ENKEL VOOR USER GROUP 1 KANAAL) (LOCATIE 40)

De bezoekerscodes zijn tijdelijke gebruikerscodes voor User Group 1 kanaal. Bezoekerscodes zijn gebruikerscodes die geprogrammeerd worden als 'eenmalige code' of als een 'code met een bepaalde tijdslimiet'. Eenmalige Bezoekerscodes worden automatisch gewist na gebruik. Bezoekerscodes met een tijdslimiet worden gewist na het verstrijken van de ingestelde tijd.

Locatie	Bezoekers-ID	Geldigheidsperiode (in uren)	Bezoekerscode	Bevestiging
4 0	0 1 – 5 0	0 0 of 0 1 – 9 9	4-8 CIJFERS	#
(1)	(2)	(3)	(4)	(5)

1. Locatie
  - Voer locatie 4 0 in
2. Bezoekers-ID
  - 0 1 – 0 1: Er kunnen 50 gebruikers-ID opgeslagen worden voor 50 bezoekerscodes. De ID-codes bestaan uit twee cijfers.
  - 0 9 9 9: Wis alle Bezoekerscodes in locatie 40. Zie programmeervoorbeeld hieronder voor meer informatie.
3. Geldigheidsperiode
  - De codes in dit veld MOETEN twee cijfers lang zijn. Ze stellen de geldigheidsduur voor in uren.
  - 0 0: Eenmalige code. Een eenmalige code heeft geen tijdslimiet maar kan slechts EEN KEER gebruikt worden. Na gebruik wordt deze code automatisch gewist.
  - 0 1 – 9 9: Tijdslimiet in u(u)r(en) De Bezoekerscode kan ingesteld worden van 1 tot 99 uur met een 2-cijferige code van 01 tot 99. Wanneer de ingestelde tijd is verstreken, wordt de code automatisch gewist. De timer start na het bevestigen van de programmering (# toets).
4. Bezoekerscodes
  - Bezoekerscodes kunnen uit 4-8 cijfers bestaan wanneer de Manuele invoermodus geactiveerd is (zie "Invoer van de Gebruikerscode - Automatisch of manueel (locatie 70)" op p.28).
  - Wanneer de automatische invoermodus geactiveerd is, dan MOET de Bezoekerscode even lang zijn als de mastercode (zie "Invoer van de Gebruikerscode - Automatisch of manueel (locatie 70)" op p.28).
  - Bezoekerscodes kunnen de Duress-uitgang niet resetten (zie "DUR O/P (Duress Output)" p.8).
  - Wanneer een nieuwe Bezoekerscode op dezelfde locatie wordt opgeslagen, dan wordt de vorige code vervangen.
  - **OPMERKING: Bij een stroomuitval worden alle Bezoekerscodes automatisch gewist om te voorkomen dat de geldige tijdslimiet verlengd/verward wordt.**

<sup>6</sup>zie "DUR O/P (Duress Output)" op p.10

5. Bevestiging
  - Druk eenmaal op #. Twee pieptonen bevestigen de invoer.

### Voorbeeld

#### Voorbeeld 1

Stel een 'eenmalige code' in met het nummer "1 2 6 8" voor User Group 1

4 0	0 1	0 0	1 2 6 8	#
(1)	(2)	(3)	(4)	(5)

1. Locatie Bezoekerscode
2. Bezoekers-ID
3. Eenmalige code
4. Bezoekerscode
5. Bevestiging

#### Voorbeeld 2

Stel een Bezoekerscode in met het nummer "1 3 7 8", die 3 uur geldig is

4 0	0 2	0 3	1 3 7 8	#
(1)	(2)	(3)	(4)	(5)

1. Locatie Bezoekerscode
2. Bezoekers-ID
3. 3 uur geldig
4. Bezoekerscode
5. Bevestiging

#### Voorbeeld 3

Een Bezoekerscode van bezoekers-ID 02 wissen.

4 0	0 2	#
(1)	(2)	(3)

1. Locatie Bezoekerscode
2. Bezoekers-ID
3. Bevestiging

#### Voorbeeld 4

Alle Bezoekerscodes wissen.

4 0	0 9 9 9	#
(1)	(2)	(3)

1. Locatie Bezoekerscode
2. Code voor het wissen van alle bezoekerscodes
3. Bevestiging, alle bezoekerscodes zijn gewist



## DURESS-CODES (VOOR USER GROUP 1 & 2) (LOCATIES 41 & 42)

Duress-codes zijn bedoeld voor **personen** die **gedwongen** worden om hun code in te geven. De Duress-code wordt gebruikt zoals een normale Gebruikerscode voor User Group 1 of 2. Tegelijkertijd wordt ook de Duress-uitgang<sup>7</sup> geactiveerd, zodat de bedreiger niet merkt dat een speciale code werd ingevoerd. Hierdoor is het mogelijk om een stil alarm te laten afgaan en hulp te vragen. Dit kan alleen als de Duress-uitgang aangesloten is op een alarmsysteem (bv. telefoonkiezer met een spraak- of alarmmelding).

OPMERKING: Duress-codes zijn altijd geldig. Deze codes worden niet geblokkeerd.

Locaties	Duress-ID	Duress-code	Bevestiging
41 - 42	01 - 50	4-8 CIJFERS	#
(1)	(2)	(3)	(4)

### 1. Locaties

- 41: Duress-code voor User Group 1
- 42: Duress-code voor User Group 2

### 2. Duress-ID's

- 01 - 50: 50 Duress-ID's voor User Group 1
- 01 - 10: 10 Duress-ID's voor User Group 2
- 0999: Wis alle Duress-codes voor de geselecteerde locatie. Zie onderstaande programmeervoorbeeld voor meer informatie.

### 3. Duress-codes

- Er kunnen 50 Duress-codes geprogrammeerd worden voor User Group 1 en 10 voor User Group 2. Wanneer een nieuwe Duress-code wordt ingevoerd en bevestigd, dan wordt de vorige code vervangen.
- Duress-codes kunnen uit 4-8 cijfers bestaan wanneer de Manuele invoermodus geactiveerd is (zie "automatische of manuele code-invoer (locatie 70)" op p. 30).
- Wanneer de automatische invoermodus geactiveerd is, dan MOET de DURESS-code even lang zijn als de mastercode (zie "automatische of manuele code-invoer (locatie 70)" op p. 30).
- Duress-codes bestaan uit 4-8 cijfers voor de manuele code-invoer (zie locatie 70).
- Zorg ervoor dat u een Duress-code kiest die u gemakkelijk kunt onthouden in een panieksituatie. Het is sterk aangeraden om bv. één cijfer verschil te nemen met de gewone dagelijkse Gebruikerscode. Bijvoorbeeld: als de Gebruikerscode 1369 is, dan is 3369 of 1360 een goede keuze voor de Duress-code.
- De Duress-code kan ook gebruikt worden in plaats van de Secundaire Gebruikerscode of de Gemeenschappelijke Gebruikerscode om een noodsituatie te melden.

### 4. Bevestiging

- Druk eenmaal op #. Twee pieptonen bevestigen de invoer.

## Voorbeeld

### Voorbeeld 1

Stel een Duress-code in met het nummer "3 3 6 9" voor User Group 1

41	01	3 3 6 9	#
(1)	(2)	(3)	(5)

1. Duress-code voor User Group 1
2. Duress-ID
3. Duress-code
4. Bevestiging

<sup>7</sup>Zie "DUR O/P (Duress Output)" op p. 8 voor meer informatie

### Voorbeeld 2

Stel een Duress-code in met het nummer "2 3 9 8 0" voor User Group 2

4 2    0 1    2 3 9 8 0    #

(1)    (2)    (3)    (4)

1. Duress-code voor User Group 2
2. Duress-ID
3. Duress-code
4. Bevestiging

### Voorbeeld 3

Verwijder een User Group 1 Duress-code van Duress-ID 01 uit het geheugen.

4 1    0 1    #

(1)    (2)    (3)

1. Duress-code voor User Group 1
2. Duress-ID
3. Bevestiging

### Voorbeeld 4

Verwijder alle Duress-codes voor User Group 1.

4 1    0 9 9 9 #

(1)    (2)    (3)

1. Locatie 41 (Duress-codes voor User Group 1)
2. Code voor het verwijderen van alle Duress-codes
3. Bevestiging, alle Duress-codes in Locatie 41 zijn gewist

## Bediening en functie van de Duress-code

De Duress-code heeft een dubbele werking wanneer ze wordt ingevoerd. Enerzijds activeert deze de Duress-uitgang<sup>8</sup> (voor Duress-alarm) en anderzijds activeert deze het specifieke User Group kanaal 1 of 2 (zoals een normale Gebruikerscode). De Duress-code activeert altijd het User Group kanaal als groep, maar deactiveert de Duress-uitgang niet. De Duress-uitgang kan ENKEL gedeactiveerd worden door een normale Gebruikerscode of een Supergebruikerscode.

### Voorbeelden

In normale werkingsmodus, voer de Duress-code 3 3 6 9 van User Group 1 in om de Duress-functie te activeren:

3 3 6 9: De Duress-uitgang wordt geactiveerd (schakelt naar (-) aarding) & User Group kanaal 1 wordt geactiveerd.

Voer nogmaals de Duress-code 3 3 6 9 van User Group 1 in:

3 3 6 9: Duress-uitgang blijft geactiveerd (blijft schakelen naar (-) aarding) & User Group kanaal 1 wordt opnieuw geactiveerd.

Gebruik een normale Gebruikerscode om de Duress-uitgang te resetten (bv. 1369 is een gebruikerscode voor User Group 1 kanaal):

1 3 6 9: De Duress-uitgang wordt gereset (OFF-status) maar zal User Group kanaal 1 niet activeren.

<sup>8</sup>zie "DUR O/P (Duress Output)" op p.10

### Een noodsituatie melden via een EM-kaart

Duress-codes zijn primaire Gebruikerscodes in het systeem (zie "Primaire codes" op p.12). In de modi "EM-kaart + Secundaire Gebruikerscode" of "EM-kaart + Gemeenschappelijke Gebruikerscode" kan de Duress-code gebruikt worden in plaats van de Secundaire Gebruikerscode of de Gemeenschappelijke Gebruikerscode om het specifieke User Group kanaal *te bedienen en* tegelijkertijd een noodsituatie melden (zie "Duress-codes (voor User Group 1 & 2) (locaties 41 & 42)" op p.25 voor meer informatie). Extra programmering is niet nodig, deze functie schakelt automatisch in wanneer er een Duress-code is.

### **Bediening**

Neem Duress-code 3 3 6 9 in Gebruikersgroep 1 als voorbeeld:

Lees Kaart      3 3 6 9      #

(1)              (2)              (3)

1. Lees de EM-kaart. Twee pieptonen bevestigen de uitlezing en u hebt 30 seconden de tijd om de Duress-code in te voeren terwijl de amberkleurige led blijft knipperen
2. Voer de Duress-code 3 3 6 9 in om User Group 1 kanaal te bedienen
3. Bevestig met #. User Group 1 kanaal wordt op een normale manier geactiveerd en de Duress-uitgang wordt ook geactiveerd om een noodsituatie te melden (indien aangesloten op een alarmsysteem).

OPMERKING: Een noodsituatie kan niet alleen met een EM-kaart worden gemeld.

### UITGANGSMODUS & TIMING VOOR USER GROUP 1 & 2 KANALEN (LOCATIES 51 & 52)

Locatie	Uitgangsmodus & timing	Bevestiging
---------	------------------------	-------------

51 – 52	0 of 1 – 9 9 9 9 9	#
---------	--------------------	---

(1)	(2)	(3)
-----	-----	-----

1. Locatie
  - 5 1: Locatie voor User Goup 1
  - 5 2: Locatie voor User Goup 2
2. Uitgangsmodus & timing
  - 0: Start/Stop-modus (schakelen). Het kanaal wordt geactiveerd wanneer een Gebruikerscode wordt ingevoerd en/of een Kaart wordt gelezen; Het kanaal wordt gedeactiveerd wanneer een Gebruikerscode en/of Kaart opnieuw wordt ingevoerd/gelezen.
  - 1 – 9 9 9 9 9: Timer in seconden (standaardinstelling 5 seconden) Het User Group kanaal wordt geactiveerd wanneer een Gebruikerscode wordt ingevoerd en/of een Kaart wordt gelezen en blijft geactiveerd gedurende de ingestelde tijd (1s - 99,999s). Het User Group kanaal wordt automatisch gedeactiveerd na het verstrijken van de ingestelde tijd.
3. Bevestiging
  - Druk eenmaal op #. Twee pieptonen bevestigen de invoer.

### De uitgangstimer met een Supergebruikerscode resetten

Voor het verstrijken van de ingestelde tijd kan de uitgangstimer op elk moment manueel GERESet worden met de Supergebruikerscode, gevolgd door # en het nummer van de gebruikersgroep.

### Voorbeeld

SUPER USER CODE # 1: User Group 1 kanaal is gedeactiveerd (en de timer is gereset)

SUPER USER CODE # 2: User Group 2 kanaal is gedeactiveerd (en de timer is gereset)

### PERSOONLIJKE VEILIGHEID EN BLOKKERING (LOCATIE 60)

Locatie	Blokkeeropties	Bevestiging
---------	----------------	-------------

41	1 tot 2 cijfers	#
----	-----------------	---

(1)	(2)	(3)
-----	-----	-----

4. Locatie
  - Voer locatie 6 0 in
5. Blokkeeropties
  - 1: Na tien foute Kaarten/Gebruikerscodes, wordt het codeklavier geblokkeerd gedurende 60 seconden (standaardinstelling).
  - 2: Na 10 foute Kaarten/Gebruikerscodes, wordt de Duress-uitgang geactiveerd (zie "DUR O/P (Duress Output)" op p.8 voor meer informatie). De Duress-uitgang kan gedeactiveerd worden met een Kaart/Gebruikerscode in User Group 1 of met een Supergebruikerscode.
  - 5 - 1 0: Na 5 tot 10 foute Kaarten/Gebruikerscodes, wordt het codeklavier geblokkeerd gedurende 15 minuten. Het codeklavier kan opnieuw geactiveerd worden met de Supergebruikerscode op de volgende manier: SUPER USER CODE # 9 (zie ook "Supergebruikerscode (locatie 02)" op p. 17voor meer informatie).
  - 0 0: Annuleer alle bovenstaande veiligheidsvoorzieningen.
6. Bevestiging
  - Druk eenmaal op #. Twee pieptonen bevestigen de invoer.

### INVOER VAN DE GEBRUIKERSCODE - AUTOMATISCH OF MANUEEL (LOCATIE 70)

Locatie	Invoermodi	Bevestiging
---------	------------	-------------

7 0	1 of 2	#
(1)	(2)	(3)

1. Locatie
  - Voer locatie 7 0 in
2. Invoermodi Gebruikerscode: Er zijn steeds twee modi, 1 en 2, beschikbaar voor de invoer van Gebruikerscodes. **De EM-kaart is altijd in automatische invoermodus** en wordt niet beïnvloed door deze selectie.
  - **1: Automatische invoermodus**  
 Bij een automatische invoer moet de #-toets niet meer ingedrukt worden na het invoer van de code. **In de automatische invoermodus moet de Gebruikerscode even lang zijn als de mastercode.** (bv. als de mastercode bestaat uit 5 cijfers, dan moeten alle Gebruikerscodes eveneens 5 cijfers lang zijn. Alle andere Gebruikerscodes zijn ongeldig). Wanneer het aantal cijfers is bereikt, dan wordt de Gebruikerscode automatisch gecontroleerd door het systeem. Ideaal voor toegangscontrole in zones waar veel passage is.
  - **2: Manuele invoermodus** (standaardinstelling)  
 Bij een manuele invoer moet u na het invoeren van de code, op de #-toets drukken. De Gebruikerscodes kunnen 4 tot 8 cijfers lang zijn en moeten NIET even lang zijn als de mastercode. De manuele invoermodus verhoogt het veiligheidsniveau van het codeklavier.
3. Bevestiging
  - Druk eenmaal op #. Twee pieptonen bevestigen de invoer.

### GELUIDSSIGNALLEN KLAVIER AAN-UIT (LOCATIE 71)

Locatie	Functiemodus	Bevestiging
---------	--------------	-------------

7 1	1 of 0	#
(1)	(2)	(3)

1. Locatie
  - Voer locatie 7 1 in
2. Functiemodus voor geluidssignalen: de geluidssignalen zijn pieptonen bij de bediening van het klavier, inclusief code-invoer succesvol (1 piepton) en code-invoer mislukt (5 pieptonen). (Zie "Geluidssignalen en ledaanduidingen" op p.10 voor meer informatie).  
**OPMERKING:** De pieptonen voor de waarschuwing en de inschakelvertraging zijn geen geluidssignalen en kunnen NIET uitgeschakeld worden.

- **[1]: Geluidssignalen klavier AAN** (standaardinstelling)  
Alle geluidssignalen zijn geactiveerd. Deze geluidssignalen geven de status van de bediening van het toetsenbord weer na het invoeren van een Kaart/Gebruikerscode.
  - **[2]: Geluidssignalen klavier UIT**  
Alle geluidssignalen zijn UITGESCHAKELD. Ideaal voor stille omgevingen.
3. Bevestiging
- Druk eenmaal op #. Twee pieptonen bevestigen de invoer.

### GELUIDSSIGNAAL KANAALSTATUS (LOCATIE 72)

Locatie	Functiemodus	Bevestiging
---------	--------------	-------------

7 2	1 of 0	#
(1)	(2)	(3)

1. Locatie
  - Voer locatie 7 2 in
2. Functiemodus voor geluidssignaal kanaalstatus: Een geluidssignaal geeft de status van de User Group kanalen weer. Het geluidssignaal voor kanaalstatus is UITGESCHAKELD wanneer de geluidssignalen klavier in locatie 71 zijn UITGESCHAKELD.
  - **[0]: Geen geluidssignaal**  
Het geluidssignaal voor kanaalstatus is UITGESCHAKELD maar de geluidssignalen klavier blijven ingeschakeld (zie locatie 71).
  - **[1]: Pieptoon van 1 seconde** (standaardinstelling)  
Een pieptoon van 1 seconde weerklinkt wanneer het User Group kanaal geactiveerd wordt. Dit signaal geeft aan dat de deur geopend is en dat de deur geopend kan worden. Ideaal voor een geruisloos slot, zoals een magnetisch slot.
  - **[2]: Twee korte pieptonen**  
Twee korte pieptonen weerklinken wanneer het User Group kanaal geactiveerd wordt.
3. Bevestiging
  - Druk eenmaal op #. Twee pieptonen bevestigen de invoer.

### STATUSLED KNIPPERT IN STANDBY (LOCATIE 73)

Locatie	Functiemodus	Bevestiging
---------	--------------	-------------

7 3	1 of 0	#
(1)	(2)	(3)

1. Locatie
  - Voer locatie 7 3 in
2. Functiemodus voor knipperende led in standby: Sommige mensen vinden het knipperende licht van de statusled storend (amberkleurige led) in standby, vooral 's nachts. Met deze instelling kan de knipperende led in standby in-/uitgeschakeld worden.
  - **[1]: Knippen in standby AAN** (standaardinstelling)  
De statusled knippert in standby. Het geeft ook de werkstatus van het systeem weer.
  - **[0]: Knippen in standby UIT**  
De statusled knippert niet om de stand-bymodus aan te geven, maar andere statusindicatoren van het systeem worden niet beïnvloed (zie "Geluidssignalen en ledaanduidingen" op p.10).
3. Bevestiging
  - Druk eenmaal op #. Twee pieptonen bevestigen de invoer.

### ALARM BIJ GEFORCEERDE DEUR (LOCATIE 80)

Locatie	Functiemodus	Bevestiging
---------	--------------	-------------

8 0	0 of 1-9 9 9	#
(1)	(2)	(3)

1. Locatie
  - Voer locatie 8 0 in
2. Functiemodus voor alarm bij geforceerde deur: Het door-forced-open alarm werkt met een NC-deursensor (meestal een magnetische deurschakelaar) die aangesloten is op de deursensor-ingang<sup>9</sup>.
  - **0**: Alarm bij geforceerde deur AAN (standaardinstelling)
  - **1-999**: Alarm bij geforceerde deur & alarm AAN (met instelbare alarmtijd)  
De tijd is instelbaar van 1 tot 999 seconden. Het codeklavier geeft een door-forced-open alarm en activeert de alarmuitgang<sup>10</sup> zodra geprobeerd wordt om de deur te open zonder egress-toegang<sup>11</sup> of geldige code-invoer. De pieptonen en het alarm blijven doorgaan totdat de ingestelde tijd verstreken is en kunnen op elk moment uitgeschakeld worden met een Gebruikerscode/Kaart in User Group 1.
3. Bevestiging
  - Druk eenmaal op #. Twee pieptonen bevestigen de invoer.

### ALARM BIJ DEUR OPEN (LOCATIE 81)

Locatie	Functiemodus	Bevestiging
81	0 of 1-999	#
(1)	(2)	(3)

1. Locatie
  - Voer locatie 8 1 in
2. Functiemodus voor alarm bij deur open: Als de deur langer open blijft dan de aangegeven maximale deuropeningstijd, dan geeft het codeklavier een door-propped-up alarm totdat de deur opnieuw gesloten wordt. Het codeklavier geeft alleen een waarschuwingssignaal weer, maar activeert de alarmuitgang niet. Deze functie werkt met een magnetische deurschakelaar die aangesloten is op de deursensor-ingang<sup>12</sup>.
  - **0**: Alarm bij deur open UIT (standaardinstelling)
  - **1-999**: Alarm bij deur open AAN (met instelbare vertragingstijd in seconden)  
De vertragingstijd is instelbaar van 1 tot 999 seconden. Dit is de toegestane tijd alvorens het alarm bij open deur weerklinkt.
3. Bevestiging
  - Druk eenmaal op #. Twee pieptonen bevestigen de invoer.

### INTELLIGENTE UITGANGSKNOP (EGRESS) - EEN UNIEKE EIGENSCHAP VAN HET CODEKLAVIER

#### Inleiding

Meestal zijn codeklavieren enkel geschikt om de "ingang" te regelen, van binnen naar buiten. Maar dit volstaat niet langer voor de huidige toegangscontrolesystemen. Het is echter ook belangrijk om de "uitgang" te controleren in bepaalde openbare ruimtes waar het gebruik van sloten of digitale codeklavieren om de "uitgang" te voorkomen om veiligheidsredenen niet toegestaan is. Bijvoorbeeld in ziekenhuizen, kinderdagverblijven, woonzorgcentra, buurtwinkels, nooduitgangen, enz. Bewakers, leerkrachten en winkeliers moeten te allen tijde een oogje in het zeil houden om te voorkomen dat mensen onopgemerkt vertrekken, winkeldiefstal plegen en ongeoorloofd gebruik maken van de nooduitgangen.

De uitgangsknop kan geconfigureerd worden om de aandacht te trekken van de dienstdoende persoon voordat de deur geopend wordt. De knop zorgt voor een instelbare uitgangsvertraging met of zonder waarschuwing, een langdurige contactmodus met instelbare vertraging (wat betekent dat de knop gedurende een bepaalde tijd moet worden ingedrukt

<sup>9</sup>zie "DOOR SENS (deursensor-ingang -- Normaal Gesloten)" op p.8

<sup>10</sup>zie "ALM O/P (Alarmuitgang)" op p. 8

<sup>11</sup>zie "Intelligente toegangsknop – Een unieke eigenschap van het codeklavier" on p.31

<sup>12</sup>zie "DOOR SENS (deursensor-ingang -- Normaal Gesloten)" op p.8

voordat User Group 1 wordt geactiveerd), een kortstondige contactmodus (een korte druk is voldoende om User Group 1 te activeren). De knop kan ook een alarm activeren wanneer de deur wordt geopend.

De instellingen voor de uitgangsknop worden opgeslagen in locatie 90.

De functies van de uitgangsknop hebben geen invloed op de normale werking van het codeklavier. De bediening van het codeklavier met code of Kaart heeft altijd prioriteit bij het onmiddellijk activeren van het User Group 1 kanaal.

Bij normaal gebruik moet de uitgangsknop niet geconfigureerd worden en kunnen de standaardinstellingen blijven staan.

## Gebruik uitgangsknop en optionele vertragingen en alarmen

### Ziekenhuis

Sommige patiënten mogen de afdeling niet verlaten zonder toestemming van de verantwoordelijke arts. Een uitgangsknop met een uitgangsvertraging en waarschuwingssignaal zullen helpen om de aandacht te trekken van de verpleegkundige te trekken wanneer de uitgangsknop wordt ingedrukt. Het instellen van een langdurige contactmodus met een uitgangsvertraging geeft een nog hoger veiligheidsniveau aan de gecontroleerde deur.

### Kinderdagverblijf

Soms willen kinderen het kinderdagverblijf verlaten. De school alleen verlaten zonder begeleiding van ouders of leerkrachten is gevaarlijk voor jonge kinderen. Een uitgangsknop met vertraging en waarschuwingssignaal zal helpen om te voorkomen dat kinderen ongemerkt de opvang verlaten.

### Woonzorgcentrum

Oudere mensen kunnen last krijgen van geheugenproblemen. Ze kunnen gedesoriënteerd raken wanneer ze het woonzorgcentrum alleen verlaten. Een uitgangsknop met een vertraging en waarschuwingssignaal zal de aandacht trekken van de bewaker vooraleer de deur opent.

### Buurtwinkel

De meeste buurtwinkels hebben maar één of twee winkeliers in dienst. Winkeldiefstal gebeurt vaak terwijl de winkelier bezig is met het bedienen van klanten. Een uitgangsknop met een langdurige contactmodus, vertraging en waarschuwingssignaal kunnen helpen om meeste winkeldiefstallen te stoppen. De dief weet dat hij/zij de aandacht van de winkelier heeft getrokken vooraleer de deur opent.

### Zones met drukke doorgang

Een korte buffertijd kan nodig zijn voor het openen van een deur naar buiten na het indrukken van de uitgangsknop voor die uitgangen die openen naar een drukke doorgang. Een uitgangsknop met een korte vertraging en waarschuwingssignaal zorgt ervoor dat de mensen die buiten staan op de deur letten, om te voorkomen dat ze gewond raken als de deur naar buiten wordt geopend.

### Nooduitgang

Een nooduitgang mag alleen in noodgevallen gebruikt worden. De uitgangsknop kan geprogrammeerd worden met een uitgangsvertraging en waarschuwingssignaal en kan een alarmuitgang activeren om een alarm in te schakelen wanneer de deur geforceerd wordt of open blijft na het verstrijken van de uitgangsvertraging. Deze functie is handig om de aandacht te trekken van de dienstdoende persoon.

## WAARSCHUWING

Schakel de uitgangsvertraging niet in als de u de deur onmiddellijk wilt laten opengaan bij het naar buiten gaan.

Zorg ervoor dat de uitgangsvertraging geen invloed heeft op de veiligheid voordat u de functie in locatie 90 inschakelt.

De standaardinstelling van het systeem is NO DELAY (GEEN VERTRAGINGSTIJD).

## UITGANGSMODUS, VERTRAGING, WAARSCHUWINGSSIGNAAL EN ALARM (LOCATIE 90)

Locatie	Funciecode	Vertragingstijd	Bevestiging
---------	------------	-----------------	-------------

9 0	1 - 6	0 of 1 – 9 9 9	#
(1)	(2)	(3)	(4)

### 1. Locatie

- Voer locatie 9 0 in

### 2. Configuratie egress-waarschuwing en alarm:

- **[1]: Kortstondig contact zonder waarschuwingssignaal of alarm** (standaardinstelling). In deze modus wordt User Group 1 geactiveerd na het kort indrukken van de uitgangsknop. Er weerklinkt geen waarschuwingssignaal of alarm tijdens de uitgangsvertraging. Geschikt voor stille omgevingen. De deur gaat alleen open nadat de uitgangsvertraging verstreken is.
- **[2]: Kortstondig contact met waarschuwingssignaal, zonder alarm.** In deze modus wordt User Group 1 geactiveerd na het kort indrukken van de uitgangsknop. Het codeklavier laat een waarschuwingssignaal horen tijdens de uitgangsvertraging. Geschikt voor omgevingen waar controle vereist is. Het codeklavier laat een piepton horen tijdens de uitgangsvertraging terwijl de mensen wachten tot de deur opengaat.
- **[3]: Kortstondig contact met waarschuwingssignaal & alarm.** In deze modus wordt User Group 1 geactiveerd na het kort indrukken van de uitgangsknop. Het codeklavier laat een waarschuwingssignaal horen en activeert de alarmuitgang<sup>13</sup> zolang de vertragingstijd loopt. Geschikt voor zones met een beperkte toegang, die alleen voor bevoegde personen toegankelijk zijn. Meestal is dit een nooduitgang. De deur kan geopend worden met het codeklavier/kaartlezer zonder het waarschuwingssignaal en alarmuitgang te activeren.
- **[4]: Langdurig contact, zonder waarschuwingssignaal of alarm.** In deze modus wordt User Group 1 geactiveerd na het ingedrukt houden van de knop totdat de uitgangsvertraging verstreken is. Er weerklinkt geen waarschuwingssignaal of alarm tijdens de uitgangsvertraging. Geschikt voor stille omgevingen. In deze modus moet de uitgangsknop ingedrukt blijven zolang de vertragingstijd loopt.
- **[5]: Langdurig contact met waarschuwingssignaal, zonder alarm.** In deze modus wordt User Group 1 geactiveerd na het ingedrukt houden van de knop totdat de uitgangsvertraging verstreken is. Het codeklavier laat een waarschuwingssignaal horen tijdens de uitgangsvertraging. Geschikt voor omgevingen waar controle vereist is. Het codeklavier laat een piepton horen wanneer de uitgangsknop wordt ingedrukt en de mensen wachten tot de deur opengaat.
- **[6]: Langdurig contact met waarschuwingssignaal & alarm.** In deze modus wordt User Group 1 geactiveerd na het ingedrukt houden van de knop totdat de uitgangsvertraging verstreken is. Het codeklavier laat een waarschuwingssignaal horen en activeert de alarmuitgang<sup>13</sup> zolang de vertragingstijd loopt. Meestal is dit een nooduitgang. De deur kan geopend worden met het codeklavier/kaartlezer zonder het waarschuwingssignaal en alarmuitgang te activeren.

### 3. Egress-vertragingstimer

- **[0]: Geen vertragingstijd** (standaardinstelling). User Group 1 kanaal wordt onmiddellijk geactiveerd wanneer de uitgangsknop wordt ingedrukt.
- **[1–99]: Egress-vertragingstimer.** Voer een nummer in van 1 tot 99 om de uitgangsvertraging in te schakelen. Het nummer verwijst naar het aantal seconden vertraging. De uitgang wordt geactiveerd wanneer de uitgangsknop ingedrukt wordt. User Group 1 kanaal wordt geactiveerd wanneer de uitgangsvertraging verstreken is.

## OPMERKINGEN:

1) **Kortstondig contact:** De uitgangsvertraging start wanneer de uitgangsknop kort ingedrukt wordt. User Group 1 kanaal wordt automatisch geactiveerd wanneer de vertragingstijd is verstreken.

<sup>13</sup> Zie "ALM O/P (Alarm Output)" op p.12



2) **Langdurig contact:** De uitgangsknop MOET ingedrukt blijven zolang de vertragingstijd loopt. Alleen dan wordt User Group 1 kanaal geactiveerd. Als de uitgangsknop wordt losgelaten voordat de vertragingstijd verstreken is, dan wordt de timer gereset en wordt User Group 1 kanaal NIET geactiveerd.

Om veiligheidsredenen is het aangeraden om een sticker met instructies naast de uitgangsknop aan te brengen waarbij wordt uitgelegd hoe de deur geopend moet worden in langdurige contactmodus.

Voorbeeld: Een sticker voor een uitgangsknop geprogrammeerd in langdurige contactmodus met een uitgangsvertraging van 5 seconden.

Houd de knop  
minstens 5 seconden  
ingedrukt  
totdat de deur opent

3) De uitgangsvertraging heeft geen enkele invloed op de werking van de Gebruikerscodes/Kaarten voor User Group 1. De Gebruikerscodes/Kaarten verlenen steeds een ONMIDDELLIJKE toegang.

4. Bevestiging
- Druk eenmaal op #. Twee pieptonen bevestigen de invoer.

### Voorbeeld

#### Voorbeeld 1

Zet de uitgangsknop in kortstondige contactmodus met een uitgangsvertraging van 5 seconden & waarschuwingssignaal

9 0    2    5    #  
(1)    (2)    (3)    (4)

1. Locatie egress-functie
2. Kortstondig contact met waarschuwingssignaal
3. Uitgangsvertraging van 5 seconden vooraleer User Group 1 kanaal wordt geactiveerd
4. Bevestiging

#### Voorbeeld 2

Zet de uitgangsknop in langdurige contactmodus met een uitgangsvertraging van 10 seconden en waarschuwingssignaal

9 0    5    1 0    #  
(1)    (2)    (3)    (4)

1. Locatie egress-functie
2. Langdurig contact met waarschuwingssignaal
3. Uitgangsvertraging van 10 seconden vooraleer User Group 1 kanaal wordt geactiveerd (uitgangsknop moet ingedrukt blijven tijdens de vertraging)
4. Bevestiging

#### Voorbeeld 3

Zet de uitgangsknop in kortstondige contactmodus zonder uitgangsvertraging (standaardinstelling)

9 0    1    0    #  
(1)    (2)    (3)    (4)

1. Locatie egress-functie
2. Kortstondig contact zonder uitgangsvertraging
3. User Group 1 kanaal wordt onmiddellijk geactiveerd
4. Bevestiging

## PROGRAMMEERMODUS VERLATEN (\* \*)

Sluit de programmeermodus steeds af met  om het codeklavier terug te zetten naar de normale gebruikersmodus.

### Bevestiging

Het codeklavier wordt teruggezet naar de normale gebruikersmodus.

## OVERZICHT PROGRAMMEERMODI

LOCATIE	FUNCTIE	BEPERKINGEN & CODE-OPTIES	CODE-INVVOER	FABRIEKSINSTELLING
01	Mastercode	4-8 cijfers	0 1 MASTER CODE #	NIL
02	Supergebruikerscode		0 2 SUPER USER CODE #	NIL
03	Gemeenschappelijke Gebruikerscode voor User Group 1		0 3 COMMON USER CODE 1 #	NIL
04	Gemeenschappelijke Gebruikerscode voor User Group 2		0 4 COMMON USER CODE 1 #	NIL
10	Gebruikerscodes/Kaarten voor User Group 1	CODE 1: MEDIA 1: EM-kaart 2: Persoonlijke Gebruikerscode 3: EM-kaart + Secundaire Gebruikerscode 4: EM-kaart + Gemeenschappelijke Gebruikerscode 5: Gebruikerscode wissen	1 0 CODE 1 CODE 2 CODE 3 #	NIL
20	Gebruikerscodes/Kaarten voor User Group 2	CODE 2: Gebruikers-ID 000-999: Group 1 (locatie 10) 001-100: Group 2 (locatie 20)  CODE 3: GEBRUIKERSCODES/KAARTEN 4-8 cijfers of EM-kaart lezen	2 0 CODE 1 CODE 2 CODE 3 #	NIL
40	Bezoekerscodes	CODE 1: BEZOEKER-ID 01-50  CODE 2: GELDIGHEIDSPERIODE 00: Eenmalig 01-99 uur  CODE 3: Bezoekerscode 4-8 cijfers	4 0 CODE 1 CODE 2 CODE 3 #	NIL

LOCATIE	FUNCTIE	BEPERKINGEN & CODE-OPTIES	CODE-INVUER	FABRIEKSINSTELLING
41	Duress-code voor User Group 1	CODE-ID 01-50  DURESS CODE: 4-8 cijfers	4 1 CODE ID DURESS CODE #	NIL
42	Duress-code voor User Group 2	CODE-ID 01-10  DURESS-CODE: 4-8 cijfers	4 1 CODE ID DURESS CODE #	NIL
60	Persoonlijke veiligheid & blokkering	BLOKKEERCODE 1: na 10 keer proberen, 60 s wachten 2: na 10 keer proberen, duress-uitgang wordt geactiveerd 5-10: na 5-10 keer proberen, 15 minuten wachten 00: geen blokkering	6 0 LOCK-UP CODE #	1 (60 s wachten na 10 keer proberen)
70	Code-invoermodus	INVOERMODUS 1: Automatische modus 2: Manuele modus	7 0 ENTRY MODE #	2 (Manuele modus)
71	Geluidssignalen klavier AAN-UIT	MODUS 0: UIT 1: AAN	7 1 MODUS #	1 (AAN)
72	Geluidssignaal kanaalstatus AAN-UIT	MODE 0: Geluidssignaal: 1: Piepton 1s 2: 2 pieptonen (kort)	7 2 MODUS #	1 (piepton 1s)
73	Knipperende stand-byled	MODUS 0: OFF 1: AAN	7 3 MODUS #	1 (AAN)
80	Door forced open alarm & alarmtijd	MODUS/TIJD 0: UIT 1-999: alarmtijd in seconden	8 0 MODE/TIME #	0 (UIT)

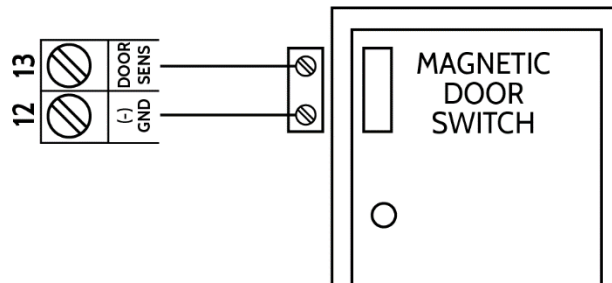
LOCATIE	FUNCTIE	BEPERKINGEN & CODE-OPTIES	CODE-INVVOER	FABRIEKSINSTELLING
81	Propped-up alarm & alarmtijd	MODUS/TIJD 0: UIT 1-999: alarmtijd in seconden	8 1 MODE/TIME #	0 (UIT)
90	Egress-modus, vertraging, waarschuwingssignaal en alarm	CODE 1: FUNCTIEMODUS 1: Kortstondig contact, zonder waarschuwingssignaal 2: Kortstondig contact, met waarschuwingssignaal 3: Kortstondig contact, met waarschuwingssignaal & alarm 4: Langdurig contact, zonder waarschuwingssignaal 5: Langdurig contact, met waarschuwingssignaal 6: Langdurig contact, met waarschuwingssignaal & alarm  CODE 2: UITGANGSVERTRAGING 0: geen vertragingstijd 1-99: vertragingstijd (in seconden) tussen het indrukken van de knop en activering van User Group 1 kanaal	9 0 CODE 1 CODE 2 #	1 (Kortstondig contact, zonder waarschuwingssignaal, zonder uitgangsvertraging)

SYSTEEMCODE	FUNCTIE	CODE-INVVOER	RESULTATEN
0 0 0 0	MASTERCODE Fabrieksinstelling mastercode (brengt het codeklavier in programmeermodus). DIT IS GEEN PERMANENTE SYSTEEMCODE, DEZE BESTAAT NIET MEER WANNEER EEN NIEUWE MASTERCODE WORDT GEPROGRAMMEERD DOOR DE GEBRUIKER.	0 0 0 0 * * OF NEW MASTER CODE * *	Systeem in programmeermodus

SYSTEEMCODE	FUNCTIE	CODE-INVOPER	RESULTATEN
9 9 9 9	RESETCODE Reset het systeem en herstelt de fabrieksinstellingen (met uitzondering van de mastercode).	9 9 9 9 #	Alle geprogrammeerde gegevens worden gewist & alle waarden worden teruggezet naar fabrieksinstellingen (behalve de mastercode).
2 8 2 8	DAP-CODE Geeft onmiddellijk toegang tot de programmeercode. Enkel mogelijk tijdens de inschakelvertraging.	2 8 2 8 #	Systeem in programmeermodus
0 9 9 9	GEBRUIKERSCODES/KAARTEN WISSEN VOOR DE GESELECTEERDE LOCATIE  LOCATIES: 10: User Group 1 20: User Group 2 40: Bezoekersgroep 41: Duress groep 1 42: Duress groep 2	LOCATION 0 9 9 9 #	Volledige groep gebruikers gewist voor de geselecteerde locatie
**	PROGRAMMEERCODE VERLATEN	**	Systeem terug naar normale werking na het programmeren

## TOEPASSINGSAANWIJZINGEN

### DOOR SENS (DEURSENSOR-INGANG)



Gebruik een NC-deursensor (meestal een magnetische deurschakelaar) om de volgende functies uit te voeren:

#### Door Auto Relock (automatisch hersluiten)

Het systeem deactiveert het User Group kanaal onmiddellijk nadat de deur opnieuw gesloten wordt. Dit voorkomt dat derden ongewenst toegang krijgen. Deze functie wordt automatisch ingeschakeld en heeft geen extra configuratie nodig.

#### Door-forced-open alarm (alarm bij opzettelijke poging tot openen)

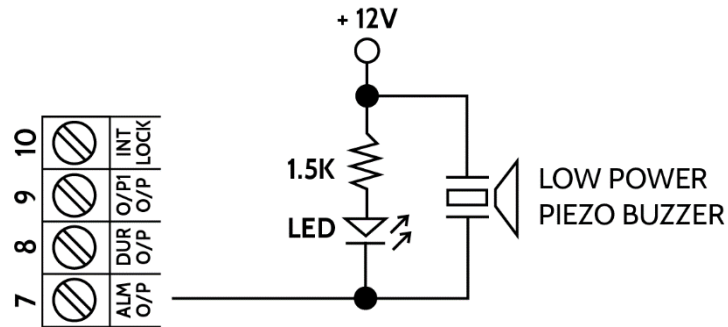
Het codeklavier geeft een waarschuwingssignaal weer en sluit de alarmuitgang ALM O/P<sup>14</sup> onmiddellijk zodra geprobeerd wordt om de deur te open zonder geldige code-invoer. Activeer deze functie op locatie 80. Voor meer informatie, zie “Alarm bij geforceerde deur (locatie 80)” op p.29.

#### Door-propped-up alarm (alarm na afloop van de maximale openingstijd van de deur)

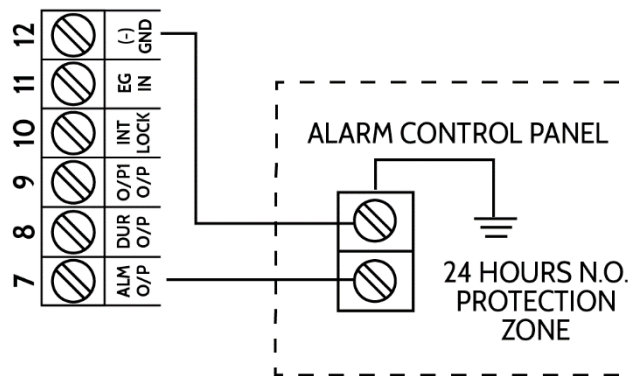
Het codeklavier laat een waarschuwingssignaal horen en sluit de alarmuitgang ALM O/P<sup>14</sup> onmiddellijk als de deur langer open blijft dan de ingestelde vertragingstijd. Activeer deze functie op locatie 81. Voor meer informatie, zie “Alarm bij deur open (locatie 81)” op p.30.

<sup>14</sup>Zie “ALM O/P (Alarm Output)” op p.10

## ALARMUITGANG



OF

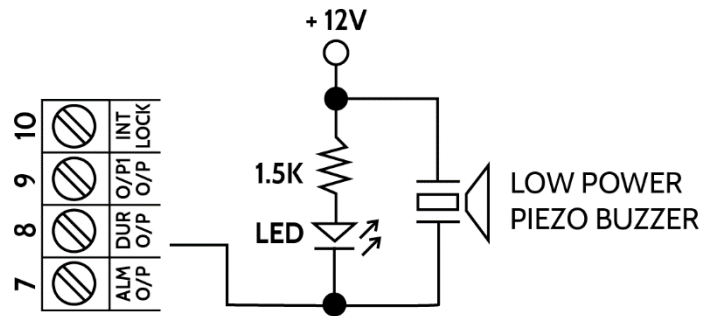


DE ALARMUITGANG (ALM O/P) SCHAKELT NAAR DE (-) AARDING WANNEER DE DEUR WORDT GEFORCEERD, OPEN STAAT OF GEOPEND NA DE UITGANGSVERTRAGING. DEZE UITGANG KAN GEBRUIKT WORDEN OM EEN LEDLAMP EN/OF EEN ZOEMER IN TE SCHAKELLEN OM EEN BEWAKER TE WAARSCHUWEN; OF VERBIND DEZE UITGANG MET EEN N.O. 24-UUR NOODSCHAKELING VAN EEN ALARMSYSTEEM. VOOR MEER INFORMATIE OVER DEZE FUNCTIE, ZIE “ALARM BIJ GEFORCEERDE DEUR (LOCATIE 80)” OP P.29, “ALARM BIJ DEUR OPEN (LOCATIE 81)” OP P.30 EN “Uitgangsmodus, vertraging, waarschuwingssignaal en alarm (locatie 90)” op p.32.

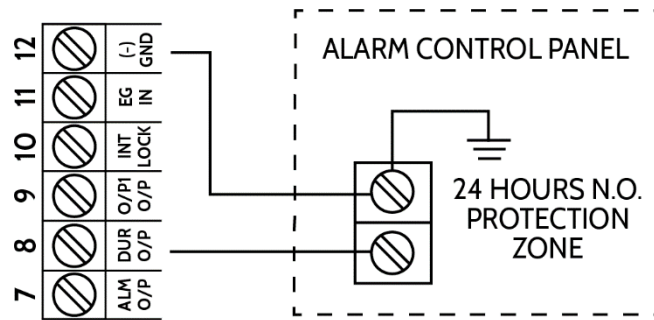
Zorg ervoor dat de positieve stroom de maximale waarden van 100mA niet overschrijdt.



## DURESS-UITGANG:



OF



De duress-uitgang (DUR O/P) schakelt naar de (-) aarding wanneer de duress-code wordt ingevoerd. Deze uitgang kan gebruikt worden om een ledlamp en/of een zoemer IN te schakelen om een bewaker te waarschuwen; of verbind deze uitgang met een N.O. 24-uur noodschakeling van een alarmsysteem. Voor meer informatie, zie "Duress-codes (voor User Group 1 & 2) (locaties 41 & 42)" op p.25.

Het is aangeraden om enkel één optie te gebruiken. Zorg ervoor dat de positieve stroom de maximale waarden van 100mA niet overschrijdt.

## EXTRA INFORMATIE

### DROOG CONTACT

Een droog contact betekent dat geen elektriciteit op het contact wordt aangesloten.

#### N.C.

Normally Closed, het contact is een gesloten circuit in normale status en een open circuit wanneer actief.

#### N.O.

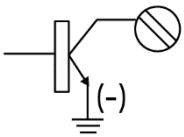
Normally Open, het contact is een open circuit in normale status en een gesloten circuit wanneer actief.

### TRANSISTOR OPEN COLLECTOR-UITGANG

Een open collector-uitgang is equivalent aan een Normally Open (N.O.) contact die aangesloten is op de aarding. Normaal is de transistor UIT en schakelt de uitgang naar aarding (-) wanneer de transistor geactiveerd wordt. De open collector kan slechts een gering vermogen leveren, maar dit is genoeg om een alarmsysteem aan te sturen. De duress-uitgang en alarmuitgangen van het codeklavier zijn open collector-uitgangen.

#### Open collector-uitgang

De uitgang schakelt naar aarding wanneer geactiveerd



#### Equivalent aan een Normally Open (N.O.) contact

De uitgang schakelt naar aarding wanneer geactiveerd

