

PCUSB41

velleman®

WIRELESS LAN USB

DRAADLOZE LAN USB ADAPTER

ADAPTATEUR LAN USB SANS FIL

ADAPTADOR LAN USB INALÁMBRICO

DRAHTLOSER LAN USB-ADAPTER



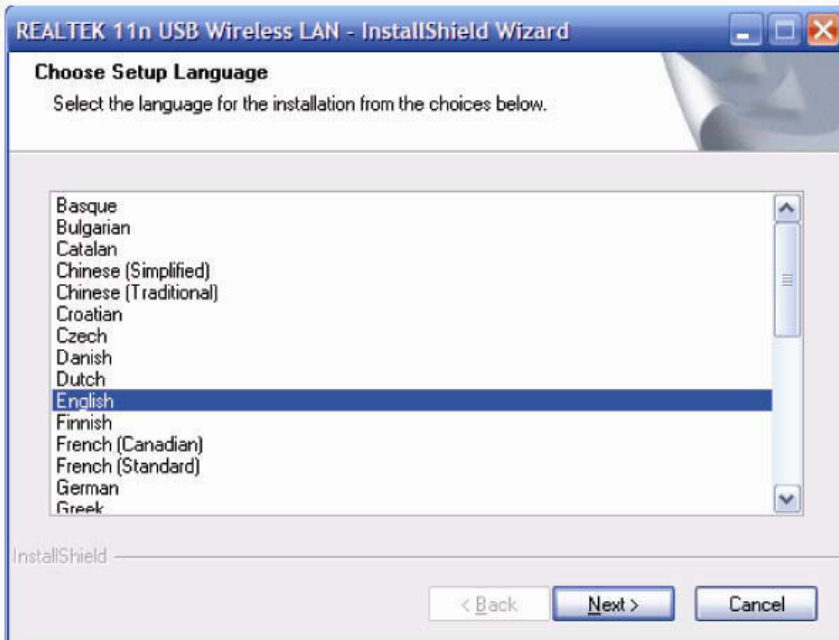
USER MANUAL	6
GEBRUIKERSHANDLEIDING	8
NOTICE D'EMPLOI	10
MANUAL DEL USUARIO	12
BEDIENUNGSANLEITUNG	14



1



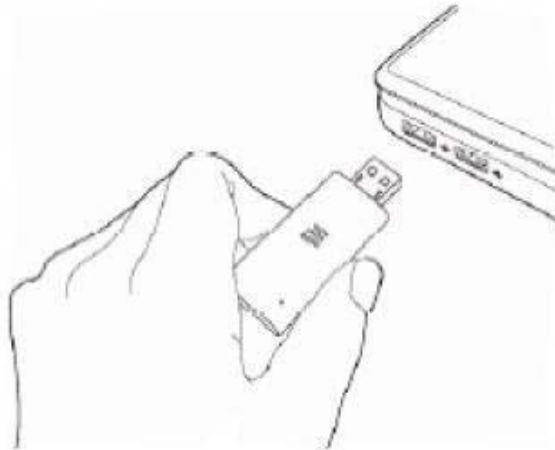
2



3



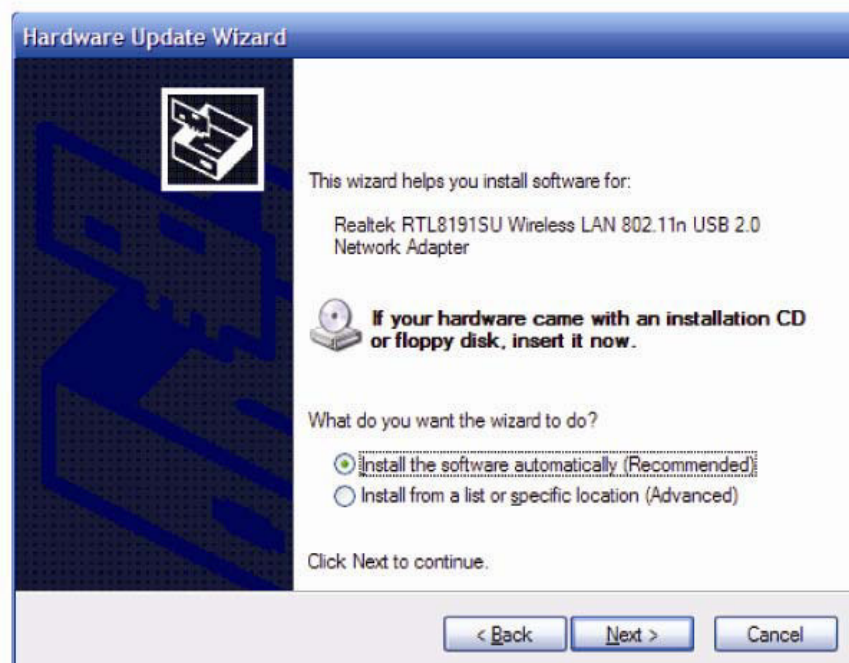
4



5



6



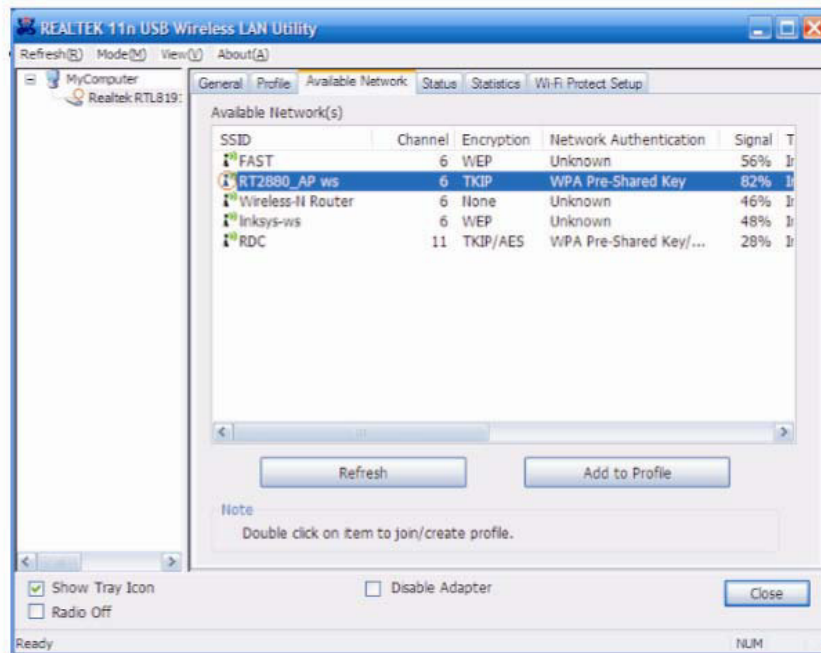
7



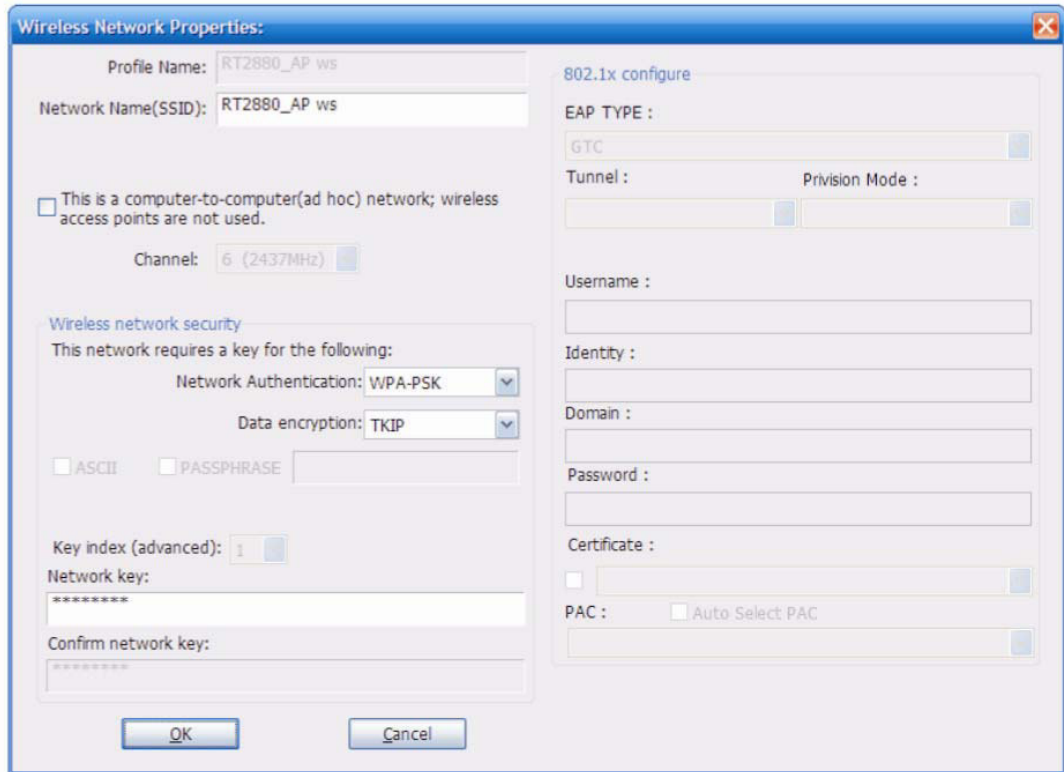
8



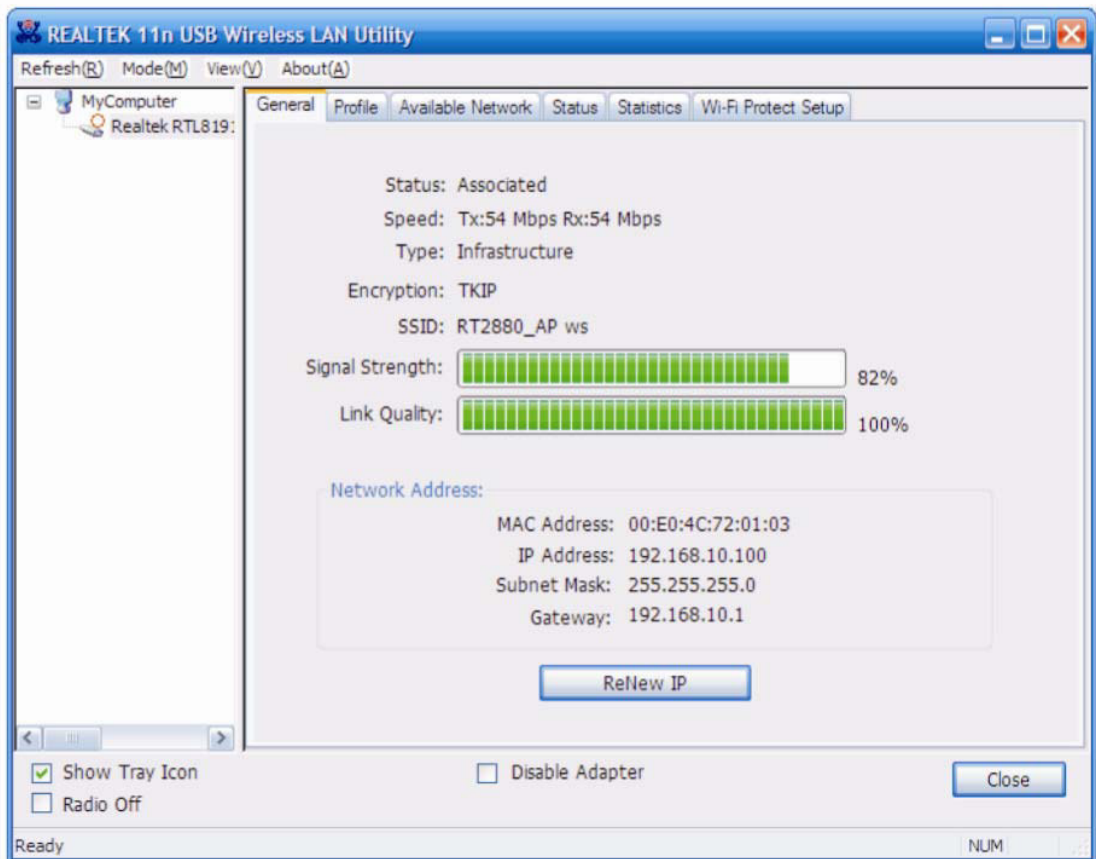
9



10



11

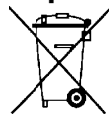


User manual

1. Introduction

To all residents of the European Union

Important environmental information about this product






This symbol on the device or the package indicates that disposal of the device after its lifecycle could harm the environment. Do not dispose of the unit (or batteries) as unsorted municipal waste; it should be taken to a specialized company for recycling. This device should be returned to your distributor or to a local recycling service. Respect the local environmental rules.

■ If in doubt, contact your local waste disposal authorities.





Thank you for choosing Velleman! Please read the manual thoroughly before bringing this device into service. If the device was damaged in transit, do not install or use it and contact your dealer.

2. Safety Instructions

	Warning: choking hazard due to small parts. Keep out of reach of children.
	Keep the device away from children and unauthorised users.
	There are no user-serviceable parts inside the device. Refer to an authorized dealer for service and/or spare parts.

3. General Guidelines

Refer to the **Velleman® Service and Quality Warranty** on the last pages of this manual.

	Dry location use only. Keep this device away from rain, moisture, splashing and dripping liquids.
	Keep this device away from dust.
	Keep this device away from extreme heat.
	Protect this device from shocks and abuse. Avoid brute force when operating the device.

- Familiarise yourself with the functions of the device before actually using it.
- All modifications of the device are forbidden for safety reasons. Damage caused by user modifications to the device is not covered by the warranty.
- Only use the device for its intended purpose. Using the device in an unauthorised way will void the warranty.
- Damage caused by disregard of certain guidelines in this manual is not covered by the warranty and the dealer will not accept responsibility for any ensuing defects or problems.
- Nor Velleman nv nor its dealers can be held responsible for any damage (extraordinary, incidental or indirect) – of any nature (financial, physical...) arising from the possession, use or failure of this product.

4. Prerequisites

Following list of items is not included and must be purchased separately by the user:

- PC with at least Pentium 1GHz technology running Windows 2000/XP/Vista/7, Mac OS or Linux operating system. The PC must have a CDROM drive and a free high speed USB 2.0 port.
- Wireless access point (AP)

5. Installation

Refer to the illustrations on pages **2**, **3** and **4** of this manual.

IMPORTANT: install the software prior to connecting the adaptor to the USB port.

- Insert the included CDROM into the drive. The menu screen **[fig. 1]** should appear automatically. If not, locate the file Setup.exe and double-click on it.
- From the menu screen, select **USB 802.11N Adapter**.
- Select the preferred language **[fig. 2]** and click **Next**.
- When the installer has finished **[fig. 3]**, select **Yes, I want to restart my computer now** and click **Finish**.

PCUSB41

- When the computer restarted, insert the **PCUSB41** into a free USB 2.0 port [fig. 4].
- The **Found new hardware wizard** pops up [fig. 5]. Select **No, not this time** and click on **Next**.
- Select **Install the software automatically (Recommended)** [fig. 6] and click **Next** [fig. 7].
- Wait until the **Completing the Found new hardware Wizard** screen is displayed. This indicates that the **PCUSB41** is now ready for configuration.

6. Configuration

Refer to the illustrations on pages 4 and 5 of this manual.

- Once installation is completed, the **PCUSB41** must be set up to connect to a wireless access point (AP, not incl.).
- The configuration utility starts automatically and can be found in the systems tray at the bottom right of your screen [fig. 8].
- Right-click the Wireless tray icon and select **Open Config Utility**.
- The utility opens [fig. 9] and shows all wireless networks within range. Click on **Refresh** to refresh the list.
- Select the desired network and click **Add to profile**.
- When encryption is enabled on that network, provide the applicable encryption key [fig. 10] and set the authentication type.
Note: for WPA/WPA2 networks, also set the correct encryption type (AES or TKIP). Get this information from the network administrator.
- When connection is successful, signal strength and link quality are shown [fig. 11].

7. Technical specifications

standards	IEEE 802.11n / IEEE 802.11g / IEEE 802.11b	
interface	USB 2.0 / 1.1	
security	64/128bit WEP encryption	
	WPA/WPA2 and WPA-PSK/WPA2-PSK encryptions	
	WPS: Wi-Fi protected setup	
operating frequency	FCC	2412 - 2462 MHz (Ch1-Ch11)
	ETSI	2412 - 2472 MHz (Ch1-Ch13)
RF frequency	North America	2412 ~ 2462MHz
	Europe	2412 ~ 2472MHz
	Japan	2412 ~ 2484MHz
RF power	802.11n	13dBm
	802.11g	15dBm
	802.11b	18dBm
operating temperature	0 ~ 40°C	
storage temperature	-20°C ~ 60°C	
operating humidity	10% ~ 85% RH (non condensing)	
storage humidity	5% ~ 90% RH (non condensing)	

Use this device with original accessories only. Velleman nv cannot be held responsible in the event of damage or injury resulted from (incorrect) use of this device.

For more info concerning this product and the latest version of this user manual, please visit our website www.velleman.eu.

The information in this manual is subject to change without prior notice.

© COPYRIGHT NOTICE

This manual is copyrighted. The copyright to this manual is owned by Velleman nv. All worldwide rights reserved. No part of this manual may be copied, reproduced, translated or reduced to any electronic medium or otherwise without the prior written consent of the copyright holder.

Gebruikershandleiding

1. Inleiding

Aan alle ingezetenen van de Europese Unie

Belangrijke milieu-informatie betreffende dit product



Dit symbool op het toestel of de verpakking geeft aan dat, als het na zijn levenscyclus wordt weggegooid, dit toestel schade kan toebrengen aan het milieu. Gooi dit toestel (en eventuele batterijen) niet bij het gewone huishoudelijke afval; het moet bij een gespecialiseerd bedrijf terecht komen voor recycling. U moet dit toestel naar uw verdeler of naar een lokaal

recyclagepunt brengen. Respecteer de plaatselijke milieuwetgeving.

Hebt u vragen, contacteer dan de plaatselijke autoriteiten betreffende de verwijdering.

Dank u voor uw aankoop! Lees deze handleiding grondig voor u het toestel in gebruik neemt. Werd het toestel beschadigd tijdens het transport, installeer het dan niet en raadpleeg uw dealer. De garantie geldt niet voor schade door het negeren van bepaalde richtlijnen in deze handleiding en uw dealer zal de verantwoordelijkheid afwijzen voor defecten of problemen die hier rechtstreeks verband mee houden.

2. Veiligheidsinstructies

	Let op! Verstikkingsgevaar – bevat kleine onderdelen. Houd buiten het bereik van kinderen.
	Houd buiten het bereik van kinderen en onbevoegden.
	Er zijn geen door de gebruiker vervangbare onderdelen in dit toestel. Voor onderhoud of reserveonderdelen, contacteer uw dealer.

3. Algemene richtlijnen

Raadpleeg de **Velleman® service- en kwaliteitsgarantie** achteraan deze handleiding.

	Enkel voor gebruik in droge ruimtes. Bescherm tegen regen, vochtigheid en opspattende vloeistoffen. Plaats geen objecten gevuld met vloeistof op het toestel.
	Bescherm dit toestel tegen schokken. Vermijd brute kracht tijdens de bediening.
	Bescherm dit toestel tegen extreme hitte.
	Bescherm dit toestel tegen stof.

- Leer eerst de functies van het toestel kennen voor u het gaat gebruiken.
- Om veiligheidsredenen mag u geen wijzigingen aanbrengen. Schade door wijzigingen die de gebruiker heeft aangebracht valt niet onder de garantie.
- Gebruik het toestel enkel waarvoor het gemaakt is. Bij onoordeelkundig gebruik vervalt de garantie.
- De garantie geldt niet voor schade door het negeren van bepaalde richtlijnen in deze handleiding en uw dealer zal de verantwoordelijkheid afwijzen voor defecten of problemen die hier rechtstreeks verband mee houden.
- Noch Velleman nv noch zijn verdelers kunnen aansprakelijk gesteld worden voor schade (buitengewoon, incidenteel of onrechtstreeks) – van welke aard dan ook (financieel, fysisch...) voortvloeiend uit het bezit, gebruik of falen van dit product.

4. Benodigdheden

Onderstaande lijst van benodigdheden zijn niet meegeleverd en dienen door de gebruiker bijkomend voorzien te worden:

- PC Pentium 1GHz technologie met Windows 2000/XP/Vista/7, Mac OS of Linux besturingssysteem. De PC moet over een CD-station en een vrije high speed USB 2.0 poort beschikken.
- Draadloos netwerktoegangspunt (access point, AP)

5. Installatie

Raadpleeg de figuren op pagina's **2, 3** en **4** van deze handleiding.

BELANGRIJK: installeer **EERST** de software alvorens de adapter aan te sluiten op de USB poort.

- Plaats de meegeleverde CDROM in de CD-drive. Het menuscherm **[fig. 1]** verschijnt automatisch.

Indien niet, zoek het bestand Setup.exe op de CD en dubbelklik erop.

- In het menuscherf, kies **USB 802.11N Adapter**.
- Kies de gewenste taal [fig. 2] en klik op **Next**.
- Zodra de installatie voltooid is [fig. 3], kies **Yes, I want to restart my computer now** en klik op **Finish**.
- Plaats de **PCUSB41** in een vrije USB 2.0 poort [fig. 4] wanneer de computer herstart is.
- De **Found new hardware wizard** verschijnt [fig. 5]. Kies **No, not this time** en klik op **Next**.
- Kies **Install the software automatically (Recommended)** [fig. 6] en klik op **Next** [fig. 7].
- Wacht tot de **Completing the Found new hardware Wizard** scherm verschijnt. De **PCUSB41** is nu klaar om geconfigureerd te worden.

6. Configuratie

Raadpleeg de figuren op pagina's 4 en 5 van deze handleiding.

- Nadat de installatie voltooid is moet de **PCUSB41** geconfigureerd worden om een verbinding te kunnen maken met de draadloze netwerktoegangshardware (access point, AP, niet meegelev.).
- Het configurationhulpprogramma start automatisch en kan teruggevonden worden onderaan rechts op het scherm [fig. 8].
- Klik rechts op het icoontje en kies **Open Config Utility**.
- Het hulpprogramma start [fig. 9] en toont alle draadloze netwerken die binnen het bereik liggen. Klik op **Refresh** om de lijst te hernieuwen.
- Selecteer het gewenste netwerk en klik op **Add to profile**.
- Indien encryptie ingesteld is op dat netwerk dan moet de passende encryptiesleutel ingegeven worden [fig. 10] alsook het authenticatietype.
Opmerking: bij WPA/WPA2 netwerken dient ook het juiste encryptietype (AES of TKIP) meegegeven te worden. Indien nodig, vraag deze informatie op bij de netwerkbeheerder.
- Bij een geslaagde verbinding worden de signaalsterkte en de kwaliteit van de verbinding getoond [fig. 11].

7. Technische specificaties

standaarden	IEEE 802.11n / IEEE 802.11g / IEEE 802.11b	
interface	USB 2.0 / 1.1	
beveiliging	64/128bit WEP encryptie	
	WPA/WPA2 en WPA-PSK/WPA2-PSK encrypties	
	WPS: Wi-Fi beveiligde setup	
werkfrequentie	FCC	2412 - 2462 MHz (Ch1-Ch11)
	ETSI	2412 - 2472 MHz (Ch1-Ch13)
RF-frequentie	Noord-Amerika	2412 ~ 2462MHz
	Europa	2412 ~ 2472MHz
	Japan	2412 ~ 2484MHz
RF-vermogen	802.11n	13dBm
	802.11g	15dBm
	802.11b	18dBm
werktemperatuur	0 ~ 40°C	
opslagtemperatuur	-20°C ~ 60°C	
vochtigheidsgraad	10% ~ 85% RH (niet condenserend)	
vochtigheidsgraad bij opslag	5% ~ 90% RH (niet condenserend)	

Gebruik dit toestel enkel met originele accessoires. Velleman nv is niet aansprakelijk voor schade of kwetsuren bij (verkeerd) gebruik van dit toestel.

Voor meer informatie omtrent dit product en de meest recente versie van deze handleiding, zie www.velleman.eu.

De informatie in deze handleiding kan te allen tijde worden gewijzigd zonder voorafgaande kennisgeving.

© AUTEURSRECHT

Velleman nv heeft het auteursrecht voor deze handleiding.

Alle wereldwijde rechten voorbehouden. Het is niet toegestaan om deze handleiding of gedeelten ervan over te nemen, te kopiëren, te vertalen, te bewerken en op te slaan op een elektronisch medium zonder voorafgaande schriftelijke toestemming van de rechthebbende.

Notice d'emploi

1. Introduction

Aux résidents de l'Union européenne

Des informations environnementales importantes concernant ce produit



Ce symbole sur l'appareil ou l'emballage indique que l'élimination d'un appareil en fin de vie peut polluer l'environnement. Ne pas jeter un appareil électrique ou électronique (et des piles éventuelles) parmi les déchets municipaux non sujets au tri sélectif ; une déchèterie traitera l'appareil en question. Renvoyer les équipements usagés à votre fournisseur ou à un service de recyclage local. Il convient de respecter la réglementation locale relative à la protection de l'environnement.

En cas de questions, contacter les autorités locales pour élimination.

Nous vous remercions de votre achat ! Lire la présente notice attentivement avant la mise en service de l'appareil. Si l'appareil a été endommagé pendant le transport, ne pas l'installer et consulter votre revendeur. La garantie ne s'applique pas aux dommages survenus en négligeant certaines directives de cette notice et votre revendeur déclinera toute responsabilité pour les problèmes et les défauts qui en résultent.

2. Consignes de sécurité

	Attention ! Risque d'étouffement – contient de petites pièces. Garder hors de la portée des enfants.
	Garder hors de la portée des enfants et des personnes non autorisées.
	Il n'y a aucune pièce maintenable par l'utilisateur. Commander des pièces de rechange éventuelles chez votre revendeur.

3. Directives générales

Se référer à la **garantie de service et de qualité Velleman®** à la fin de cette notice.

	Usage en endroit sec. Protéger de la pluie, de l'humidité et des projections d'eau. Ne jamais placer d'objet contenant un liquide sur l'appareil.
	Protéger contre les chocs et le traiter avec circonspection pendant l'installation et l'opération.
	Protéger contre la chaleur extrême.
	Protéger contre la poussière.

- Se familiariser avec le fonctionnement avant l'emploi.
- Toute modification est interdite pour des raisons de sécurité. Les dommages occasionnés par des modifications par le client ne tombent pas sous la garantie.
- N'utiliser qu'à sa fonction prévue. Un usage impropre annule d'office la garantie.
- La garantie ne s'applique pas aux dommages survenus en négligeant certaines directives de cette notice et votre revendeur déclinera toute responsabilité pour les problèmes et les défauts qui en résultent.
- Ni Velleman nv ni ses distributeurs ne peuvent être tenus responsables des dommages exceptionnels, imprévus ou indirects, quelles que soient la nature (financière, corporelle, etc.), causés par la possession, l'utilisation ou le dysfonctionnement de ce produit.

4. Préalables

La liste de préalables suivante n'est pas livrée et doit être acquise séparément par l'utilisateur:

- Ordinateur avec la technologie Pentium 1GHz supportant Windows 2000/XP/Vista/7, Mac OS ou système d'exploitation Linux. L'ordinateur doit disposer d'un lecteur de CD-ROM et d'un port USB 2.0 libre.
- Point d'accès pour réseau sans fil (access point, AP)

5. Installation

Voir les illustrations en pages **2**, **3** et **4** de cette notice d'emploi.

IMPORTANT: Installez **D'ABORD** le logiciel avant de connecter l'adaptateur au port USB.

PCUSB41

- Insérez le CD-ROM livré dans le lecteur de CD-ROM. L'écran du menu [ill. 1] apparaît automatiquement. Sinon, localisez le fichier Setup.exe sur le CD et double-cliquez sur le fichier.
- Dans l'écran du menu, sélectionnez **l'adaptateur USB 802.11N**.
- Sélectionnez la langue souhaitée [ill. 2] et cliquez sur **Next**.
- Du moment que l'installation est prête [fig. 3], sélectionnez **Yes, I want to restart my computer now** et cliquez sur **Finish**.
- Une fois l'ordinateur redémarré, insérez le **PCUSB41** dans un port USB 2.0 libre [ill. 4].
- Le **Found new hardware wizard** apparaît [ill. 5]. Sélectionnez **No, not this time** et cliquez sur **Next**.
- Choisissez **Install the software automatically (Recommended)** [ill. 6] et cliquez sur **Next** [ill. 7].
- Attendez jusqu'à ce que la fenêtre **Completing the Found new hardware Wizard** apparaisse. Désormais, le **PCUSB41** est prêt pour configuration.

6. Configuration

Voir les illustrations en pages 4 et 5 de cette notice d'emploi.

- Une fois l'installation complétée, le **PCUSB41** doit être configuré afin de pouvoir faire une connexion avec le point d'accès pour réseau sans fil (access point, AP, pas livré).
- L'utilité de configuration est lancée automatiquement et peut être localisée en bas à droite à l'écran [ill. 8].
- Cliquez avec le bouton droit de la souris sur l'icône et choisissez **Open Config Utility**.
- L'utilité de configuration est lancée [ill. 9] et affiche tous les réseaux sans fil à portée. Cliquez sur **Refresh** pour réactualiser la liste.
- Sélectionnez le réseau souhaité et cliquez sur **Add to profile**.
- Si le réseau est protégé par le chiffrement, alors la clé de chiffrement applicable doit être introduite [ill. 10] ainsi que le type de chiffrement.
Remarque: pour des réseaux WPA/WPA2, le type de chiffrement correct (AES ou TKIP) doit être procuré. Si nécessaire, demandez cette information auprès de votre administrateur de réseau.
- Si la connexion est réussie, la puissance du signal et la qualité de la connexion sont affichées [ill. 11].

7. Spécifications techniques

normes	IEEE 802.11n / IEEE 802.11g / IEEE 802.11b	
interface	USB 2.0 / 1.1	
sécurité	chiffrement WEP 64/128 bits	
	WPA/WPA2 et chiffrements WPA-PSK/WPA2-PSK	
	WPS: configuration d'installation protégée Wi-Fi	
fréquence de service	FCC	2412 - 2462 MHz (Ch1-Ch11)
	ETSI	2412 - 2472 MHz (Ch1-Ch13)
fréquence RF	l'Amérique du Nord	2412 ~ 2462MHz
	l'Europe	2412 ~ 2472MHz
	le Japon	2412 ~ 2484MHz
puissance RF	802.11n	13dBm
	802.11g	15dBm
	802.11b	18dBm
température de travail	0 ~ 40°C	
température de stockage	-20°C ~ 60°C	
taux d'humidité	10% ~ 85% RH (non condensant)	
taux d'humidité lors de stockage	5% ~ 90% RH (non condensant)	

N'employer cet appareil qu'avec des accessoires d'origine. SA Velleman ne sera aucunement responsable de dommages ou lésions survenus à un usage (incorrect) de cet appareil.

Pour plus d'information concernant cet article et la version la plus récente de cette notice, visitez notre site web www.velleman.eu.

Toutes les informations présentées dans cette notice peuvent être modifiées sans notification préalable.

© DROITS D'AUTEUR

SA Velleman est l'ayant droit des droits d'auteur pour cette notice.

Tous droits mondiaux réservés. Toute reproduction, traduction, copie ou diffusion, intégrale ou partielle, du contenu de cette notice par quelque procédé ou sur tout support électronique que se soit est interdite sans l'accord préalable écrit de l'ayant droit.

Manual del usuario

1. Introducción

A los ciudadanos de la Unión Europea

Importantes informaciones sobre el medio ambiente concerniente a este producto






Este símbolo en este aparato o el embalaje indica que, si tira las muestras inservibles, podrían dañar el medio ambiente. No tire este aparato (ni las pilas, si las hubiera) en la basura doméstica; debe ir a una empresa especializada en reciclaje. Devuelva este aparato a su distribuidor o a la unidad de reciclaje local. Respete las leyes locales en relación con el medio ambiente.

Si tiene dudas, contacte con las autoridades locales para residuos.





Gracias por haber comprado el **PCUSB41**! Lea atentamente las instrucciones del manual antes de usarlo. Si el aparato ha sufrido algún daño en el transporte no lo instale y póngase en contacto con su distribuidor.

2. Instrucciones de seguridad

	¡OJO! Riesgo de asfixia – incluye piezas pequeñas. Mantenga el aparato lejos del alcance de niños.
	Mantenga el aparato lejos del alcance de personas no capacitadas y niños.
	El usuario no habrá de efectuar el mantenimiento de ninguna pieza. Contacte con su distribuidor si necesita piezas de recambio.

3. Normas generales

Véase la **Garantía de servicio y calidad Velleman®** al final de este manual del usuario.

	Uso en un lugar seco. No exponga este equipo a lluvia, humedad ni a ningún tipo de salpicadura o goteo.
	No agite el aparato. Evite usar excesiva fuerza durante el manejo y la instalación.
	No exponga este equipo a temperaturas extremas.
	No exponga este equipo a polvo.

- Familiarícese con el funcionamiento del aparato antes de utilizarlo.
- Por razones de seguridad, las modificaciones no autorizadas del aparato están prohibidas. Los daños causados por modificaciones no autorizadas, no están cubiertos por la garantía.
- Utilice sólo el aparato para las aplicaciones descritas en este manual. Su uso incorrecto anula la garantía completamente.
- Daños causados por descuido de las instrucciones de seguridad de este manual invalidarán su garantía y su distribuidor no será responsable de ningún daño u otros problemas resultantes.
- Ni Velleman nv ni sus distribuidores serán responsables de los daños extraordinarios, ocasionales o indirectos, sea cual sea la índole (financiera, física, etc.), causados por la posesión, el uso o el fallo de este producto.

4. Exigencias del sistema

No están incluidos los siguientes accesorios. Asegúrese de que les adquiera:

- PC Pentium 1GHz con Windows 2000/XP/Vista/7, sistema operativo Mac OS o Linux. Asegúrese de que el PC esté equipado con un lector de CD y un puerto USB 2.0 de alta velocidad libre.
- punto de acceso inalámbrico (wireless access point, WAP)

5. Instalación

Véase las figuras en la página **2, 3 y 4** de este manual del usuario.

IMPORTANTE: PRIMERO instale el software antes de conectar el aparato al puerto USB.

- Introduzca el CD-ROM (incl.) en el lector de CD. El menú **[fig. 1]** aparece automáticamente. Si no es el caso, busque el fichero Setup.exe en el CD y haga doble clic.
- Seleccione **USB 802.11N Adapter** en la pantalla del menú.
- Seleccione el idioma deseado **[fig. 2]** y haga clic en **Next**.

- En cuanto se haya terminado la instalación [fig. 3], seleccione **Yes, I want to restart my computer now** y haga clic en **Finish**.
- Introduzca el **PCUSB41** en un puerto USB 2.0 libre [fig. 4] después de que haya reiniciado el ordenador.
- Se visualiza el **Found new hardware wizard** [fig. 5]. Seleccione **No, not this time** y haga clic en **Next**.
- Seleccione **Install the software automatically (Recommended)** [fig. 6] y haga clic en **Next** [fig. 7].
- Espere hasta que se visualice **Completing the Found new hardware Wizard** en la pantalla. Ahora, el **PCUSB41** está listo para configurarlo.

6. Configuración

Véase las figuras en la página 4 y 5 de este manual del usuario.

- Después de que se haya terminado la instalación, configure el **PCUSB41** para poder realizar una conexión con el hardware con punto de acceso inalámbrico (access point, AP, no incl.).
- El programa de configuración se inicia automáticamente. Se visualiza en la parte inferior derecha de la pantalla [fig. 8].
- Haga clic en el icono con el botón derecho del ratón y seleccione **Open Config Utility**.
- Se inicia el programa de ayuda [fig. 9] y visualiza todas las redes inalámbricas disponibles. Haga clic en **Refresh** para actualizar la lista.
- Seleccione la red deseada y haga clic en **Add to profile**.
- En una red con encriptación, introduzca la clave [fig. 10] y el tipo de autenticación.
Observación: en caso de redes WPA/WPA2, introduzca también el tipo correcto de encriptación (AES o TKIP). Si fuera necesario, pida esta información a su administrador de redes.
- En caso de una conexión lograda, se visualizan la fuerza de la señal y la calidad de la conexión [fig. 11].

7. Especificaciones

estándares	IEEE 802.11n / IEEE 802.11g / IEEE 802.11b	
interfaz	USB 2.0 / 1.1	
seguridad	encriptación WEP 64/128bit	
	encriptación WPA/WPA2 y WPA-PSK/WPA2-PSK	
	WPS: configuración Wi-Fi protegida	
frecuencia	FCC	2412 - 2462 MHz (Ch1-Ch11)
	ETSI	2412 - 2472 MHz (Ch1-Ch13)
frecuencia RF	América del Norte	2412 ~ 2462MHz
	Europa	2412 ~ 2472MHz
	Japón	2412 ~ 2484MHz
potencia RF	802.11n	13dBm
	802.11g	15dBm
	802.11b	18dBm
temperatura de funcionamiento	0 ~ 40°C	
temperatura de almacenamiento	-20°C ~ 60°C	
humedad	10% ~ 85% RH (sin condensado)	
humedad durante el almacenamiento	5% ~ 90% RH (sin condensado)	

Utilice este aparato sólo con los accesorios originales. Velleman Spain SL no será responsable de daños ni lesiones causados por un uso (indebido) de este aparato.

Para más información sobre este producto y la versión más reciente de este manual del usuario, visite nuestra página www.velleman.eu.

Se pueden modificar las especificaciones y el contenido de este manual sin previo aviso.

© DERECHOS DE AUTOR

Velleman NV dispone de los derechos de autor para este manual del usuario.

Todos los derechos mundiales reservados. Está estrictamente prohibido reproducir, traducir, copiar, editar y guardar este manual del usuario o partes de ello sin previo permiso escrito del derecho habiente.

Bedienungsanleitung

1. Einführung

An alle Einwohner der Europäischen Union

Wichtige Umweltinformationen über dieses Produkt






Dieses Symbol auf dem Produkt oder der Verpackung zeigt an, dass die Entsorgung dieses Produktes nach seinem Lebenszyklus der Umwelt Schaden zufügen kann. Entsorgen Sie die Einheit (oder verwendeten Batterien) nicht als unsortiertes Hausmüll; die Einheit oder verwendeten Batterien müssen von einer spezialisierten Firma zwecks Recycling entsorgt werden. Diese Einheit muss an den Händler oder ein örtliches Recycling-Unternehmen retourniert werden. Respektieren Sie die örtlichen Umweltvorschriften.

Falls Zweifel bestehen, wenden Sie sich für Entsorgungsrichtlinien an Ihre örtliche Behörde.





Wir bedanken uns für den Kauf des **PCUSB41**! Lesen Sie diese Bedienungsanleitung vor Inbetriebnahme sorgfältig durch. Überprüfen Sie, ob Transportschäden vorliegen. Bei Schäden, die durch Nichtbeachtung der Bedienungsanleitung verursacht werden, erlischt der Garantieanspruch. Für daraus resultierende Folgeschäden übernimmt der Hersteller keine Haftung.

2. Sicherheitshinweise

	Achtung! Erstickungsgefahr – enthält kleine Teile. Halten Sie Kinder vom Gerät fern.
	Halten Sie Kinder und Unbefugte vom Gerät fern.
	Es gibt keine zu wartenden Teile. Bestellen Sie eventuelle Ersatzteile bei Ihrem Fachhändler.

3. Allgemeine Richtlinien

Siehe **Velleman® Service- und Qualitätsgarantie** am Ende dieser Bedienungsanleitung.

	Nur für die Anwendung in trockenen Räumen. Schützen Sie das Gerät vor Regen und Feuchte. Setzen Sie das Gerät keiner Flüssigkeit wie z.B. Tropf- oder Spritzwasser, aus.
	Vermeiden Sie Erschütterungen. Vermeiden Sie rohe Gewalt während der Installation und Bedienung des Gerätes.
	Schützen Sie das Gerät vor extremer Hitze.
	Schützen Sie das Gerät vor Staub.

- Nehmen Sie das Gerät erst in Betrieb, nachdem Sie sich mit seinen Funktionen vertraut gemacht haben.
- Eigenmächtige Veränderungen sind aus Sicherheitsgründen verboten. Bei Schäden verursacht durch eigenmächtige Änderungen erlischt der Garantieanspruch.
- Verwenden Sie das Gerät nur für Anwendungen beschrieben in dieser Bedienungsanleitung sonst kann dies zu Schäden am Produkt führen und erlischt der Garantieanspruch.
- Bei Schäden, die durch Nichtbeachtung der Bedienungsanleitung verursacht werden, erlischt der Garantieanspruch. Für daraus resultierende Folgeschäden übernimmt der Hersteller keine Haftung.
- Weder Velleman nv noch die Händler können für außergewöhnliche, zufällige oder indirekte Schäden irgendwelcher Art (finanziell, physisch, usw.), die durch Besitz, Gebrauch oder Defekt verursacht werden, haftbar gemacht werden.

4. Systemvoraussetzungen

Nachfolgende Zubehörteile wurden nicht mitgeliefert und sollen vom Benutzer angekauft werden:

- PC Pentium 1GHz mit Windows 2000/XP/Vista/7, Mac OS oder Linux-Betriebssystem. Beachten Sie, dass der PC über ein CD-Laufwerk und einen freien high speed USB 2.0-Anschluss verfügen.
- drahtloser Zugangspunkt (access point, AP)

5. Installation

Siehe Abbildungen, Seite **2, 3** und **4** dieser Bedienungsanleitung.

WICHTIG: installieren Sie **ZUERST** die Software, bevor Sie das Gerät mit dem USB-Anschluss verbinden.

- Legen Sie die mitgelieferte CD-ROM in das CD-Laufwerk ein. Das Menü **[Abb. 1]** erscheint

automatisch. Ist dies nicht der Fall, suchen Sie dann die Datei Setup.exe und doppelklicken Sie.

- Wählen Sie im Menü **USB 802.11N Adapter**.
- Wählen Sie die gewünschte Sprache [Abb. 2] und klicken Sie auf **Next**.
- Nach Beendigung der Installation [Abb. 3], wählen Sie **Yes, I want to restart my computer now** und klicken Sie auf **Finish**.
- Stecken Sie den **PCUSB41** in einen freien USB 2.0-Anschluss [Abb. 4] nachdem Sie den PC neu gestartet haben.
- **Found new hardware wizard** erscheint [Abb. 5]. Wählen Sie **No, not this time** und klicken Sie auf **Next**.
- Wählen Sie **Install the software automatically (Recommended)** [Abb. 6] und klicken Sie auf **Next** [Abb. 7].
- Warten Sie bis **Completing the Found new hardware Wizard** erscheint. Der **PCUSB41** ist nun fertig, um zu konfigurieren.

6. Konfiguration

Siehe Abbildungen, Seite 4 und 5 dieser Bedienungsanleitung.

- Nach Beendigung der Installation Konfigurieren Sie den **PCUSB41**, um eine Verbindung mit der Hardware für den drahtlosen Zugangspunkt zu machen (access point, AP, nicht mitgeliefert).
- Das Konfigurationsprogramm startet automatisch und finden Sie unten rechts im Bildschirm zurück [Abb. 8].
- Klicken Sie mit der rechten Maustaste die Ikone an und wählen Sie **Open Config Utility** aus.
- Das Hilfeprogramm startet [Abb. 9] und zeigt alle verfügbaren drahtlosen Netze. Klicken Sie auf **Refresh** um die Liste zu aktualisieren.
- Wählen Sie das gewünschte Netzwerk und klicken Sie auf **Add to profile**.
- Ist das Netz verschlüsselt, dann müssen Sie den geeigneten Schlüssel [Abb. 10] und den Authentifizierungstyp eingeben.
Bemerkung: bei WPA/WPA2-Netze müssen Sie auch den korrekten Verschlüsselungstyp (AES oder TKIP) eingeben. Wenn nötig, können Sie diese Information vom Netzwerkadministrator anfordern.
- Ist die Verbindung gelungen, dann wird die Signalstärke und die Qualität der Verbindung angezeigt [Abb. 11].

7. Technische Daten

Standards	IEEE 802.11n / IEEE 802.11g / IEEE 802.11b	
Schnittstelle	USB 2.0 / 1.1	
Sicherheit	64/128bit WEP-Verschlüsselung	
	WPA/WPA2 und WPA-PSK/WPA2-PSK-Verschlüsselung	
	WPS: Wi-Fi geschützte Einstellung	
Frequenz	FCC	2412 - 2462 MHz (Ch1-Ch11)
	ETSI	2412 - 2472 MHz (Ch1-Ch13)
RF-Frequenz	Nordamerika	2412 ~ 2462MHz
	Europa	2412 ~ 2472MHz
	Japan	2412 ~ 2484MHz
RF-Leistung	802.11n	13dBm
	802.11g	15dBm
	802.11b	18dBm
Betriebsktemperatur	0 ~ 40°C	
Lagertemperatur	-20°C ~ 60°C	
Feuchte	10% ~ 85% RH (nicht-kondensierend)	
Feuchtigkeitsgrad beim Lagern	5% ~ 90% RH (nicht-kondensierend)	

Verwenden Sie dieses Gerät nur mit originellen Zubehörteilen. Velleman NV übernimmt keine Haftung für Schaden oder Verletzungen bei (falscher) Anwendung dieses Gerätes.

Für mehr Informationen zu diesem Produkt und die neueste Version dieser Bedienungsanleitung, siehe www.velleman.eu.

Alle Änderungen ohne vorherige Ankündigung vorbehalten.

© URHEBERRECHT

Velleman NV besitzt das Urheberrecht für diese Bedienungsanleitung.

Alle weltweiten Rechte vorbehalten. Ohne vorherige schriftliche Genehmigung des Urhebers ist es nicht gestattet, diese Bedienungsanleitung ganz oder in Teilen zu reproduzieren, zu kopieren, zu übersetzen, zu bearbeiten oder zu speichern.



velleman[®]_{NV}

R&TTE Declaration of Conformity
R&TTE Verklaring van overeenstemming
Déclaration de conformité R&TTE
R&TTE Konformitätserklärung
Declaración de conformidad R&TTE



We / wij / nous / Wir / Nostros

Velleman NV
Legen Heirweg, 33
9890 Gavere (België)

Declare on our own responsibility that the finished product(s) :
Verklaren op eigen verantwoordelijkheid dat het afgewerkte product :
Déclarons sous notre propre responsabilité que le produit fini :
Erklären voll verantwortlich dass nachfolgendes Produkt :
Declaramos bajo nuestra sola responsabilidad que el producto mencionado a continuación :

Brand / merk / marque / Marke / marca :

VELLEMAN

Trade name / handelsnaam / denomination commerciale / Markenname / denominación commercial :

USB Super Mini Wireless Wifi N dongle

Type or model / type of model / type ou modèle / Typ oder Modell / tipo o modelo :

PCUSB41

constituting the subject of this declaration, conforms with the essential requirements and other relevant stipulations of the R&TTE Directive (1999/5/EC).

die het voorwerp uitmaakt van deze verklaring, voldoet aan de essentiële vereisten en andere relevante bepalingen van de R&TTE Richtlijn (1999/5/EC).

faisant l'objet de la présente déclaration, satisfait aux exigences essentielles et toute autre stipulation pertinente de la directive R&TTE Directive (1999/5/EC).

auf das sich diese Erklärung bezieht, den grundlegenden Anforderungen und anderen relevanten Vereinbarungen der R&TTE-Richtlinie (1999/5/EC) entspricht.

cumple los requisitos esenciales y las otras estipulaciones relevantes de la Directiva R&TTE (1999/5/EC).

*The product conforms to the following norm(s) and/or one or several other normative documents:
Het product voldoet aan de volgende norm(en) en/of meerdere andere normgevende documenten:
Le produit est conforme à la norme suivante / aux normes suivantes et/ou à plusieurs autres documents normatifs:
Das Produkt entspricht den folgenden Normen und/oder anderen normativen Dokumenten:
Es conforme a la(s) siguiente(s) norma(s) y/o a uno o varios otros documentos normativos:*

HEALTH: EN50371: 2002
R&TTE EN 301 489-1 v1.6.1 (2005-09)
EN 301 489-17 V1.3.2 (2008-04)
EN 300 328 V1.7.2 (2006-10)
LVD: EN 60950-1: 2006+A11: 2009

*Technical data are available and can be obtained from :
Les données techniques sont disponibles et peuvent être obtenues chez :
Technische gegevens zijn beschikbaar en kunnen worden aangevraagd bij :
Die technische Dokumentation zu den oben genannten Produkten wird geführt bei:
Los datos técnicos están disponibles y pueden ser solicitados a:*

Velleman NV
Legen Heirweg, 33
9890 Gavere (België)

Place and date of issue / Plaats en datum van uitgifte / Place et date d'émission / Ort und Datum der Ausstellung / Lugar y fecha de emisión :

Gavere, July 28th 2011

Authorised signatory for the company / Bevoegde ondertekenaar voor de firma / Signataire autorisé(e) de la société / bevollmächtigte Person/ Respabonsle de la empresa:

Vince Van Balberghe - Quality Manager





Velleman® Service and Quality Warranty

Velleman® has over 35 years of experience in the electronics world and distributes its products in more than 85 countries. All our products fulfil strict quality requirements and legal stipulations in the EU. In order to ensure the quality, our products regularly go through an extra quality check, both by an internal quality department and by specialized external organisations. If, all precautionary measures notwithstanding, problems should occur, please make appeal to our warranty (see guarantee conditions).

General Warranty Conditions Concerning Consumer Products (for EU):

- All consumer products are subject to a 24-month warranty on production flaws and defective material as from the original date of purchase.

- Velleman® can decide to replace an article with an equivalent article, or to refund the retail value totally or partially when the complaint is valid and a free repair or replacement of the article is impossible, or if the expenses are out of proportion.

You will be delivered a replacing article or a refund at the value of 100% of the purchase price in case of a flaw occurred in the first year after the date of purchase and delivery, or a replacing article at 50% of the purchase price or a refund at the value of 50% of the retail value in case of a flaw occurred in the second year after the date of purchase and delivery.

• Not covered by warranty:

- all direct or indirect damage caused after delivery to the article (e.g. by oxidation, shocks, falls, dust, dirt, humidity...), and by the article, as well as its contents (e.g. data loss), compensation for loss of profits;

- frequently replaced consumable goods, parts or accessories such as batteries, lamps, rubber parts, drive belts... (unlimited list);
- flaws resulting from fire, water damage, lightning, accident, natural disaster, etc. ...;

- flaws caused deliberately, negligently or resulting from improper handling, negligent maintenance, abusive use or use contrary to the manufacturer's instructions;

- damage caused by a commercial, professional or collective use of the article (the warranty validity will be reduced to six (6) months when the article is used professionally);

- damage resulting from an inappropriate packing and shipping of the article;

- all damage caused by modification, repair or alteration performed by a third party without written permission by Velleman®.

- Articles to be repaired must be delivered to your Velleman® dealer, solidly packed (preferably in the original packaging), and be completed with the original receipt of purchase and a clear flaw description.

- Hint: In order to save on cost and time, please reread the manual and check if the flaw is caused by obvious causes prior to presenting the article for repair. Note that returning a non-defective article can also involve handling costs.

- Repairs occurring after warranty expiration are subject to shipping costs.

- The above conditions are without prejudice to all commercial warranties.

The above enumeration is subject to modification according to the article (see article's manual).



Velleman® service- en kwaliteitsgarantie

Velleman® heeft ruim 35 jaar ervaring in de elektronica wereld en verdeelt in meer dan 85 landen.

Al onze producten beantwoorden aan strikte kwaliteitseisen en aan de wettelijke bepalingen geldig in de EU. Om de kwaliteit te waarborgen,

ondergaan onze producten op regelmatige tijdstippen een extra kwaliteitscontrole, zowel door onze eigen kwaliteitsafdeling als door externe gespecialiseerde organisaties. Mocht er ondanks deze voorzorgen toch een probleem optreden, dan kunt u steeds een beroep doen op onze waarborg (zie waarborgvoorwaarden).

Algemene waarborgvoorwaarden consumentengoederen (voor Europese Unie):

- Op alle consumentengoederen geldt een garantieperiode van 24 maanden op productie- en materiaalfouten en dit vanaf de oorspronkelijke aankoopdatum.

- Indien de klacht gegronsd is en een gratis reparatie of vervanging van een artikel onmogelijk is of indien de kosten hiervoor buiten verhouding zijn, kan Velleman® beslissen het desbetreffende artikel te vervangen door een gelijkwaardig artikel of de

aankoopsom van het artikel gedeeltelijk of volledig terug te betalen. In dat geval krijgt u een vervangend product of terugbetaling ter waarde van 100% van de aankoopsom bij ontdekking van een gebrek tot één jaar na aankoop en levering, of een vervangend product tegen 50% van de kostprijs of terugbetaling van 50 % bij ontdekking na één jaar tot 2 jaar.

• Valt niet onder waarborg:

- alle rechtstreekse of onrechtstreekse schade na de levering veroorzaakt aan het toestel (bv. door oxidatie, schokken, val, stof, vuil, vocht...), en door het toestel, alsook zijn inhoud (bv. verlies van data), vergoeding voor eventuele winstderving.

- verbruiksgoederen, onderdelen of hulpstukken die regelmatig dienen te worden vervangen, zoals bv. batterijen, lampen, rubberen onderdelen, aandrijfriemen... (onbeperkte lijst).

- defecten ten gevolge van brand, waterschade, bliksem, ongevallen, natuurrampen, enz.

- defecten veroorzaakt door opzet, nalatigheid of door een onoordeelkundige behandeling, slecht onderhoud of abnormaal gebruik of gebruik van het toestel strijdig met de voorschriften van de fabrikant.

- schade ten gevolge van een commercieel, professioneel of collectief gebruik van het apparaat (bij professioneel gebruik wordt de garantieperiode herleid tot 6 maand).

- schade veroorzaakt door onvoldoende bescherming bij transport van het apparaat.

- alle schade door wijzigingen, reparaties of modificaties uitgevoerd door derden zonder toestemming van Velleman®.

- Toestellen dienen ter reparatie aangeboden te worden bij uw Velleman®-verdelers. Het toestel dient vergezeld te zijn van het oorspronkelijke aankoopbewijs. Zorg voor een degelijke verpakking (bij voorkeur de originele verpakking) en voeg een duidelijke foutomschrijving bij.

- Tip: Alvorens het toestel voor reparatie aan te bieden, kijk nog eens na of er geen voor de hand liggende reden is waarom het toestel niet naar behoren werkt (zie handleiding). Op deze wijze kunt u kosten en tijd besparen. Denk eraan dat er ook voor niet-defecte toestellen een kost voor controle aangerekend kan worden.

- Bij reparaties buiten de waarborgperiode zullen transportkosten aangerekend worden.

- Elke commerciële garantie laat deze rechten onverminderd.

Bovenstaande opsomming kan eventueel aangepast worden naargelang de aard van het product (zie handleiding van het betreffende product).



Garantie de service et de qualité Velleman®

Velleman® jouit d'une expérience de plus de 35 ans dans le monde de l'électronique avec une distribution dans plus de 85 pays.

Tous nos produits répondent à des exigences de qualité rigoureuses et à des dispositions légales en vigueur dans l'UE. Afin de garantir la qualité, nous soumettons régulièrement nos produits à des contrôles de qualité supplémentaires, tant par notre propre service qualité que par un service qualité externe. Dans le cas improbable d'un défaut malgré toutes les précautions, il est possible d'invoquer notre garantie (voir les conditions de garantie).

Conditions générales concernant la garantie sur les produits grand public (pour l'UE) :

- tout produit grand public est garanti 24 mois contre tout vice de production ou de matériaux à dater du jour d'acquisition effective ;

- si la plainte est justifiée et que la réparation ou le remplacement d'un article est jugé impossible, ou lorsque les coûts s'avèrent disproportionnés, Velleman® s'autorise à remplacer ledit article par un article équivalent ou à rembourser la totalité ou une partie du prix d'achat. Le cas échéant, il vous sera consenti un article de remplacement ou le remboursement complet du prix d'achat lors d'un défaut dans un délai de 1 an après l'achat et la livraison, ou un article de remplacement moyennant 50% du prix d'achat ou le remboursement de 50% du prix d'achat lors d'un défaut après 1 à 2 ans.

• sont par conséquent exclus :

- tout dommage direct ou indirect survenu à l'article après livraison (p.ex. dommage lié à l'oxydation, choc, chute, poussière, sable, impureté...) et provoqué par l'appareil, ainsi que son contenu (p.ex. perte de données) et une indemnisation éventuelle pour perte de revenus ;

- tout bien de consommation ou accessoire, ou pièce qui nécessite un remplacement régulier comme p.ex. piles, ampoules, pièces en caoutchouc, courroies... (liste illimitée) ;

- tout dommage qui résulte d'un incendie, de la foudre, d'un accident, d'une catastrophe naturelle, etc. ;

- out dommage provoqué par une négligence, volontaire ou non, une utilisation ou un entretien incorrect, ou une utilisation de l'appareil contraire aux prescriptions du fabricant ;
- tout dommage à cause d'une utilisation commerciale, professionnelle ou collective de l'appareil (la période de garantie sera réduite à 6 mois lors d'une utilisation professionnelle) ;
- tout dommage à l'appareil qui résulte d'une utilisation incorrecte ou différente que celle pour laquelle il a été initialement prévu comme décrit dans la notice ;
- tout dommage engendré par un retour de l'appareil emballé dans un conditionnement non ou insuffisamment protégé.
- toute réparation ou modification effectuée par une tierce personne sans l'autorisation explicite de SA Velleman® ; - frais de transport de et vers Velleman® si l'appareil n'est plus couvert sous la garantie.
- toute réparation sera fournie par l'endroit de l'achat. L'appareil doit nécessairement être accompagné du bon d'achat d'origine et être dûment conditionné (de préférence dans l'emballage d'origine avec mention du défaut) ;
- tuyau : il est conseillé de consulter la notice et de contrôler câbles, piles, etc. avant de retourner l'appareil. Un appareil retourné jugé défectueux qui s'avère en bon état de marche pourra faire l'objet d'une note de frais à charge du consommateur ;
- une réparation effectuée en-dehors de la période de garantie fera l'objet de frais de transport ;
- toute garantie commerciale ne porte pas atteinte aux conditions susmentionnées.

La liste susmentionnée peut être sujette à une complémentation selon le type de l'article et être mentionnée dans la notice d'emploi.



Garantía de servicio y calidad Velleman®

Velleman® disfruta de una experiencia de más de 35 años en el mundo de la electrónica con una distribución en más de 85 países. Todos nuestros productos responden a normas de calidad rigurosas y disposiciones legales vigentes en la UE. Para garantizar la calidad, sometemos nuestros productos regularmente a controles de calidad adicionales, tanto a través de nuestro propio servicio de calidad como de un servicio de calidad externo. En el caso improbable de que surgieran problemas a pesar de todas las precauciones, es posible recurrir a nuestra garantía (véase las condiciones de garantía).

Condiciones generales referentes a la garantía sobre productos de venta al público (para la Unión Europea):

- Todos los productos de venta al público tienen un periodo de garantía de 24 meses contra errores de producción o errores en materiales desde la adquisición original;
- Si la queja está fundada y si la reparación o sustitución de un artículo no es posible, o si los gastos son desproporcionados, Velleman® autoriza reemplazar el artículo por un artículo equivalente o reembolsar la totalidad o una parte del precio de compra. En este caso, usted recibirá un artículo de recambio o el reembolso completo del precio de compra si encuentra algún fallo hasta un año después de la compra y entrega, o un artículo de recambio al 50% del precio de compra o el reembolso del 50% del precio de compra si encuentra un fallo después de 1 año y hasta los 2 años después de la compra y entrega.

Por consiguiente, están excluidos entre otras cosas:

- todos los daños causados directa o indirectamente al aparato (p.ej. por oxidación, choques, caída,...) y a su contenido (p.ej. pérdida de datos) después de la entrega y causados por el aparato, y cualquier indemnización por posible pérdida de ganancias;
- partes o accesorios que deban ser reemplazados regularmente, como por ejemplo baterías, lámparas, partes de goma, etc. (lista ilimitada)
- defectos causados por un incendio, daños causados por el agua, rayos, accidentes, catástrofes naturales, etc.;
- defectos causados a conciencia, descuido o por malos tratos, un mantenimiento inapropiado o un uso anormal del aparato contrario a las instrucciones del fabricante;
- daños causados por un uso comercial, profesional o colectivo del aparato (el periodo de garantía se reducirá a 6 meses con uso profesional);
- daños causados por un uso incorrecto o un uso ajeno al que está previsto el producto inicialmente como está descrito en el manual del usuario;
- daños causados por una protección insuficiente al transportar el aparato.
- daños causados por reparaciones o modificaciones efectuadas por una tercera persona sin la autorización explícita de Velleman® ;
- se calcula gastos de transporte de y a Velleman® si el aparato ya no está cubierto por la garantía.
- Cualquier artículo que tenga que ser reparado tendrá que ser devuelto a su distribuidor Velleman®. Devuelva el aparato con la factura de compra original y transpórtelo en un embalaje sólido (preferentemente el embalaje original). Incluya también una buena descripción del fallo;

- Consejo: Lea el manual del usuario y controle los cables, las pilas, etc. antes de devolver el aparato. Si no se encuentra un defecto en el artículo los gastos podrían correr a cargo del cliente;
- Los gastos de transporte correrán a cargo del cliente para una reparación efectuada fuera del periodo de garantía.
- Cualquier gesto comercial no disminuye estos derechos.

La lista previamente mencionada puede ser adaptada según el tipo de artículo (véase el manual del usuario del artículo en cuestión).



Velleman® Service- und Qualitätsgarantie

Velleman® hat gut 35 Jahre Erfahrung in der Elektronikwelt und vertreibt seine Produkte in über 85 Ländern. Alle Produkte entsprechen den strengen Qualitätsforderungen und gesetzlichen Anforderungen in der EU. Um die Qualität zu gewährleisten werden unsere Produkte regelmäßig einer zusätzlichen Qualitätskontrolle unterworfen, sowohl von unserer eigenen Qualitätsabteilung als auch von externen spezialisierten Organisationen. Sollten, trotz aller Vorsichtsmaßnahmen, Probleme auftreten, nehmen Sie bitte die Garantie in Anspruch (siehe Garantiebedingungen).

Allgemeine Garantiebedingungen in Bezug auf Konsumgüter (für die Europäische Union):

- Alle Produkte haben für Material- oder Herstellungsfehler eine Garantieperiode von 24 Monaten ab Verkaufsdatum.
- Wenn die Klage berechtigt ist und falls eine kostenlose Reparatur oder ein Austausch des Gerätes unmöglich ist, oder wenn die Kosten dafür unverhältnismäßig sind, kann Velleman® sich darüber entscheiden, dieses Produkt durch ein gleiches Produkt zu ersetzen oder die Kaufsumme ganz oder teilweise zurückzuzahlen. In diesem Fall erhalten Sie ein Ersatzprodukt oder eine Rückzahlung im Werte von 100% der Kaufsumme im Falle eines Defektes bis zu 1 Jahr nach Kauf oder Lieferung, oder Sie bekommen ein Ersatzprodukt im Werte von 50% der Kaufsumme oder eine Rückzahlung im Werte von 50 % im Falle eines Defektes im zweiten Jahr.

• Von der Garantie ausgeschlossen sind:

- alle direkten oder indirekten Schäden, die nach Lieferung am Gerät und durch das Gerät verursacht werden (z.B. Oxidation, Stöße, Fall, Staub, Schmutz, Feuchtigkeit, ...), sowie auch der Inhalt (z.B. Datenverlust), Entschädigung für eventuellen Gewinnausfall.
- Verbrauchsgüter, Teile oder Zubehörteile, die regelmäßig ausgewechselt werden, wie z.B. Batterien, Lampen, Gummiteile, Treibriemen, usw. (unbeschränkte Liste).
- Schäden verursacht durch Brandschaden, Wasserschaden, Blitz, Unfälle, Naturkatastrophen, usw.
- Schäden verursacht durch absichtliche, nachlässige oder unsachgemäße Anwendung, schlechte Wartung, zweckentfremdete Anwendung oder Nichtbeachtung von Benutzerhinweisen in der Bedienungsanleitung.
- Schäden infolge einer kommerziellen, professionellen oder kollektiven Anwendung des Gerätes (bei gewerblicher Anwendung wird die Garantieperiode auf 6 Monate zurückgeführt).
- Schäden verursacht durch eine unsachgemäße Verpackung und unsachgemäßen Transport des Gerätes.
- alle Schäden verursacht durch unautorisierte Änderungen, Reparaturen oder Modifikationen, die von einem Dritten ohne Erlaubnis von Velleman® vorgenommen werden.
- Im Fall einer Reparatur, wenden Sie sich an Ihren Velleman®-Verteiler. Legen Sie das Produkt ordnungsgemäß verpackt (vorzugsweise die Originalverpackung) und mit dem Original-Kaufbeleg vor. Fügen Sie eine deutliche Fehlerbeschreibung hinzu.
- Hinweis: Um Kosten und Zeit zu sparen, lesen Sie die Bedienungsanleitung nochmals und überprüfen Sie, ob es keinen auf der Hand liegenden Grund gibt, ehe Sie das Gerät zur Reparatur zurückschicken. Stellt sich bei der Überprüfung des Gerätes heraus, dass kein Geräteschaden vorliegt, könnte dem Kunden eine Untersuchungspauschale berechnet.
- Für Reparaturen nach Ablauf der Garantiefrist werden Transportkosten berechnet.
- Jede kommerzielle Garantie lässt diese Rechte unberührt.

Die oben stehende Aufzählung kann eventuell angepasst werden gemäß der Art des Produktes (siehe Bedienungsanleitung des Gerätes).