

velleman®

VDLPROM9

**DISCO LIGHT KIT
DISCOLICHTENKIT
KIT D'ÉCLAIRAGE DISCO
JUEGO DE ILUMINACIÓN DISCO
DISCO-LICHTSET**



**USER MANUAL
GEBRUIKERSHANDLEIDING
NOTICE D'EMPLOI
MANUAL DEL USUARIO
BEDIENUNGSANLEITUNG**

CE

1. Introduction

To all residents of the European Union

Important environmental information about this product



This symbol on the device or the package indicates that disposal of the device after its lifecycle could harm the environment. Do not dispose of the unit (or batteries) as unsorted municipal waste; it should be taken to a specialized company for recycling. This device should be returned to your distributor or to a local recycling service. Respect the local environmental rules.

If in doubt, contact your local waste disposal authorities.

Thank you for choosing VELLEMAN®! Please read the manual thoroughly before bringing this device into service. If the device was damaged in transit, don't install or use it and contact your dealer. Refer to the **Velleman® Service and Quality Warranty** on the final pages of this manual. Your **VDLPROM9** should contain a 20 W strobe, a mirror ball with fixation cone and built-in DC motor, a PAR36 pin spot with mounting bracket and base, a PAR36 lamp, 4 colour filters and this manual.

2. Safety Instructions



Be very careful during the installation: touching live wires can cause life-threatening electroshocks.



Do not touch the device during operation as the housing heats up.



Keep this device away from rain and moisture.



Unplug the mains lead before opening the housing.

- Damage caused by disregard of certain guidelines in this manual is not covered by the warranty and the dealer will not accept responsibility for any ensuing defects or problems.
- A qualified technician should install and service this device.
- Do not switch the device on immediately after it has been exposed to changes in temperature. Protect the device against damage by leaving it switched off until it has reached room temperature.
- Parts of the **VDLPROM9** fall under protection class II and are double insulated. Other parts fall under protection class I. It is therefore essential that these parts be earthed. Have a qualified person carry out the electric connection.
- Make sure that the available voltage equals the voltage stated in the specifications of this manual.
- Do not crimp the power cord and protect it against damage.
- If the external flexible cord of the luminaire is damaged, it shall exclusively be replaced by the manufacturer, his service agent or a similar qualified person in order to avoid a hazard.
- Disconnect the device from the mains to clean it or when it is not in use. Handle the power cord by the plug only.
- There may be some smoke or a particular smell when the device is activated for the first time. This is normal and any smoke or smell will gradually disappear.
- Do not look directly at the light source as sensitive people may go into epileptic seizure if they do.
- Keep the device away from splashing and dripping liquids. Never put objects filled with liquid on top of the device.
- Note that damage caused by user modifications to the device is not covered by the warranty.
- Keep the device away from children and unauthorised users.

3. General Guidelines

- This kit is designed for use on stage, in discos, theatres, at home, etc. The **VDLPROM9** should only be used indoors and connected to an alternating current of 230 VAC/50 Hz.
- Lighting effects are not designed for permanent operation: regular operation breaks will prolong their lives.
- Do not shake a device. Avoid brute force when installing or operating the device.
- Select a location where the device is protected against extreme heat (see "**Technical Specifications**"), dust and moisture. Respect a minimum distance of 0.5 m between the device's light output and any illuminated surface.
- Use an appropriate safety cable to fix the PAR light (e.g. **VDLSC7** or **VDLSC8**). The mirror ball should be secured with a safety net.
- Familiarise yourself with the functions of the device before actually using it. Do not allow operation by unqualified people. Any damage that may occur will most probably be due to unprofessional use of the device.
- Use the original packaging if the device is to be transported.
- All modifications of the device are forbidden for safety reasons.
- Only use the device for its intended purpose. All other uses may lead to short circuits, burns, electroshocks, crash, etc. Using the device in an unauthorised way will void the warranty.

4. Installation

a) Installing or Replacing a Bulb

- Only fit or replace a lamp when the device is unplugged from the mains.
- Let a lamp cool down before replacing it as the temperature of a lamp can reach 150°C during operation.
- When handling a halogen lamp, do not touch it with your bare hands. Use a cloth to insert or remove it.
- Do not install lamps with a higher wattage than what this device was designed for.
- Replace any deformed or damaged lamp with a lamp of the same type (see "**Technical Specifications**"):
 1. Unscrew the front ring holding the bulb into place.
 2. Carefully remove the old bulb and unscrew the wires from the light.
 3. Fasten the wires of the new bulb and insert the bulb into the light. Add a colour filter if needed (see below) and fix it by fastening the fixation ring.



Never operate the PAR36 light without fastened bulb.

b) Changing the Colour Filter

- This kit includes 4 colour filters. By changing the filter you decide of the colour to be projected.
- Let a lamp cool down before replacing the filter as the temperature of a lamp can reach 150°C during operation.
 1. Unscrew the front ring holding the filter into place.
 2. Remove the old filter and insert a new one.
 3. Fasten the fixation ring.

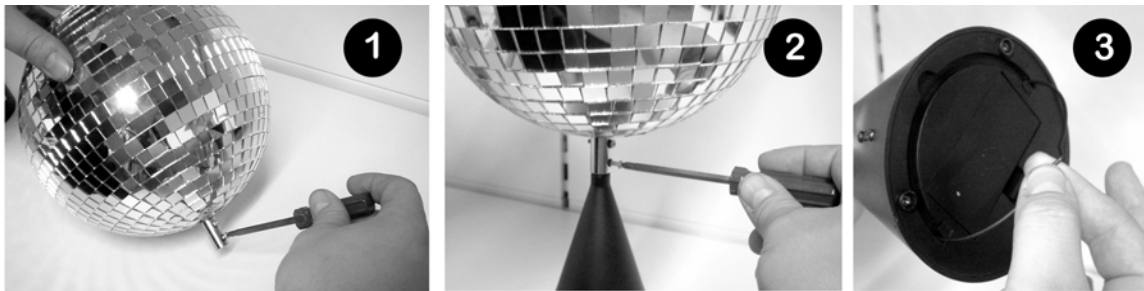
c) Mounting the PAR36 Light

- Have the light installed by a qualified person, respecting EN 60598-2-17 and all other applicable norms.
- The PAR36 light can be placed on the floor or on a table using the round surface plate. It can also be mounted on the ceiling using the bracket.
- The carrying construction must be able to support 10 times the weight of the device for 1 hour without deforming.
- The installation must always be secured with a secondary attachment e.g. a safety cable.
- Never stand directly below the device when it is being mounted, removed or serviced. Have a qualified technician check the device once a year and once before you bring it into service.
- Install the device in a location with few passers-by that is inaccessible to unauthorised persons.

- Overhead mounting requires extensive experience: calculating workload limits, determining the installation material to be used... Have the material and the device itself checked regularly. Do not attempt to install the device yourself if you lack these qualifications as improper installation may result in injuries.
- Adjust the desired inclination angle via the mounting bracket and tighten the bracket screws.
- Make sure there is no flammable material within a 0.5 m radius of the device.
- Have a qualified electrician carry out the electric connection.
- Connect the device to the mains with the power plug. Do not connect it to a dimming pack.
- The installation has to be approved by an expert before the device is taken into service.

d) Mounting the Mirror Ball and Motor

- The mirror ball motor can be used upright, standing on a floor or table, or ceiling-mounted.
- The carrying construction must be able to support 10 kg for 1 hour without deforming.
- The installation must always be secured with a secondary attachment e.g. a safety cable.
- Never stand directly below the device when it is being mounted, removed or serviced. Have a qualified technician check the device once a year and once before you bring it into service.
- Install the device in a location with few passers-by that is inaccessible to unauthorised persons.
- Overhead mounting requires extensive experience: calculating workload limits, determining the installation material to be used... Have the material and the device itself checked regularly. Do not attempt to install the device yourself if you lack these qualifications as improper installation may result in injuries.
- Make sure the rotation of the mirror ball is never slowed down or stopped. Make sure no side forces can impact on the carrying construction.



1. Unscrew the lower screw.
2. Fix the mirror ball onto the motor axle by means of the screw. Make sure the holes of the mirror ball axle and those of the motor axle match.
3. Use the built-in suspension hook if you wish to hang the mirror ball motor.

5. Use

After connecting the devices to the mains, the mirror ball will start to rotate at 3 RPM and the light will switched on. Aim the light on the mirror ball to obtain a beautiful and colourful effect.

The strobe will start flashing at a steady pace. Increase or decrease the flash rate by means of the rotary button on the back of the strobe.

6. Cleaning and Maintenance

1. All screws should be tightened and free of corrosion.
2. The housing, visible parts, mounting supports and the installation location (e.g. ceiling, suspension, trussing) should not be deformed, modified or tampered with e.g. do not drill extra holes in mounting supports, do not change the location of the connections.
3. Moving mechanic parts must not show any signs of wear and tear.
4. The electric power supply cables must not show any damage. Have a qualified technician maintain the device.
5. Disconnect the device from the mains prior to maintenance activities.
6. Wipe the device regularly with a moist, lint-free cloth. Do not use alcohol or solvents.
7. There are no user-serviceable parts.
8. Contact your dealer for spare parts if necessary.

7. Technical Specifications

PAR36 Light

Power Supply	230 VAC/50 Hz
Power Consumption	max. 30 W
Dimensions	Ø 120 x 160 mm
Total Weight	1.1 kg
Spare Bulb	LAMP36, LAMP36GE
Max. Ambient Temperature	45°C
Max. Housing Temperature	100°C

Mirror Ball Motor

Power Supply	D-type alkaline battery (not incl.)
Rotation Speed	3 RPM
Dimensions	Ø 120 x 180 mm
Total Weight	0.2 kg

Mirror Ball

Dimensions	Ø 200 mm
Total Weight	0.9 kg

Strobe

Power Supply	230 VAC/50 Hz
Power Consumption	max. 20 W
Flash Speed	up to 10 flashes/s
Dimensions	126 x 85 x 51 mm
Total Weight	0.3 kg

Use this device with original accessories only. Velleman Components nv cannot be held responsible in the event of damage or injury resulted from (incorrect) use of this device. For more info concerning this product, please visit our website www.velleman.eu. The information in this manual is subject to change without prior notice.

© COPYRIGHT NOTICE

This manual is copyrighted. **The copyright to this manual is owned by Velleman Components nv.** All worldwide rights reserved. No part of this manual may be copied, reproduced, translated or reduced to any electronic medium or otherwise without the prior written consent of the copyright holder.

1. Inleiding

Aan alle ingezetenen van de Europese Unie

Belangrijke milieu-informatie betreffende dit product



Dit symbool op het toestel of de verpakking geeft aan dat, als het na zijn levenscyclus wordt weggeworpen, dit toestel schade kan toebrengen aan het milieu. Gooi dit toestel (en eventuele batterijen) niet bij het gewone huishoudelijke afval; het moet bij een gespecialiseerd bedrijf terecht komen voor recyclage. U moet dit toestel naar uw verdeler of naar een lokaal recyclagepunt brengen. Respecteer de plaatselijke milieuwetgeving.

Hebt u vragen, contacteer dan de plaatselijke autoriteiten betreffende de verwijdering.

Dank u voor uw aankoop! Lees deze handleiding grondig voor u het toestel in gebruik neemt. Werd het toestel beschadigd tijdens het transport, installeer het dan niet en raadpleeg uw dealer. Raadpleeg de **Velleman® service- en kwaliteitsgarantie** achteraan deze handleiding. Uw **VDLPROM9** wordt geleverd met een stroboscoop van 20 W, een spiegelbol met kegelvormig statief en ingebouwde DC-motor, een PAR36 puntspot met montagebeugel en voet, een PAR36-lamp, 4 kleurenfilters en deze handleiding.

2. Veiligheidsinstructies



Wees voorzichtig bij de installatie: raak geen kabels aan die onder stroom staan om dodelijke elektroshocks te vermijden.



Raak het toestel niet aan wanneer het in gebruik is: de behuizing wordt warm.



Bescherm dit toestel tegen regen en vochtigheid.



Verzeker u ervan dat het toestel niet aangesloten is op een stroombron alvorens het te openen.

- De garantie geldt niet voor schade door het negeren van bepaalde richtlijnen in deze handleiding en uw dealer zal de verantwoordelijkheid afwijzen voor defecten of problemen die hier rechtstreeks verband mee houden.
- Laat dit toestel installeren en onderhouden door een geschoolde technicus.
- Om beschadiging te vermijden, zet u het toestel best niet aan onmiddellijk nadat het werd blootgesteld aan temperatuurschommelingen. Wacht tot het toestel op kamertemperatuur gekomen is.
- Enkele toestellen uit deze kit vallen onder beschermingsklasse II. Deze zijn dan ook dubbel geïsoleerd. De andere toestellen vallen onder beschermingsklasse I, wat wil zeggen dat ze geaard moeten zijn. Een geschoolde technicus moet de elektrische aansluiting verzorgen.
- De beschikbare netspanning moet gelijk zijn aan de spanning in de specificaties achteraan de handleiding.
- De voedingskabel mag niet omgeplooid of beschadigd zijn.
- Laat een beschadigde voedingskabel enkel vervangen door de fabrikant, diens hersteldienst of een geschoolde technicus om gevaar te vermijden.
- Trek de stekker uit het stopcontact (trek niet aan de kabel!) voordat u het toestel reinigt en als u het niet gebruikt.
- Wanneer u het toestel voor het eerst gebruikt, kan dit gepaard gaan met een lichte rookontwikkeling en een bepaalde geur. Dit is normaal en de eventuele rook of geur zal geleidelijk aan verdwijnen.
- Kijk niet rechtstreeks in de lichtbron. De lichtbron kan bij gevoelige mensen leiden tot een aanval van epilepsie.
- Houd dit toestel uit de buurt van opspattende en druppelende vloeistoffen. Plaats geen objecten gevuld met vloeistof op het toestel.
- Schade door wijzigingen die de gebruiker heeft aangebracht aan het toestel vallen niet onder de garantie.
- Houd dit toestel uit de buurt van kinderen en onbevoegden.

3. Algemene richtlijnen

- Deze kit is ontworpen voor gebruik thuis, op podia, in disco's, enz. U mag deze kit enkel binnenshuis gebruiken en aansluiten op een wisselspanning van 230 VAC/50 Hz.
- Lichteffecten zijn niet ontworpen voor continue werking: regelmatige onderbrekingen doen ze langer meegaan.
- Schud een toestel niet dooreen. Vermijd brute kracht tijdens de installatie en de bediening van dit toestel.
- Installeer de toestellen weg van extreme temperaturen (zie '**Technische specificaties**'), vochtigheid en stof. Zorg voor een minimumafstand van 0,5 m tussen de lichtuitgang van het toestel en het belichte oppervlak.
- Maak het toestel vast met een geschikte veiligheidskabel (bv. **VDLSC7** of **VDLSC8**). Maak de spiegelbol vast met een veiligheidsnet.
- Leer eerst de functies van het toestel kennen voor u het gaat gebruiken. Ongeschoolde personen mogen dit toestel niet gebruiken. Meestal is beschadiging het gevolg van onprofessioneel gebruik.
- Gebruik de oorspronkelijke verpakking wanneer u het toestel vervoert.
- Om veiligheidsredenen mag de gebruiker geen wijzigingen aanbrengen aan het toestel.
- Gebruik het toestel enkel waarvoor het gemaakt is. Andere toepassingen kunnen leiden tot kortsluitingen, brandwonden, elektrische schokken, enz. Bij onoordeelkundig gebruik vervalt de garantie.

4. Installatie

a) De lamp installeren of vervangen

- Plaats of vervang een lamp enkel wanneer het toestel niet is aangesloten op het lichtnet.
- Laat een lamp afkoelen voor u ze vervangt: de bedrijfstemperatuur van een lamp ligt rond de 150°C.
- Raak een halogeenlamp niet aan met uw blote handen. Gebruik een doek om een halogeenlamp te vervangen.
- Plaats geen lampen met een te hoog wattage. Deze worden warmer dan die waarop dit toestel is voorzien.
- Vervang een vervormde of beschadigde lamp door een lamp van hetzelfde type (zie '**Technische specificaties**'). Ga als volgt te werk:
 1. Draai de ring vooraan het toestel los.
 2. Verwijder voorzichtig de oude lamp en maak de kabeltjes los.
 3. Maak de kabeltjes van de nieuwe lamp vast en plaats de lamp in het toestel. Plaats een kleurenfilter indien gewenst (zie hieronder) en draai de ring opnieuw op het toestel.



Gebruik de PAR36 nooit indien de lamp niet in het toestel vastzit.

b) De kleurenfilter vervangen

- Deze kit bevat 4 kleurenfilters. De filter bepaalt welke kleur de spot projecteert.
- Laat een lamp afkoelen voor u de kleurenfilter vervangt: de bedrijfstemperatuur van een lamp ligt rond de 150°C.
 1. Draai de ring vooraan het toestel los.
 2. Verwijder de oude filter en plaats de nieuwe.
 3. Draai de ring opnieuw op het toestel.

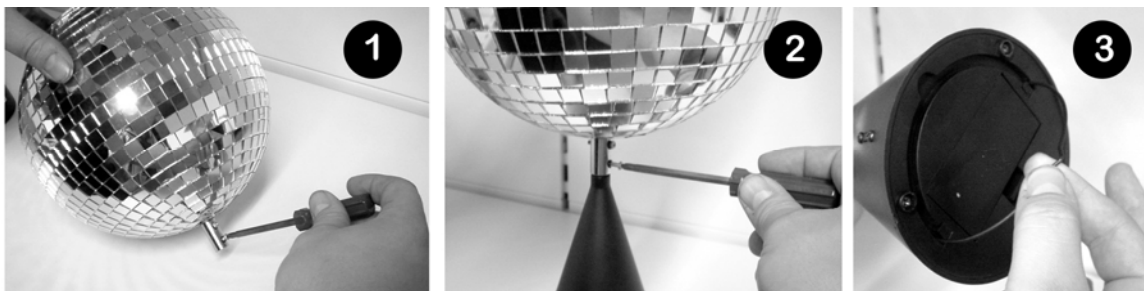
c) De PAR36-spot installeren

- Laat een geschoolde technicus dit toestel installeren conform EN 60598-2-17 en andere toepasselijke normen.
- U kunt de PAR36-spot op de grond of op een tafel plaatsen dankzij de ronde voet. De spot kan eventueel via de beugel aan het plafond geïnstalleerd worden.
- De constructie waaraan het toestel wordt bevestigd, moet gedurende 1 uur 10 x het gewicht van dit toestel kunnen dragen zonder te vervormen.
- Maak het toestel ook vast met een veiligheidskabel.

- Sta nooit recht onder het toestel wanneer u het monteert, verwijdert of schoonveegt. Laat het toestel controleren door een geschoolde technicus voor u het in gebruik neemt en laat het 1 x per jaar volledig nakijken.
- Installeer dit toestel op een plaats waar niemand langs moet lopen, kan neerzitten of het toestel kan aanraken.
- Een degelijke praktijkervaring is vereist voor de plaatsing van dit toestel. U moet de maximumbelasting van de draagconstructie kunnen berekenen, weten welk constructiemateriaal u kunt gebruiken en u moet het gebruikte materiaal en het toestel af en toe laten nakijken. Monteer het toestel niet zelf indien u er geen ervaring mee heeft. Een slechte montage kan leiden tot verwondingen.
- Regel de gewenste invalshoek door middel van de montagebeugel en draai de regelschroeven stevig aan.
- Verwijder alle brandbaar materiaal in een straal van 0,5 m rond het toestel.
- Een geschoolde elektricien moet het toestel aansluiten.
- Sluit het toestel via de stekker aan op het lichtnet. Sluit het niet aan op een dimmerpack.
- De installatie moet voor het eerste gebruik gekeurd worden door een expert.

d) De spiegelbol en de motor installeren

- U kunt de spiegelbol staand gebruiken of aan het plafond installeren.
- De constructie waaraan het toestel wordt bevestigd, moet gedurende 1 uur 10 kg kunnen dragen zonder te vervormen.
- Maak het toestel ook vast met een veiligheidskabel.
- Sta nooit recht onder het toestel wanneer u het monteert, verwijdert of schoonveegt. Laat het toestel controleren door een geschoolde technicus voor u het in gebruik neemt en laat het 1 x per jaar volledig nakijken.
- Installeer dit toestel op een plaats waar niemand langs moet lopen, kan neerzitten of het toestel kan aanraken.
- Een degelijke praktijkervaring is vereist voor de plaatsing van dit toestel. U moet de maximumbelasting van de draagconstructie kunnen berekenen, weten welk constructiemateriaal u kunt gebruiken en u moet het gebruikte materiaal en het toestel af en toe laten nakijken. Monteer het toestel niet zelf indien u er geen ervaring mee heeft. Een slechte montage kan leiden tot verwondingen.
- Zorg ervoor dat de spiegelbol vrij kan draaien en dat de constructie waaraan het toestel is bevestigd beschermd is tegen inkomende voorwerpen.



1. Draai de onderste schroef los.
2. Bevestig de spiegelbol aan de as van de motor met behulp van de schroef. Zorg ervoor dat de gaten in de as van de motor en die van de motor met elkaar overeenstemmen.
3. Hang de motor aan het plafond met behulp van ingebouwde ophanghaak.

5. Gebruik

Na alle toestellen aan het lichtnet te hebben aangesloten, zal de spiegelbol aan 3 rpm beginnen te draaien en de PAR36-spot branden. Richt de spot naar de spiegelbol om een mooi en kleurrijk effect te verkrijgen.

De stroboscoop flitst aan een regelmatige snelheid. Regel deze flitssnelheid bij met de draaiknop achteraan het toestel.

6. Reiniging en onderhoud

1. Alle gebruikte schroeven moeten goed zijn aangespannen en mogen geen sporen van roest vertonen.
2. De behuizing, de lenzen, de montagebeugels en de montageplaats (bv. het plafond of het gebinte) mogen niet vervormd zijn of aangepast worden (geen extra gaten in montagebeugels, aansluitingen niet verplaatsen, enz.)
3. Mechanisch bewegende delen mogen geen sporen van slijtage vertonen en mogen niet onregelmatig bewegen.
4. De voedingskabels mogen niet beschadigd zijn. Laat het toestel onderhouden door een geschoolde technicus.
5. Ontkoppel het toestel van het lichtnet voor u aan onderhoudswerkzaamheden begint.
6. Maak het toestel geregeld schoon met een vochtige, niet pluizende doek. Gebruik geen alcohol of solvent.
7. De gebruiker mag geen onderdelen vervangen.
8. Bestel eventuele reserveonderdelen bij uw dealer.

7. Technische specificaties

PAR36

Voeding	230 VAC/50 Hz
Verbruik	max. 30 W
Afmetingen	Ø 120 x 160 mm
Gewicht	1,1 kg
Reservelamp	LAMP36, LAMP36GE
Max. omgevingstemperatuur	45°C
Max. temperatuur behuizing	100°C

Motor spiegelbol

Voeding	alkalinebatterij type D (niet meegelev.)
Draaisnelheid	3 rpm
Afmetingen	Ø 120 x 180 mm
Gewicht	0,2 kg

Spiegelbol

Afmetingen	Ø 200 mm
Gewicht	0,9 kg

Stroboscoop

Voeding	230 VAC/50 Hz
Verbruik	max. 20 W
Flitsnelheid	tot 10 flitsen/s
Afmetingen	126 x 85 x 51 mm
Gewicht	0,3 kg

Gebruik dit toestel enkel met originele accessoires. Velleman Components nv is niet aansprakelijk voor schade of kwetsuren bij (verkeerd) gebruik van dit toestel. Voor meer informatie over dit product, zie www.velleman.eu. De informatie in deze handleiding kan te allen tijde worden gewijzigd zonder voorafgaande kennisgeving.

© AUTEURSRECHT

Velleman Components nv heeft het auteursrecht voor deze handleiding.

Alle wereldwijde rechten voorbehouden. Het is niet toegestaan om deze handleiding of gedeelten ervan over te nemen, te kopiëren, te vertalen, te bewerken en op te slaan op een elektronisch medium zonder voorafgaande schriftelijke toestemming van de rechthebbende.

1. Introduction

Aux résidents de l'Union européenne

Des informations environnementales importantes concernant ce produit



Ce symbole sur l'appareil ou l'emballage indique que l'élimination d'un appareil en fin de vie peut polluer l'environnement. Ne pas jeter un appareil électrique ou électronique (et des piles éventuelles) parmi les déchets municipaux non sujets au tri sélectif ; une déchèterie traitera l'appareil en question. Renvoyer les équipements usagés à votre fournisseur ou à un service de recyclage local. Il convient de respecter la réglementation locale relative à la protection de l'environnement.

En cas de questions, contacter les autorités locales pour élimination.

Nous vous remercions de votre achat ! Lire la présente notice attentivement avant la mise en service de l'appareil. Si l'appareil a été endommagé pendant le transport, ne pas l'installer et consulter votre revendeur. Se référer à la **Garantie de service et de qualité Velleman®** en fin de notice. Votre **VDLPROM9** est fourni avec un stroboscope de 20 W, une boule à facettes avec support conique et moteur intégré, un projecteur PAR36 avec étrier et socle, une ampoule PAR36, 4 filtres couleur et cette notice.

2. Prescriptions de sécurité



Être prudent lors de l'installation : toucher un câble sous tension peut causer des électrococs mortels.



Ne pas toucher l'appareil lorsqu'il est en service : le boîtier chauffe !



Protéger l'appareil contre la pluie et l'humidité.



Débrancher le câble d'alimentation avant d'ouvrir le boîtier.

- La garantie ne s'applique pas aux dommages survenus en négligeant certaines directives de cette notice et votre revendeur déclinera toute responsabilité pour les problèmes et les défauts qui en résultent.
- Confier l'installation et l'entretien à un personnel qualifié.
- Ne pas brancher l'appareil après exposition à des variations de température. Afin d'éviter des dommages, attendre jusqu'à ce que l'appareil ait atteint la température ambiante avant de l'utiliser.
- Certains appareils ressortent à la classe de protection II et sont donc doublement isolés. Tous les autres appareils ressortent à la classe de protection I, ce qui implique qu'ils doivent être mis à la terre. Un technicien qualifié doit établir la connexion électrique.
- La tension réseau ne peut pas dépasser la tension mentionnée dans les spécifications à la fin de cette notice.
- Le câble d'alimentation ne peut pas être replissé ou endommagé.
- Tout câble endommagé ne pourra être remplacé que par le fabricant, son service technique ou par un technicien qualifié afin d'éviter les risques d'électrocution.
- Débrancher l'appareil s'il n'est pas utilisé ou pour le nettoyer. Tirer la fiche pour débrancher l'appareil ; non pas le câble.
- La première mise en service peut s'accompagner d'un peu de fumée ou d'une odeur particulière. C'est normal. Toute fumée ou odeur disparaîtra graduellement.
- Ne pas regarder directement la source lumineuse comme ceci peut entraîner des crises d'épilepsie chez certains gens.
- Tenir l'appareil à l'écart d'éclaboussures et de jaillissements. Ne jamais placer d'objet contenant un liquide sur l'appareil.
- Les dommages occasionnés par des modifications à l'appareil par le client, ne tombent pas sous la garantie.
- Garder tous les appareils hors de la portée de personnes non qualifiées et de jeunes enfants.

3. Directives générales

- Ce kit a été développé pour usage dans des discothèques, des théâtres, à la maison, etc. N'employer ce kit qu'à l'intérieur et le connecter à une source de courant CA de 230 VCA/50 Hz.
- Un effet lumineux n'est pas conçu pour une opération continue. Des pauses régulières prolongeront sa vie.
- Éviter de secouer les appareils et les traiter avec circonspection pendant l'installation et l'opération.
- Choisir un endroit où les appareils sont protégés contre la poussière, l'humidité et des températures extrêmes (voir « **Spécifications techniques** »). Respecter une distance minimum de 0,5 m entre la sortie lumière de l'appareil et la surface illuminée.
- Fixer le projecteur PAR36 à l'aide d'un câble de sécurité adéquat (p.ex. **VDLSC7** ou **VDLSC8**). Fixer la boule à facettes à l'aide d'un filet de sécurité.
- Se familiariser avec le fonctionnement des appareils avant de les utiliser. Ne pas permettre pas aux personnes non qualifiées d'opérer ces appareils. La plupart des dégâts sont causés par un usage non professionnel.
- Transporter les appareils dans leur emballage originel.
- Toute modification est interdite pour des raisons de sécurité.
- N'utiliser ce kit qu'à sa fonction prévue. Tout autre usage peut causer des courts-circuits, des brûlures, des électrochocs etc. Un usage impropre annule d'office la garantie.

4. Installation

a) Installation ou remplacement de l'ampoule

- Déconnecter l'appareil du réseau électrique avant d'installer ou de remplacer une ampoule.
- Laisser refroidir une ampoule avant de la remplacer; elle peut atteindre une température de 150°C.
- Éviter de toucher une ampoule halogène les mains nues. Remplacer l'ampoule à l'aide d'un chiffon.
- N'installer aucune ampoule dont la puissance dépasse la puissance maximale mentionnée dans cette notice.
- Remplacer toute ampoule déformée ou endommagée par une ampoule du même type (voir « **Spécifications techniques** ») :
 1. Desserrer l'anneau frontal.
 2. Retirer délicatement l'ancienne ampoule et déconnecter les câbles.
 3. Connecter les câbles de la nouvelle ampoule et insérer délicatement l'ampoule dans le projecteur. Intercaler un filtre couleur si souhaité (voir ci-dessous) et resserrer l'anneau frontal.



Ne jamais utiliser le projecteur PAR36 si l'ampoule n'est pas fixée.

b) Remplacement du filtre couleur

- Ce kit comprend 4 filtres couleur qui déterminent la couleur de la lumière projetée.
- Laisser refroidir une ampoule avant de la remplacer; elle peut atteindre une température de 150°C.
 1. Desserrer l'anneau frontal.
 2. Retirer le filtre et le remplacer par le nouveau filtre.
 3. Resserrer l'anneau frontal.

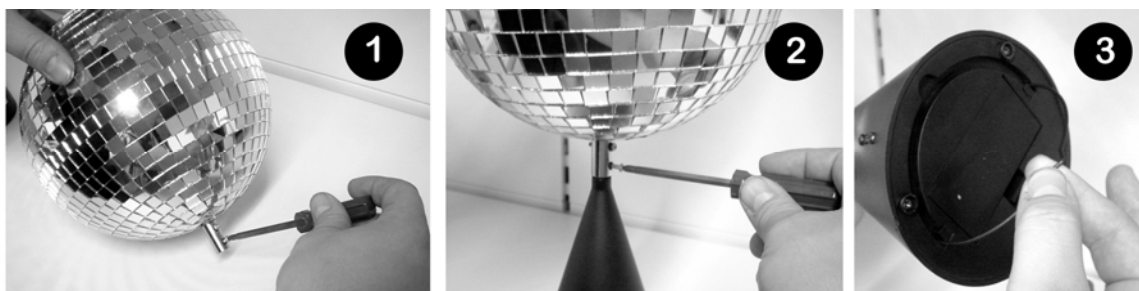
c) Installation du projecteur PAR36

- Un technicien qualifié doit installer l'appareil en respectant EN 60598-2-17 et toute autre norme applicable.
- Le projecteur PAR36 peut être posé sur le sol ou sur une table à l'aide du socle rond, mais également être monté au plafond à l'aide de l'étrier.
- La construction portante de l'appareil doit être capable de supporter 10 x le poids de l'appareil pendant une heure, sans qu'une déformation de la construction en résulte.
- Fixer le projecteur à l'aide d'un câble de sécurité (sécurité supplémentaire).

- Éviter de vous positionner en dessous de l'appareil pour l'enlever ou lors du montage ou du nettoyage. Un technicien qualifié doit réviser l'appareil avant la mise en service. Organiser une révision minutieuse annuelle.
- Installer l'appareil à un endroit où personne ne peut passer ou s'asseoir et où personne ne peut le toucher.
- L'installation de cet appareil exige une solide expérience pratique : le calcul de la charge max. de la construction, les matériaux d'installation requis etc. De temps en temps, un technicien qualifié doit vérifier la construction portante et l'appareil même. Ne pas essayer d'installer cet appareil vous-même si vous n'avez pas les qualifications requises ; une installation incorrecte peut entraîner des blessures.
- Déterminer l'angle d'inclinaison au moyen de l'étrier de montage et serrer les vis de montage.
- Enlever tout matériau inflammable dans un rayon de 0,5 m autour de l'appareil.
- Un électricien qualifié doit établir la connexion électrique.
- Brancher l'appareil sur le réseau électrique par la fiche d'alimentation. Ne pas le brancher sur un bloc de puissance.
- Un expert doit approuver l'installation avant qu'elle puisse être prise en service.

d) Installation de la boule à facettes et du moteur

- La boule à facettes peut être posée sur le sol ou sur une table à l'aide du support, mais également être montée au plafond.
- La construction portante de l'appareil doit être capable de supporter un poids de 10 kg pendant une heure, sans qu'une déformation de la construction en résulte.
- Fixer le projecteur à l'aide d'un câble de sécurité (sécurité supplémentaire).
- Éviter de vous positionner en dessous de l'appareil pour l'enlever ou lors du montage ou du nettoyage. Un technicien qualifié doit réviser l'appareil avant la mise en service. Organiser une révision minutieuse annuelle.
- Installer l'appareil à un endroit où personne ne peut passer ou s'asseoir et où personne ne peut le toucher.
- L'installation de cet appareil exige une solide expérience pratique : le calcul de la charge max. de la construction, les matériaux d'installation requis etc. De temps en temps, un technicien qualifié doit vérifier la construction portante et l'appareil même. Ne pas essayer d'installer cet appareil vous-même si vous n'avez pas les qualifications requises ; une installation incorrecte peut entraîner des blessures.
- S'assurer que la boule à facettes puisse tourner librement et que la construction portante ne soit pas accessible par quelque force latérale que se soit.



1. Desserrer la vis inférieure.
2. Fixer la boule à facettes à l'arbre du moteur à l'aide de la vis. Veiller à ce que les trous de l'arbre de la boule et ceux de l'arbre du moteur s'alignent.
3. Suspendre la boule à facettes à l'aide du crochet de suspension intégré.

5. Emploi

Après la connexion des appareils au réseau, la boule à facettes tournera à une vitesse de 3 tr/min et le projecteur s'allumera. Pointer le projecteur vers la boule afin d'obtenir un joli effet coloré.

Le stroboscope produit des éclats à une vitesse constante. Régler la vitesse des éclats avec le bouton de réglage à l'arrière de l'appareil.

6. Nettoyage et entretien

1. Serrer les écrous et les vis et vérifier qu'ils ne rouillent pas.
2. Le boîtier, les lentilles, les supports de montage et la construction portante ne peuvent pas être déformés, adaptés ou bricolés p.ex. pas de trous additionnels dans un support, ne pas déplacer les connexions etc.
3. Les parties mécaniques mobiles ne peuvent pas être usées ou bouger de manière irrégulière.
4. Les câbles d'alimentation ne peuvent pas être endommagés. Un technicien qualifié doit entretenir l'appareil.
5. Débrancher l'appareil avant de le nettoyer.
6. Essuyer l'appareil régulièrement avec un chiffon humide non pelucheux. Éviter l'usage d'alcool et de solvants.
7. Il n'y a aucune pièce maintenable par l'utilisateur.
8. Commander des pièces de rechange éventuelles chez votre revendeur.

7. Spécifications techniques

PAR36

Alimentation	230 VCA/50 Hz
Consommation	max. 30 W
Dimensions	Ø 120 x 160 mm
Poids	1,1 kg
Ampoule de rechange	LAMP36, LAMP36GE
Température ambiante max.	45°C
Température max. du boîtier	100°C

Moteur de la boule à facettes

Alimentation	pile alcaline type R20 (non incl.)
Vitesse de rotation	3 tr/min
Dimensions	Ø 120 x 180 mm
Poids	0,2 kg

Boule à facettes

Dimensions	Ø 200 mm
Poids	0,9 kg

Stroboscope

Alimentation	230 VCA/50 Hz
Consommation	max. 20 W
Vitesse des éclats	jusqu'à 10 éclats/s
Dimensions	126 x 85 x 51 mm
Poids	0,3 kg

N'employer cet appareil qu'avec des accessoires d'origine. SA Velleman Components ne sera aucunement responsable de dommages ou lésions survenus à un usage (incorrect) de cet appareil. Pour plus d'information concernant cet article, visitez notre site web www.vellamen.eu. Toutes les informations présentées dans cette notice peuvent être modifiées sans notification préalable.

© DROITS D'AUTEUR

SA Velleman Components est l'ayant droit des droits d'auteur pour cette notice.

Tous droits mondiaux réservés. Toute reproduction, traduction, copie ou diffusion, intégrale ou partielle, du contenu de cette notice par quelque procédé ou sur tout support électronique que se soit est interdite sans l'accord préalable écrit de l'ayant droit.

1. Introducción

A los ciudadanos de la Unión Europea

Importantes informaciones sobre el medio ambiente concerniente a este producto



Este símbolo en este aparato o el embalaje indica que, si tira las muestras inservibles, podrían dañar el medio ambiente. No tire este aparato (ni las pilas, si las hubiera) en la basura doméstica; debe ir a una empresa especializada en reciclaje. Devuelva este aparato a su distribuidor o a la unidad de reciclaje local. Respete las leyes locales en relación con el medio ambiente.

Si tiene dudas, contacte con las autoridades locales para residuos.

¡Gracias por haber comprado el **VDLPROM9**! Lea atentamente las instrucciones del manual antes de usarlo. Si el aparato ha sufrido algún daño en el transporte no lo instale y póngase en contacto con su distribuidor. Véase la **Garantía de servicio y calidad Velleman®** al final de este manual del usuario. El **VDLPROM9** está equipado con un estroboscopio de 20W, una bola de espejos con soporte cónico y motor incluido, un proyector PAR36 con soporte y base, una bombilla PAR36, 4 filtros color y este manual del usuario.

2. Instrucciones de seguridad



Cuidado durante la instalación: puede sufrir una peligrosa descarga eléctrica al tocar los cables con un voltaje peligroso.



¡No toque el aparato durante su operación: la caja se calienta!



No exponga este equipo a lluvia ni humedad.



Desconecte el cable de alimentación de la red antes de abrir la caja.

- Los daños causados por descuido de las instrucciones de seguridad de este manual invalidarán su garantía y su distribuidor no será responsable de ningún daño u otros problemas resultantes.
- La instalación y el mantenimiento deben ser realizados por personal especializado.
- No conecte el aparato si ha estado expuesto a grandes cambios de temperatura. Espere hasta que el aparato llegue a la temperatura ambiente.
- Este aparato pertenece a la clase de protección I, por lo tanto, es esencial que el aparato esté puesto a tierra. La conexión eléctrica debe llevarla a cabo un técnico cualificado.
- Asegúrese de que la tensión de red no sea mayor que la tensión indicada en las especificaciones.
- No aplaste el cable de alimentación y protéjalo contra posibles daños causados por algún tipo de superficie afilada. Si es necesario, pida a su distribuidor reemplazar el cable de alimentación.
- Desconecte siempre el aparato si no va a usarlo durante un largo período de tiempo o antes de limpiarlo. Tire siempre del enchufe para desconectar el cable de red, nunca del propio cable.
- Puede producirse humo u olor durante la primera puesta en marcha. Es normal y el humo o el olor desaparecerá poco a poco.
- No mire directamente a la fuente de luz. Esto puede causar un ataque epiléptico.
- No exponga el aparato a ningún tipo de salpicadura o goteo. Nunca ponga un objeto con líquido, p.ej. un florero, en el aparato.
- Los daños causados por modificaciones no autorizadas, no están cubiertos por la garantía.
- Mantenga el **VDLPROM9** lejos del alcance de personas no capacitadas y niños.

3. Normas generales

- Este aparato ha sido diseñado para uso profesional en una discoteca, un teatro, etc. Sólo está permitido para el uso en interiores y conéctelo a una fuente de corriente CA de máx. 230VCA/50Hz.
- No ha sido diseñado para un uso ininterrumpido. Introduzca frecuentemente una pausa para prolongar la vida del aparato.
- No agite el aparato. Evite usar excesiva fuerza durante la instalación y la reparación.
- Seleccione un lugar de montaje donde el aparato no esté expuesto a polvo, humedad y temperaturas extremas (véase « **Especificaciones** »). Respete una distancia de mín. 0.5m entre la salida de luz y el área iluminada.
- Fije el proyector PAR36 con un cable de seguridad adecuado (p.ej. **VDLSC7** o **VDLSC8**). Fije la bola de espejos con un cable de seguridad.
- Familiarícese con el funcionamiento del aparato. Sólo personas cualificadas pueden manejar este aparato. La mayoría de los daños son causados por un uso inadecuado.
- Transporte el aparato en su embalaje original.
- Por razones de seguridad, las modificaciones no autorizadas del aparato están prohibidas.
- Utilice sólo el aparato para las aplicaciones descritas en este manual a fin de evitar p.ej. cortocircuitos, quemaduras, descargas eléctricas, explosión de la lámpara, etc. Un uso desautorizado puede causar daños y anula la garantía completamente.

4. Instalación

a) Instalar o reemplazar la bombilla

- Desconecte el aparato de la red antes de instalar o reemplazar una lámpara.
- Las lámparas llegan a temperaturas de hasta 150°C. Deje que la lámpara se enfríe antes de reemplazarla.
- No toque una lámpara halógena con las manos sin protección. Use un paño para reemplazar una lámpara.
- No use lámparas con más vatios porque éstas generan temperaturas para las que este aparato no ha sido diseñado.
- Reemplace cada lámpara deformada o defectuosa por una lámpara del mismo tipo (véase « **Especificaciones** »):
 1. Desatornille el anillo frontal.
 2. Saque la bombilla defectuosa y desconecte los cables.
 3. Conecte los cables de la nueva bombilla e introduzca cuidadosamente la bombilla en el proyector. Introduzca un filtro de color se quiere (véase abajo) y vuelva a atornillar el anillo frontal.



Nunca utilice el proyector PAR36 si la bombilla no está fijada.

b) Reemplazar el filtro de color

- Este kit incluye 4 filtros de color que determinan el color de la luz proyectada.
- Las lámparas llegan a temperaturas de hasta 150°C. Deje que la lámpara se enfríe antes de reemplazarla.
 1. Desatornille el anillo frontal.
 2. Saque el filtro y reemplácelo por el nuevo filtro.
 3. Vuelva a atornillar el anillo frontal.

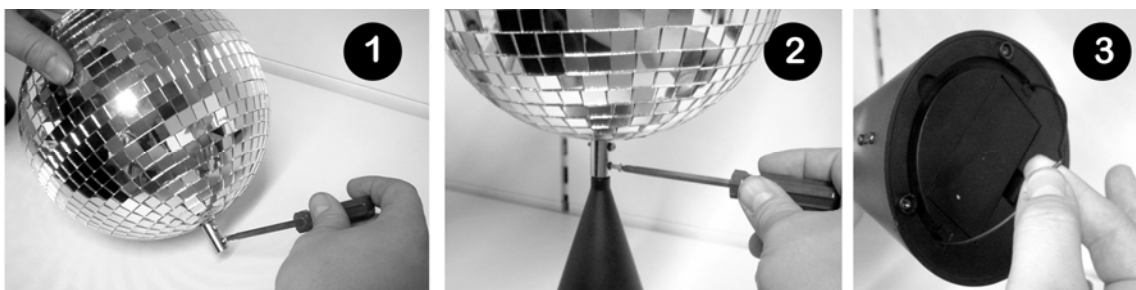
c) Instalar el proyector PAR36

- Respete la directiva EN 60598-2-17 y toda norma nacional antes de instalar el aparato. La instalación debe ser realizada por un técnico especializado.
- No sólo es posible poner el proyector PAR36 en el suelo o en la mesa con la base redonda, si no también puede montarlo al techo con el soporte.
- El soporte donde irá el aparato, debe ser capaz de sostener 10 veces el peso de éste durante una hora, sin que se produzca una deformación de dicho soporte.
- Fije el aparato con un cable de seguridad (seguridad adicional).

- Evite ponerse debajo del aparato durante el montaje, la limpieza, etc. Un técnico especializado debe revisar el aparato antes de la puesta en marcha. Después, debe revisarlo una vez al año.
- Instale el aparato fuera del alcance de personas no autorizadas y en un lugar con poca gente.
- La instalación de este aparato exige una sólida experiencia práctica: debe poder calcular la carga máx. del soporte, debe conocer los materiales necesarios para la instalación, etc. De vez en cuando, una verificación de la estructura y del aparato mismo debe ser llevada a cabo por un técnico especializado. No intente instalar este aparato si no tiene las cualificaciones requeridas; una instalación incorrecta puede causar lesiones.
- Ajuste el ángulo de inclinación a su gusto mediante un soporte de montaje y fije los tornillos del soporte.
- Quite todo material inflamable en un radio de 50cm alrededor del aparato.
- Pregunte a un electricista cómo hacer la conexión eléctrica.
- Conecte el aparato a la red eléctrica con la conexión de alimentación. Normalmente, no se conectan efectos luminosos a dimmer packs (reguladores).
- Un experto debe probar la instalación antes de la puesta en marcha.

d) Instalar la bola de espejos y el motor

- No sólo es posible poner el proyector PAR36 en el suelo o en la mesa con la base redonda, si no también puede montarlo al techo con el soporte.
- El soporte donde irá el aparato, debe ser capaz de sostener 10 veces el peso de éste durante una hora, sin que se produzca una deformación de dicho soporte.
- Fije el aparato con un cable de seguridad (seguridad adicional).
- Evite ponerse debajo del aparato durante el montaje, la limpieza, etc. Un técnico especializado debe revisar el aparato antes de la puesta en marcha. Después, debe revisarlo una vez al año.
- Instale el aparato fuera del alcance de personas no autorizadas y en un lugar con poca gente.
- La instalación de este aparato exige una sólida experiencia práctica: debe poder calcular la carga máx. del soporte, debe conocer los materiales necesarios para la instalación, etc. De vez en cuando, una verificación de la estructura y del aparato mismo debe ser llevada a cabo por un técnico especializado. No intente instalar este aparato si no tiene las cualificaciones requeridas; una instalación incorrecta puede causar lesiones.
- Asegúrese de que la bola de espejos pueda girar sin obstáculos y que no sea posible un impacto lateral.



1. Desatornille el tornillo inferior.
2. Fije la bola de espejos con el tornillo al eje del motor. Asegúrese de que los agujeros del eje de la bola de espejos y los agujeros del eje del motor coincidan.
3. Fije la bola de espejos con el gancho de suspensión incluido.

5. Uso

Después de haber conectado los aparatos a la red, la bola de espejos girará a una velocidad de 3 RPM y el proyector se iluminará. Dirigiendo el proyector hacia la bola, obtendrá un hermoso efecto coloreado.

Los destellos del estroboscopio tienen una velocidad constante. Ajuste la velocidad de los destellos con el botón de ajuste de la parte trasero del aparato.

6. Limpieza y mantenimiento

1. Apriete bien las tuercas y los tornillos y verifique que no hay señales de oxidación.
2. No modifique la caja, los soportes y las ópticas p.ej. no taladre agujeros adicionales en un soporte o no modifique las conexiones, etc.
3. Las partes móviles no pueden mostrar ningún rastro de desgaste y deben estar bien equilibradas.
4. No dañe los cables de alimentación. Contacte con un técnico especializado para instalar el aparato.
5. Desconecte el aparato de toda fuente antes de limpiarlo.
6. Limpie el aparato con un paño húmedo sin pelusas. Evite el uso de alcohol y de disolventes.
7. El usuario no habrá de efectuar el mantenimiento de ninguna pieza.
8. Contacte con su distribuidor si necesita piezas de recambio.

7. Especificaciones

PAR36

Alimentación	230 VCA/50 Hz
Consumo	máx. 30 W
Dimensiones	Ø 120 x 160 mm
Peso	1,1 kg
Bombilla de recambio	LAMP36, LAMP36GE
Temperatura ambiente máx.	45°C
Temperatura máx. de la caja	100°C

Motor de la bola de espejos

Alimentación	pila alcalina tipo D (no incl.)
Velocidad de rotación	3 rpm
Dimensiones	Ø 120 x 180 mm
Peso	0,2 kg

Bola de espejos

Dimensiones	Ø 200 mm
Peso	0,9 kg

Estroboscopio

Alimentación	230 VCA/50 Hz
Consumo	máx. 20 W
Velocidad de destellos	hasta 10 destellos/s
Dimensiones	126 x 85 x 51 mm
Peso	0,3 kg

Utilice este aparato sólo con los accesorios originales. Velleman NV no será responsable de daños ni lesiones causados por un uso (indebido) de este aparato. Para más información sobre este producto, visite nuestra página web www.velleman.eu. Se pueden modificar las especificaciones y el contenido de este manual sin previo aviso.

© DERECHOS DE AUTOR

Velleman NV dispone de los derechos de autor para este manual del usuario.

Todos los derechos mundiales reservados. Está estrictamente prohibido reproducir, traducir, copiar, editar y guardar este manual del usuario o partes de ello sin previo permiso escrito del derecho habiente.

1. Einführung

An alle Einwohner der Europäischen Union

Wichtige Umweltinformationen über dieses Produkt



Dieses Symbol auf dem Produkt oder der Verpackung zeigt an, dass die Entsorgung dieses Produktes nach seinem Lebenszyklus der Umwelt Schaden zufügen kann. Entsorgen Sie die Einheit (oder verwendeten Batterien) nicht als unsortiertes Hausmüll; die Einheit oder verwendeten Batterien müssen von einer spezialisierten Firma zwecks Recycling entsorgt werden. Diese Einheit muss an den Händler oder ein örtliches Recycling-Unternehmen retourniert werden. Respektieren Sie die örtlichen Umweltvorschriften.

Falls Zweifel bestehen, wenden Sie sich für Entsorgungsrichtlinien an Ihre örtliche Behörde.

Wir bedanken uns für den Kauf des **VDLPROM9**! Lesen Sie diese Bedienungsanleitung vor Inbetriebnahme sorgfältig durch. Überprüfen Sie zuerst, ob Transportschäden vorliegen. In diesem Fall, nehmen Sie das Gerät nicht in Betrieb und setzen Sie sich mit Ihrem Fachhändler in Verbindung. Siehe **Velleman® Service- und Qualitätsgarantie** am Ende dieser Bedienungsanleitung. Lieferumfang: Stroboskop 20W, Spiegelkugel mit konischem Stativ und eingebautem DC-Motor, PAR36-Punktstrahler mit Montagehaken und Fuß, PAR36-Lampe, 4 Farbfilter und diese Bedienungsanleitung.

2. Sicherheitshinweise



Seien Sie vorsichtig bei der Installation: Fassen Sie keine Kabel an, die unter Strom stehen um einen lebensgefährlichen elektrischen Schlag zu vermeiden.



Berühren Sie das Gerät niemals während des Betriebes, denn das Gehäuse erhitzt sich.



Schützen Sie das Gerät vor Feuchtigkeit und Nässe.



Trennen Sie das Gerät vor Öffnen vom Netz.

- Bei Schäden, die durch Nichtbeachtung der Bedienungsanleitung verursacht werden, erlischt der Garantieanspruch. Für daraus resultierende Folgeschäden übernimmt der Hersteller keine Haftung.
- Installation und Wartung sind einer autorisierten Fachkraft vorbehalten.
- Nehmen Sie das Gerät nicht sofort in Betrieb, nachdem es von einem kalten in einen warmen Raum gebracht wurde. Lassen Sie das Gerät solange ausgeschaltet, bis es die Zimmertemperatur erreicht hat.
- Der Aufbau des Gerätes entspricht der Schutzklasse I. Gemäß den Vorschriften muss das Gerät geerdet sein. Der elektrische Anschluss darf nur von einer Fachkraft durchgeführt werden.
- Vergewissern Sie sich, dass die anzuschließende Netzspannung nicht höher ist als die Netzspannung beschrieben im Punkt 7 "Technische Daten".
- Achten Sie darauf, dass die Netzleitung nicht gequetscht oder durch scharfe Kanten beschädigt werden kann. Bei Beschädigungen soll eine Fachkraft das Kabel ersetzen.
- Trennen Sie das Gerät bei Nichtbenutzung und vor jeder Reinigung vom Netz. Fassen Sie dazu den Netzstecker an der Grifffläche an und ziehen Sie nie an der Netzleitung.
- Bei der ersten Inbetriebnahme kann es zu Rauch- und Geruchserzeugung kommen. Dies ist normal und Rauch oder Geruch werden allmählich verschwinden.
- Blicken Sie niemals direkt in die Lichtquelle da bei empfindlichen Menschen epileptische Anfälle ausgelöst werden können.
- Setzen Sie das Gerät keiner Flüssigkeit wie z.B. Tropf- oder Spritzwasser, aus. Stellen Sie keine mit Flüssigkeit befüllten Gegenstände, wie z.B. eine Vase, auf das Gerät.
- Beachten Sie, dass Schäden, die durch manuelle Veränderungen an diesem Gerät verursacht werden, nicht unter den Garantieanspruch fallen.
- Halten Sie Kinder und Unbefugte vom Gerät fern.

3. Allgemeine Richtlinien

- Dieses Gerät wurde für den professionellen Einsatz auf Bühnen, in Discotheken, Theatern, usw. entworfen. Verwenden Sie das Gerät nur in Innenräumen und mit einer Wechselspannung von max. 230VAC/50Hz.
- Das Gerät eignet sich nicht für permanenten Betrieb: eine regelmäßige Pause verlängert die Lebensdauer.
- Vermeiden Sie Erschütterungen. Vermeiden Sie rohe Gewalt während der Installation und Bedienung des Gerätes.
- Achten Sie bei der Wahl des Installationsortes darauf, dass das Gerät keinem Staub, keiner Feuchtigkeit und extremen Temperaturen (siehe « **Technische Daten** ») ausgesetzt wird. Beachten Sie eine minimale Entfernung von 0.5m zwischen der Lichtausbeute und irgendeiner beleuchteten Fläche.
- Machen Sie das Gerät mit einem geeigneten Sicherheitskabel fest (z.B. **VDLSC7** oder **VDLSC8**)
- Nehmen Sie das Gerät erst in Betrieb, nachdem Sie sich mit seinen Funktionen vertraut gemacht haben. Lassen Sie das Gerät nicht von Personen bedienen, die sich nicht mit dem Gerät auskennen. Meist ist die Beschädigung des Gerätes das Ergebnis von unfachmännischer Bedienung.
- Verwenden Sie die Originalverpackung, wenn das Gerät transportiert werden soll.
- Eigenmächtige Veränderungen sind aus Sicherheitsgründen verboten.
- Verwenden Sie das Gerät nur für Anwendungen beschrieben in dieser Bedienungsanleitung sonst kann dies zu Schäden am Produkt führen und erlischt der Garantieanspruch. Jede andere Verwendung ist mit Gefahren wie Kurzschluss, Brandwunden, elektrischem Schlag, usw. verbunden.

4. Installation

a) Die Lampe installieren oder ersetzen

- Setzen Sie eine Lampe nur bei uneingeschaltetem Gerät ein und wechseln Sie jede beschädigte Lampe.
- Die Lampen können eine Temperatur von bis zu 150°C erreichen. Lassen Sie die Lampen deshalb erst abkühlen.
- Berühren Sie die Halogenlampen nicht mit bloßen Händen. Verwenden Sie ein sauberes Tuch um Lampen einzusetzen und zu wechseln.
- Setzen Sie keine Lampen mit einer höheren Leistungsangabe ein. Lampen mit einer höheren Leistung entwickeln höhere Temperaturen, für die das Gerät nicht ausgelegt ist.
- Ersetzen Sie eine verformte oder beschädigte Lampe durch eine Lampe gleichen Typs (siehe « **Technische Daten** »). Vorgehensweise:
 1. Lösen Sie den Ring vorne am Gerät.
 2. Entfernen Sie die alte Lampe und trennen Sie die Drähte.
 3. Befestigen Sie die Drähte an der neuen Lampe, stecken und legen Sie die Lampe ein. Legen Sie ein Farbfilter ein wenn gewünscht (siehe unten) und befestigen Sie den Ring wieder am Gerät.



Verwenden Sie den PAR36 nie wenn die Lampe sich nicht im Gerät befindet.

b) Den Farbfilter ersetzen

- Dieser Satz enthält 4 Farbfilter. Der Filter bestimmt die Farbe, die der Punktstrahler projiziert.
- Die Lampen können eine Temperatur von bis zu 150°C erreichen. Lassen Sie die Lampen deshalb erst abkühlen.
 1. Lösen Sie den Ring vorne am Gerät.
 2. Entfernen Sie den alten Filter und legen Sie eine neue ein.
 3. Befestigen Sie den Ring wieder am Gerät..

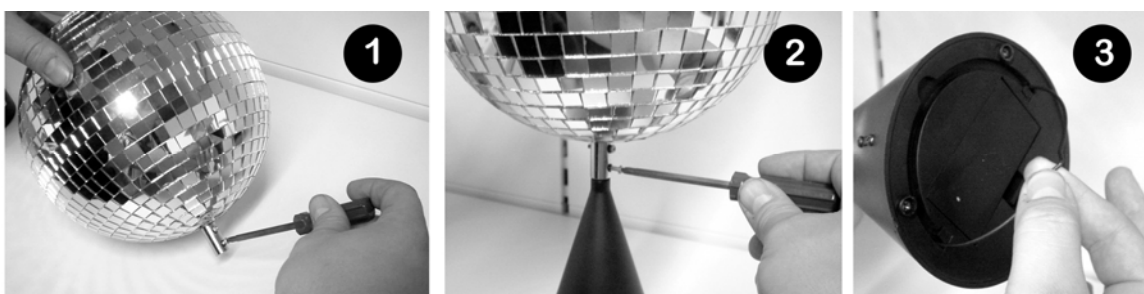
c) Den PAR36-Punktstrahler installieren

- Betrachten Sie erst den Inhalt der Richtlinie EN 60598-2-17 und die (eventuellen) nationalen Normen ehe Sie das Gerät installieren. Die Installation darf nur von einer Fachkraft durchgeführt werden.
- Die Tragkonstruktion für das Gerät muss während 1 Stunde 10 x das erforderliche Gewicht tragen können, ohne dass die Konstruktion sich dadurch verformt.

- Das Gerät muss ebenfalls ein geeignetes Sicherheitsfangseil haben.
- Achten Sie bei der Montage, beim Abbau und bei der Durchführung von Servicearbeiten darauf, dass der Bereich unterhalb des Montageortes abgesperrt ist. Lassen Sie die Installation vor Inbetriebnahme von einer Fachkraft kontrollieren. Lassen Sie das Gerät auch 1 x pro Jahr nachsehen.
- Montieren Sie das Gerät an einem Ort, wo niemand es berühren kann und wo wenige Leute vorübergehen.
- Eine gründliche praktische Erfahrung ist für die Installation des Gerätes notwendig: Sie müssen die max. Belastung der Tragkonstruktion berechnen können, wissen welches Konstruktionsmaterial Sie verwenden dürfen. Außerdem müssen Sie das verwendete Material und das Gerät regelmäßig nachsehen lassen. Montieren Sie das Gerät nie selber wenn Sie damit keine Erfahrung haben. Eine schlechte Montage kann Verletzungen verursachen.
- Stellen Sie den Neigungswinkel über den Montagebügel ein und ziehen Sie die Schrauben gut fest.
- Entfernen Sie alle entflammaren Materialien in einem Abstand von 50cm.
- Der elektrische Anschluss darf nur von einer Fachkraft durchgeführt werden.
- Schließen Sie das Gerät über den Stecker an das Netz an. Lichteffekte sollten im Allgemeinen nicht über Dimmerpacks geschaltet werden.
- Die Installation muss vor Inbetriebnahme von einem Experten genehmigt werden.

d) Die Spiegelkugel und den Motor installieren

- Sie können die Spiegelkugel freistehend verwenden oder an der Decke befestigen.
- Die Tragkonstruktion für das Gerät muss während 1 Stunde 10 x das erforderliche Gewicht tragen können, ohne dass die Konstruktion sich dadurch verformt. Die Konstruktion muss eine Minimum Punktlast von 10kg tragen können.
- Das Gerät muss ebenfalls ein geeignetes Sicherheitsfangseil haben.
- Achten Sie bei der Montage, beim Abbau und bei der Durchführung von Servicearbeiten darauf, dass der Bereich unterhalb des Montageortes abgesperrt ist. Lassen Sie die Installation vor Inbetriebnahme von einer Fachkraft kontrollieren. Lassen Sie das Gerät auch 1 x pro Jahr nachsehen.
- Montieren Sie das Gerät an einem Ort, wo niemand es berühren kann und wo wenige Leute vorübergehen.
- Eine gründliche praktische Erfahrung ist für die Installation des Gerätes notwendig: Sie müssen die max. Belastung der Tragkonstruktion berechnen können, wissen welches Konstruktionsmaterial Sie verwenden dürfen. Außerdem müssen Sie das verwendete Material und das Gerät regelmäßig nachsehen lassen. Montieren Sie das Gerät nie selber wenn Sie damit keine Erfahrung haben. Eine schlechte Montage kann Verletzungen verursachen.
- Sorgen Sie dafür, dass die Spiegelkugel ungehindert drehen kann und, dass keine seitliche Wirkung auf das Gerät möglich ist.



1. Lockern Sie die untere Schraube.
2. Befestigen Sie die Spiegelkugel mit der Schraube an der Achse des Motors. Beachten Sie, dass die Löcher der Achse des Motors und die des Motors miteinander übereinstimmen.
3. Befestigen Sie den Motor mit dem eingebauten Aufhängehaken an der Decke.

5. Anwendung

Wenn Sie die Geräte an die Netzspannung angeschlossen haben, wird der Spiegelkugelmotor drehen (3 U/Min.), die Lampe brennen und das Farbrad drehen. Indem Sie den PAR36-Punktstrahler auf die Kugel richten, bekommen Sie einen wunderschönen, farbigen Effekt.

Die Blitze des Stroboskops haben eine regelmäßige Geschwindigkeit. Regeln Sie die Blitzgeschwindigkeit mit dem Einstellknopf auf der Rückseite des Gerätes.

6. Reinigung und Wartung

1. Alle verwendeten Schrauben müssen fest angespannt werden und dürfen keine Rostspuren zeigen.
2. Das Gehäuse, die Linsen, die Montagebügel und der Montageort (z.B. Decke oder Gebinde) dürfen nicht angepasst werden, z.B. bohren Sie keine zusätzlichen Löcher in Montagebügel, verändern Sie die Anschlüsse nicht, usw.
3. Die mechanisch bewegenden Teile dürfen keinen Verschleiß aufweisen.
4. Sorgen Sie dafür, dass die Netzkabel nicht beschädigt werden. Lassen Sie das Gerät von einer Fachkraft installieren.
5. Trennen Sie das Gerät vor der Reinigung oder Wartung vom Netz.
6. Verwenden Sie zur Reinigung ein feuchtes, fusselfreies Tuch. Verwenden Sie auf keinen Fall Alkohol oder irgendwelche Lösungsmittel.
7. Es gibt keine zu wartenden Teile.
8. Bestellen Sie eventuelle Ersatzteile bei Ihrem Fachhändler.

7. Technische Daten

PAR36

Stromversorgung	230 VAC/50 Hz
Stromverbrauch	max. 30 W
Abmessungen	Ø 120 x 160 mm
Gewicht	1,1 kg
Ersatzlampe	LAMP36, LAMP36GE
Max. Umgebungstemperatur	45°C
Max. Temperatur Gehäuse	100°C

Motor Spiegelkugel

Stromversorgung	Alkalinebatterie Typ D (nicht mitgeliefert)
Drehgeschwindigkeit	3 U/Min.
Abmessungen	Ø 120 x 180 mm
Gewicht	0,2 kg

Spiegelkugel

Abmessung	Ø 200 mm
Gewicht	0,9 kg

Stroboskop

Stromversorgung	230 VAC/50 Hz
Stromverbrauch	max. 20 W
Blitzfrequenz	bis zu 10 Blitze/s
Abmessungen	126 x 85 x 51 mm
Gewicht	0,3 kg

Verwenden Sie dieses Gerät nur mit originalen Zubehörteilen. Velleman NV übernimmt keine Haftung für Schaden oder Verletzungen bei (falscher) Anwendung dieses Gerätes. Für mehr Informationen zu diesem Produkt, siehe www.velleman.eu. Alle Änderungen ohne vorherige Ankündigung vorbehalten.

© URHEBERRECHT

Velleman Components NV besitzt das Urheberrecht für diese Bedienungsanleitung.

Alle weltweiten Rechte vorbehalten. Ohne vorherige schriftliche Genehmigung des Urhebers ist es nicht gestattet, diese Bedienungsanleitung ganz oder in Teilen zu reproduzieren, zu kopieren, zu übersetzen, zu bearbeiten oder zu speichern.

Velleman® Service and Quality Warranty

Velleman® has over 35 years of experience in the electronics world and distributes its products in more than 85 countries.

All our products fulfil strict quality requirements and legal stipulations in the EU. In order to ensure the quality, our products regularly go through an extra quality check, both by an internal quality department and by specialized external organisations. If, all precautionary measures notwithstanding, problems should occur, please make appeal to our warranty (see guarantee conditions).

General Warranty Conditions Concerning Consumer Products (for EU):

- All consumer products are subject to a 24-month warranty on production flaws and defective material as from the original date of purchase.
- Velleman® can decide to replace an article with an equivalent article, or to refund the retail value totally or partially when the complaint is valid and a free repair or replacement of the article is impossible, or if the expenses are out of proportion.
- You will be delivered a replacing article or a refund at the value of 100% of the purchase price in case of a flaw occurred in the first year after the date of purchase and delivery, or a replacing article at 50% of the purchase price or a refund at the value of 50% of the retail value in case of a flaw occurred in the second year after the date of purchase and delivery.
- **Not covered by warranty:**
 - all direct or indirect damage caused after delivery to the article (e.g. by oxidation, shocks, falls, dust, dirt, humidity...), and by the article, as well as its contents (e.g. data loss), compensation for loss of profits;
 - frequently replaced consumable goods, parts or accessories such as batteries, lamps, rubber parts, drive belts... (unlimited list);
 - flaws resulting from fire, water damage, lightning, accident, natural disaster, etc.;
 - flaws caused deliberately, negligently or resulting from improper handling, negligent maintenance, abusive use or use contrary to the manufacturer's instructions;
 - damage caused by a commercial, professional or collective use of the article (the warranty validity will be reduced to six (6) months when the article is used professionally);
 - damage resulting from an inappropriate packing and shipping of the article;
 - all damage caused by modification, repair or alteration performed by a third party without written permission by Velleman®.
- Articles to be repaired must be delivered to your Velleman® dealer, solidly packed (preferably in the original packaging), and be completed with the original receipt of purchase and a clear flaw description.
- Hint: In order to save on cost and time, please reread the manual and check if the flaw is caused by obvious causes prior to presenting the article for repair. Note that returning a non-defective article can also involve handling costs.
- Repairs occurring after warranty expiration are subject to shipping costs.
- The above conditions are without prejudice to all commercial warranties.

The above enumeration is subject to modification according to the article (see article's manual).

Velleman® service- en kwaliteitsgarantie

Velleman® heeft ruim 35 jaar ervaring in de elektronica wereld en verdeelt in meer dan 85 landen.

Al onze producten beantwoorden aan strikte kwaliteitseisen en aan de wettelijke bepalingen geldig in de EU. Om de kwaliteit te waarborgen, ondergaan onze producten op regelmatige tijdstippen een extra kwaliteitscontrole, zowel door onze eigen kwaliteitsafdeling als door externe gespecialiseerde organisaties. Mocht er ondanks deze voorzorgen toch een probleem optreden, dan kunt u steeds een beroep doen op onze waarborg (zie waarborgvoorwaarden).

Algemene waarborgvoorwaarden consumentengoederen (voor Europese Unie):

- Op alle consumentengoederen geldt een garantieperiode van 24 maanden op productie- en materiaalfouten en dit vanaf de oorspronkelijke aankoopdatum.
- Indien de klacht gegrond is en een gratis reparatie of vervanging van een artikel onmogelijk is of indien de kosten hiervoor buiten verhouding zijn, kan Velleman® beslissen het desbetreffende artikel te vervangen door een gelijkwaardig artikel of de aankoop van het artikel gedeeltelijk of volledig terug te betalen. In dat geval krijgt u een vervangend product of terugbetaling ter waarde van 100% van de aankoop van bij ontdekking van een gebrek tot één jaar na aankoop en levering, of een vervangend product tegen 50% van de kostprijs of terugbetaling van 50 % bij ontdekking na één jaar tot 2 jaar.
- **Valt niet onder waarborg:**
 - alle rechtstreekse of onrechtstreekse schade na de levering veroorzaakt aan het toestel (bv. door oxidatie, schokken, val, stof, vuil, vocht...), en door het toestel, alsook zijn inhoud (bv. verlies van data), vergoeding voor eventuele winstderving.
 - verbruiksgoederen, onderdelen of hulpstukken die regelmatig dienen te worden vervangen, zoals bv. batterijen, lampen, rubberen onderdelen, aandrijfriemen... (onbeperkte lijst).
 - defecten ten gevolge van brand, waterschade, bliksem, ongevallen, natuurrampen, enz.
 - defecten veroorzaakt door opzet, nalatigheid of door een onoordeelkundige behandeling, slecht onderhoud of abnormaal gebruik of gebruik van het toestel strijdig met de voorschriften van de fabrikant.
 - schade ten gevolge van een commercieel, professioneel of collectief gebruik van het apparaat (bij professioneel gebruik wordt de garantieperiode herleid tot 6 maand).
 - schade veroorzaakt door onvoldoende bescherming bij transport van het apparaat.
 - alle schade door wijzigingen, reparaties of modificaties uitgevoerd door derden zonder toestemming van Velleman®.
- Toestellen dienen ter reparatie aangeboden te worden bij uw Velleman®-verdelers. Het toestel dient vergezeld te zijn van het oorspronkelijke aankoopbewijs. Zorg voor een degelijke verpakking (bij voorkeur de originele verpakking) en voeg een duidelijke foutomschrijving bij.

- Tip: alvorens het toestel voor reparatie aan te bieden, kijk nog eens na of er geen voor de hand liggende reden is waarom het toestel niet naar behoren werkt (zie handleiding). Op deze wijze kunt u kosten en tijd besparen. Denk eraan dat er ook voor niet-defecte toestellen een kosten voor controle aangerekend kan worden.
- Bij reparaties buiten de waarborgperiode zullen transportkosten aangerekend worden.
- Elke commerciële garantie laat deze rechten onverminderd.

Bovenstaande opsomming kan eventueel aangepast worden naargelang de aard van het product (zie handleiding van het betreffende product).

Garantie de service et de qualité Velleman®

Velleman® jouit d'une expérience de plus de 35 ans dans le monde de l'électronique avec une distribution dans plus de 85 pays. Tous nos produits répondent à des exigences de qualité rigoureuses et à des dispositions légales en vigueur dans l'UE. Afin de garantir la qualité, nous soumettons régulièrement nos produits à des contrôles de qualité supplémentaires, tant par notre propre service qualité que par un service qualité externe. Dans le cas improbable d'un défaut malgré toutes les précautions, il est possible d'invoquer notre garantie (voir les conditions de garantie).

Conditions générales concernant la garantie sur les produits grand public (pour l'UE) :

- tout produit grand public est garanti 24 mois contre tout vice de production ou de matériaux à dater du jour d'acquisition effective ;
- si la plainte est justifiée et que la réparation ou le remplacement d'un article est jugé impossible, ou lorsque les coûts s'avèrent disproportionnés, Velleman® s'autorise à remplacer ledit article par un article équivalent ou à rembourser la totalité ou une partie du prix d'achat. Le cas échéant, il vous sera consenti un article de remplacement ou le remboursement complet du prix d'achat lors d'un défaut dans un délai de 1 an après l'achat et la livraison, ou un article de remplacement moyennant 50% du prix d'achat ou le remboursement de 50% du prix d'achat lors d'un défaut après 1 à 2 ans.
- **sont par conséquent exclus :**
 - tout dommage direct ou indirect survenu à l'article après livraison (p.ex. dommage lié à l'oxydation, choc, chute, poussière, sable, impureté...) et provoqué par l'appareil, ainsi que son contenu (p.ex. perte de données) et une indemnisation éventuelle pour perte de revenus ;
 - tout bien de consommation ou accessoire, ou pièce qui nécessite un remplacement régulier comme p.ex. piles, ampoules, pièces en caoutchouc, courroies... (liste illimitée) ;
 - tout dommage qui résulte d'un incendie, de la foudre, d'un accident, d'une catastrophe naturelle, etc. ;
 - out dommage provoqué par une négligence, volontaire ou non, une utilisation ou un entretien incorrects, ou une utilisation de l'appareil contraire aux prescriptions du fabricant ;
 - tout dommage à cause d'une utilisation commerciale, professionnelle ou collective de l'appareil (la période de garantie sera réduite à 6 mois lors d'une utilisation professionnelle) ;
 - tout dommage à l'appareil qui résulte d'une utilisation incorrecte ou différente que celle pour laquelle il a été initialement prévu comme décrit dans la notice ;
 - tout dommage engendré par un retour de l'appareil emballé dans un conditionnement non ou insuffisamment protégé.
 - toute réparation ou modification effectuée par une tierce personne sans l'autorisation explicite de SA Velleman® ; - frais de transport de et vers Velleman® si l'appareil n'est plus couvert sous la garantie.
 - toute réparation sera fournie par l'endroit de l'achat. L'appareil doit nécessairement être accompagné du bon d'achat d'origine et être dûment conditionné (de préférence dans l'emballage d'origine avec mention du défaut) ;
 - tuyau : il est conseillé de consulter la notice et de contrôler câbles, piles, etc. avant de retourner l'appareil. Un appareil retourné jugé défectueux qui s'avère en bon état de marche pourra faire l'objet d'une note de frais à charge du consommateur ;
 - une réparation effectuée en-dehors de la période de garantie fera l'objet de frais de transport ;
 - toute garantie commerciale ne porte pas atteinte aux conditions susmentionnées.

La liste susmentionnée peut être sujette à une complémentation selon le type de l'article et être mentionnée dans la notice d'emploi.

Velleman® Service- und Qualitätsgarantie

Velleman® hat gut 35 Jahre Erfahrung in der Elektronikwelt und vertreibt seine Produkte in über 85 Ländern.

Alle Produkte entsprechen den strengen Qualitätsforderungen und gesetzlichen Anforderungen in der EU. Um die Qualität zu gewährleisten werden unsere Produkte regelmäßig einer zusätzlichen Qualitätskontrolle unterworfen, sowohl von unserer eigenen Qualitätsabteilung als auch von externen spezialisierten Organisationen. Sollten, trotz aller Vorsichtsmaßnahmen, Probleme auftreten, nehmen Sie bitte die Garantie in Anspruch (siehe Garantiebedingungen).

Allgemeine Garantiebedingungen in Bezug auf Konsumgüter (für die Europäische Union):

- Alle Produkte haben für Material- oder Herstellungsfehler eine Garantieperiode von 24 Monaten ab Verkaufsdatum.
- Wenn die Klage berechtigt ist und falls eine kostenlose Reparatur oder ein Austausch des Gerätes unmöglich ist, oder wenn die Kosten dafür unverhältnismäßig sind, kann Velleman® sich darüber entscheiden, dieses Produkt durch ein gleiches Produkt zu ersetzen oder die Kaufsumme ganz oder teilweise zurückzahlen. In diesem Fall erhalten Sie ein Ersatzprodukt oder eine Rückzahlung im Werte von 100% der Kaufsumme im Falle eines Defektes bis zu 1 Jahr nach Kauf oder Lieferung, oder Sie bekommen ein Ersatzprodukt im Werte von 50% der Kaufsumme oder eine Rückzahlung im Werte von 50 % im Falle eines Defektes im zweiten Jahr.

• Von der Garantie ausgeschlossen sind:

- alle direkten oder indirekten Schäden, die nach Lieferung am Gerät und durch das Gerät verursacht werden (z.B. Oxidation, Stöße, Fall, Staub, Schmutz, Feuchtigkeit, ...), sowie auch der Inhalt (z.B. Datenverlust), Entschädigung für eventuellen Gewinnausfall.
- Verbrauchsgüter, Teile oder Zubehörteile, die regelmäßig ausgewechselt werden, wie z.B. Batterien, Lampen, Gummiteile, Treibriemen, usw. (unbeschränkte Liste).
- Schäden verursacht durch Brandschaden, Wasserschaden, Blitz, Unfälle, Naturkatastrophen, usw.
- Schäden verursacht durch absichtliche, nachlässige oder unsachgemäße Anwendung, schlechte Wartung, zweckentfremdete Anwendung oder Nichtbeachtung von Benutzerhinweisen in der Bedienungsanleitung.
- Schäden infolge einer kommerziellen, professionellen oder kollektiven Anwendung des Gerätes (bei gewerblicher Anwendung wird die Garantieperiode auf 6 Monate zurückgeführt).
- Schäden verursacht durch eine unsachgemäße Verpackung und unsachgemäßen Transport des Gerätes.
- alle Schäden verursacht durch unautorisierte Änderungen, Reparaturen oder Modifikationen, die von einem Dritten ohne Erlaubnis von Velleman® vorgenommen werden.
- Im Fall einer Reparatur, wenden Sie sich an Ihren Velleman®-Verteiler. Legen Sie das Produkt ordnungsgemäß verpackt (vorzugsweise die Originalverpackung) und mit dem Original-Kaufbeleg vor. Fügen Sie eine deutliche Fehlerumschreibung hinzu.
- Hinweis: Um Kosten und Zeit zu sparen, lesen Sie die Bedienungsanleitung nochmals und überprüfen Sie, ob es keinen auf der Hand liegenden Grund gibt, ehe Sie das Gerät zur Reparatur zurückschicken. Stellt sich bei der Überprüfung des Gerätes heraus, dass kein Geräteschaden vorliegt, könnte dem Kunden eine Untersuchungspauschale berechnet.
- Für Reparaturen nach Ablauf der Garantiefrist werden Transportkosten berechnet.
- Jede kommerzielle Garantie lässt diese Rechte unberührt.

Die oben stehende Aufzählung kann eventuell angepasst werden gemäß der Art des Produktes (siehe Bedienungsanleitung des Gerätes).

Garantía de servicio y calidad Velleman®

Velleman® disfruta de una experiencia de más de 35 años en el mundo de la electrónica con una distribución en más de 85 países. Todos nuestros productos responden a normas de calidad rigurosas y disposiciones legales vigentes en la UE. Para garantizar la calidad, sometimos nuestros productos regularmente a controles de calidad adicionales, tanto por nuestro propio servicio de calidad como por un servicio de calidad externo. En el caso improbable de que surgieran problemas a pesar de todas las precauciones, es posible apelar a nuestra garantía (véase las condiciones de garantía).

Condiciones generales referentes a la garantía sobre productos de venta al público (para la Unión Europea):

- Todos los productos de venta al público tienen un período de garantía de 24 meses contra errores de producción o errores en materiales desde la adquisición original;
- Si la queja está fundada y si la reparación o la sustitución de un artículo es imposible, o si los gastos son desproporcionados, Velleman® autoriza reemplazar el artículo por un artículo equivalente o reembolsar la totalidad o una parte del precio de compra. En este caso, recibirá un artículo de recambio o el reembolso completo del precio de compra al descubrir un defecto hasta un año después de la compra y la entrega, o un artículo de recambio al 50% del precio de compra o la sustitución de un 50% del precio de compra al descubrir un defecto después de 1 a 2 años.
- **Por consiguiente, están excluidos entre otras cosas:**
 - todos los daños causados directamente o indirectamente al aparato y su contenido después de la entrega (p.ej. por oxidación, choques, caída,...) y causados por el aparato, al igual que el contenido (p.ej. pérdida de datos) y una indemnización eventual para falta de ganancias;
 - partes o accesorios que deban ser reemplazados regularmente, como por ejemplo baterías, lámparas, partes de goma, ... (lista ilimitada)
 - defectos causados por un incendio, daños causados por el agua, rayos, accidentes, catástrofes naturales, etc. ;
 - defectos causados a conciencia, descuido o por malos tratos, un mantenimiento inapropiado o un uso anormal del aparato contrario a las instrucciones del fabricante;
 - daños causados por un uso comercial, profesional o colectivo del aparato (el período de garantía se reducirá a 6 meses con uso profesional) ;
 - daños causados por un uso incorrecto o un uso ajeno al que está previsto el producto inicialmente como está descrito en el manual del usuario ;
 - daños causados por una protección insuficiente al transportar el aparato.
 - daños causados por reparaciones o modificaciones efectuadas por una tercera persona sin la autorización explícita de SA Velleman® ;
 - se calcula gastos de transporte de y a Velleman® si el aparato ya no está cubierto por la garantía.
- Cualquier reparación se efectuará por el lugar de compra. Devuelva el aparato con la factura de compra original y transpórtelo en un embalaje sólido (preferentemente el embalaje original). Incluya también una buena descripción del defecto ;
- Consejo: Lea el manual del usuario y controle los cables, las pilas, etc. antes de devolver el aparato. Si no se encuentra un defecto en el artículo los gastos podrían correr a cargo del cliente;
- Los gastos de transporte correrán a cargo del cliente para una reparación efectuada fuera del período de garantía.
- Cualquier gesto comercial no disminuye estos derechos.

La lista previamente mencionada puede ser adaptada según el tipo de artículo (véase el manual del usuario del artículo en cuestión)