

Notice

« Comment importer une commande »

www.velleman.eu

Introduction

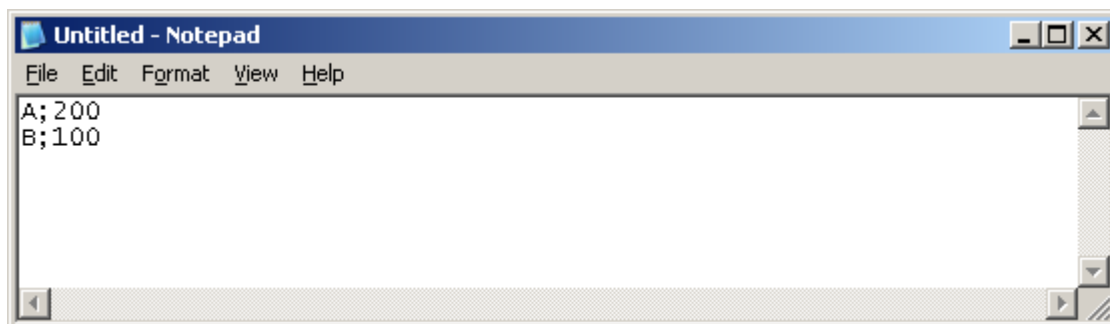
Cette notice vous expliquera quel format de fichier choisir et comment importer ce fichier dans votre panier. La méthode proposée permet d'importer une grande commande de manière facile et rapide.

L'exemple ci-dessous explique comment créer un fichier d'import à l'aide de Microsoft Office Excel 2003.

Format du fichier d'import

Avant de pouvoir importer un fichier, il faut s'assurer que le fichier en question réponde à certains critères : les champs de saisie doivent obligatoirement être séparés par une virgule, un point-virgule ou une tabulation.

Exemple d'un fichier texte dans Microsoft Notepad:



Le fichier ci-dessus est composé de deux lignes comportant chacune deux champs. Les champs sont séparés par un point-virgule « ; ».

La plupart des logiciels de traitement de texte permettent de sauvegarder un fichier sous un de ces formats. Dans l'exemple ci-dessous nous utiliserons Microsoft Excel.

Les champs et leur signification

La table ci-dessous indique les champs pouvant apparaître dans votre fichier d'import.

Champ	Description	Exemple
Article*	Nom de l'article. Peut également indiquer le code-barres ou votre référence lorsque l'article a déjà été commandé.	- K8000 - 5410329080006 - MAREF01
Quantité*	Quantité souhaitée.	10
Référence	Votre référence qui sera associée à notre article.	MAREF01
Remarque	Votre remarque concernant cette ligne.	Urgent
Livraison	Date de livraison souhaitée (JJ-MM-AA).	25/11/09

*Champ obligatoire

Les champs peuvent être mis dans l'ordre souhaité, dans la limite que la succession des champs soit consistante pour chaque ligne de la commande. Les champs « Article » et « Quantité » sont obligatoires.

Caractère de séparation

Le caractère de séparation utilisé doit être une virgule, un point-virgule ou une tabulation.

Exemple

Ci-dessous nous élaborerons la création d'un fichier d'import à l'aide de Microsoft Office Excel 2003. Ce fichier sera ensuite importé dans votre panier.

La création d'un fichier d'import

Créez un fichier d'import au format in CSV (valeurs séparées par des virgules) à l'aide de Microsoft Office Excel. Ouvrez une feuille vierge dans Microsoft Office Excel 2003.

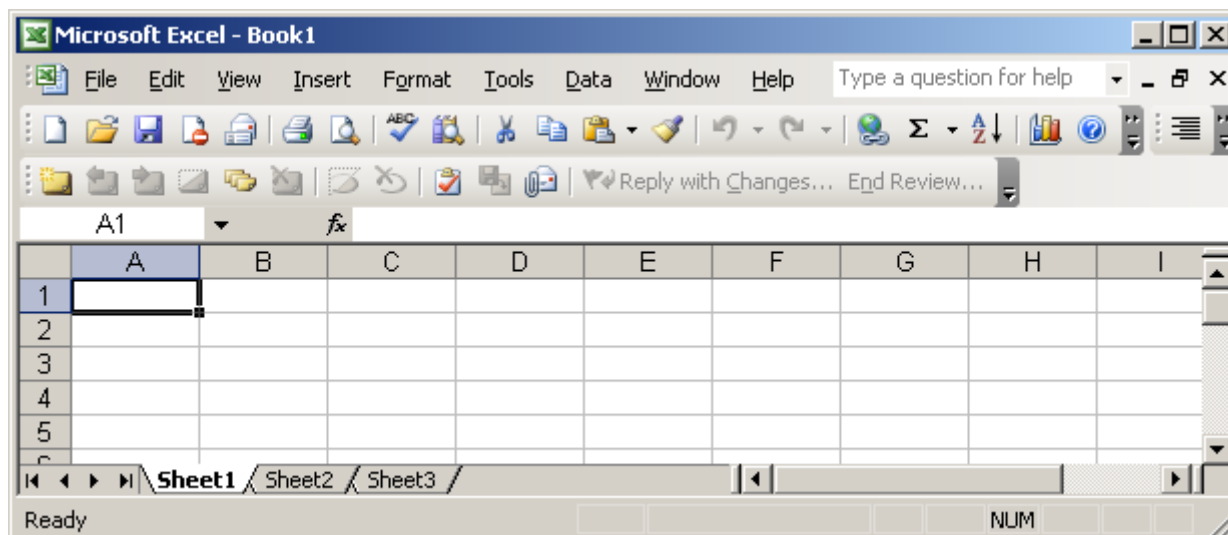


Illustration 1 : Feuille de calcul vierge dans Excel

Ensuite, créez vos lignes de commande dans le fichier, la référence de l'article dans la colonne A et la quantité souhaitée dans la colonne B. Voyez l'exemple ci-dessous.

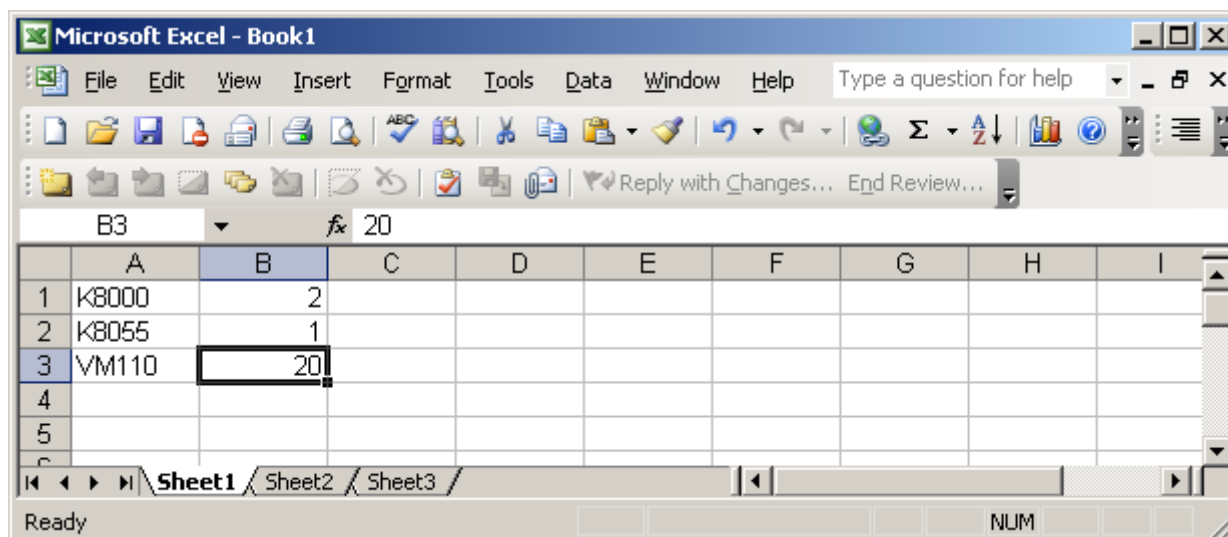


Illustration 2 : La même feuille de calcul après la création des lignes de commande

Sauvegarde du fichier au format CSV

La feuille dans notre exemple est composée de trois lignes de commande. À présent, sauvegardez le fichier au format souhaité depuis le menu *Fichier -> Enregistrer sous...*

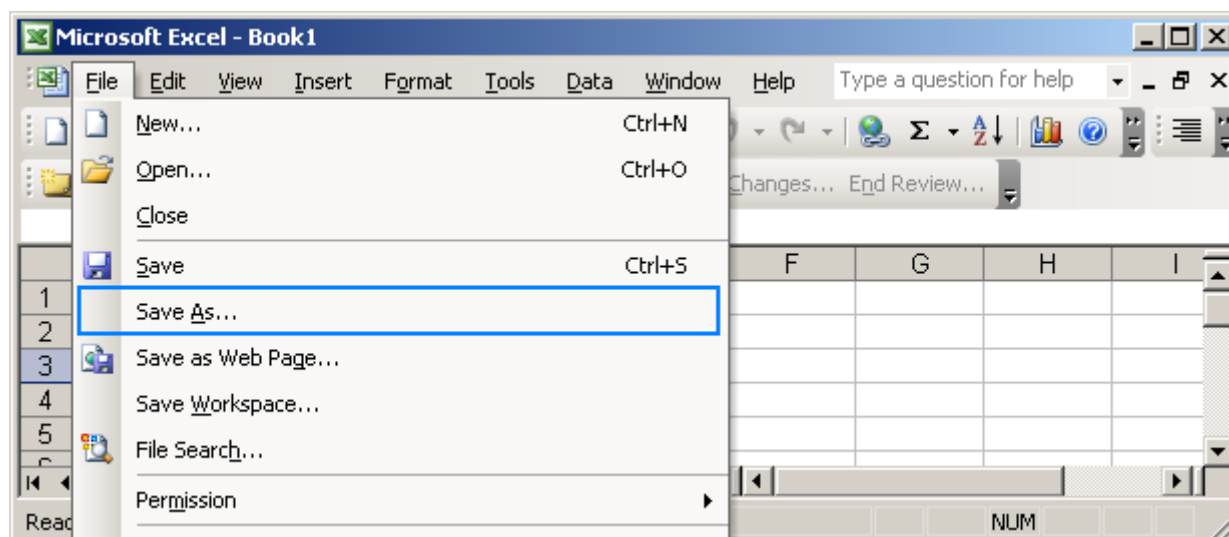
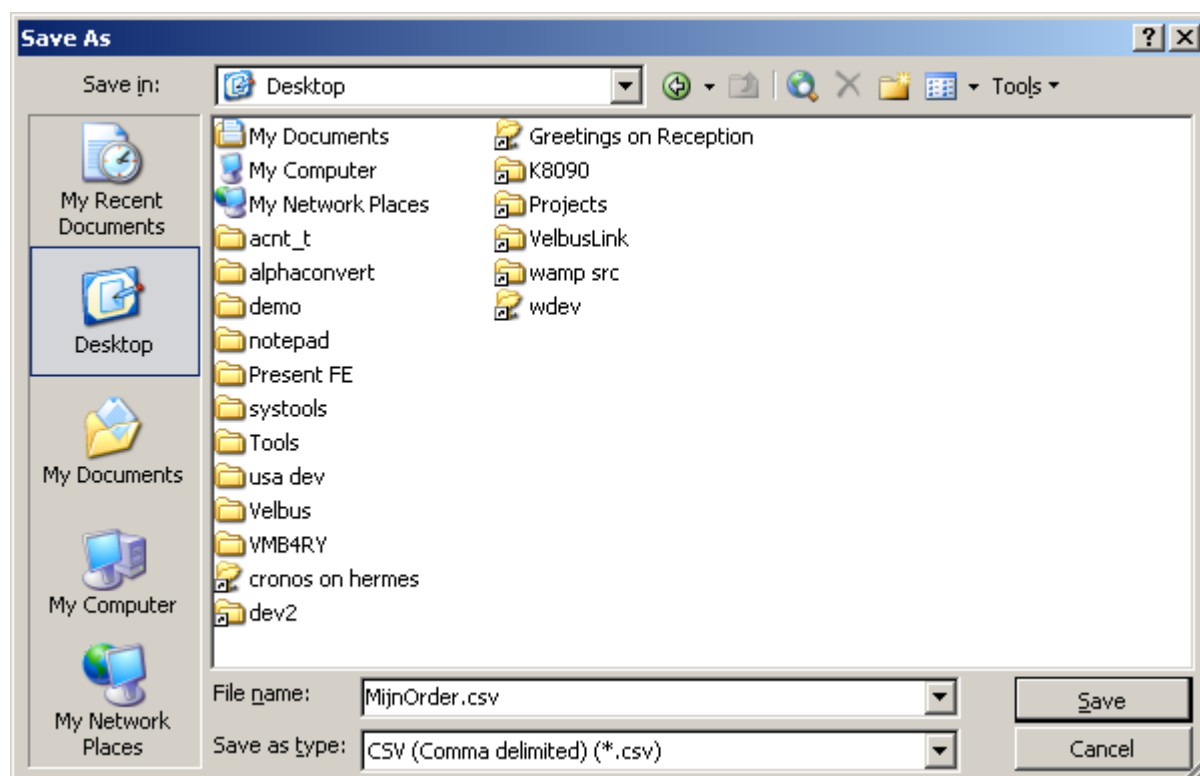


Illustration 3: Enregistrer sous...

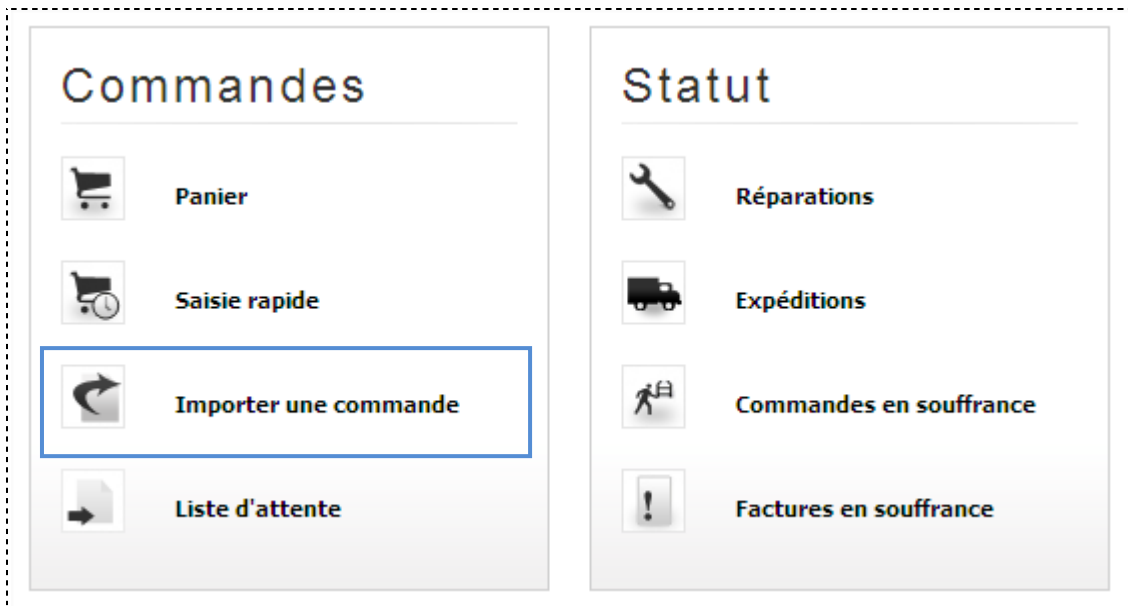
Choisissez un nom pour le fichier et le format, en l'occurrence « **MaCommande** » et « **CSV (Comma delimited)** ».



Cliquez sur *Enregistrer*. Cliquez sur *OK* si l'on vous demande si vous souhaitez enregistrer la feuille active. Cliquez sur *Oui* si une fenêtre apparaît vous demandant si vous souhaitez garder le format du fichier.

Importation de la commande

Importez le fichier dans votre panier en cliquant sur *Importer une commande* dans l'espace distributeur.



Les options lors de l'importation

Importer une commande

Caractère de séparation:
 ▼

Mon fichier contient des en-têtes de colonnes

Champ	Colonne	Exemple
Article*	<input type="text" value="1"/>	<i>VM110 ou MYREF001 ou 5410329418243</i>
Quantité*	<input type="text" value="2"/>	<i>10</i>
Votre référence	<input type="text" value="3"/> <input checked="" type="checkbox"/>	<i>MYNEWREF</i>
Remarque	<input type="text" value="4"/> <input checked="" type="checkbox"/>	<i>Entrez votre remarque ici.</i>
Livraison	<input type="text" value="5"/> <input checked="" type="checkbox"/>	<i>27-11-09</i>

Fichier:

Les champs marqués d'un astérisque (*) sont obligatoires

Après avoir cliqué sur *Importer une commande* vous serez redirigé vers la page d'importation. Précisez sur cette page le format du fichier et le caractère de séparation.

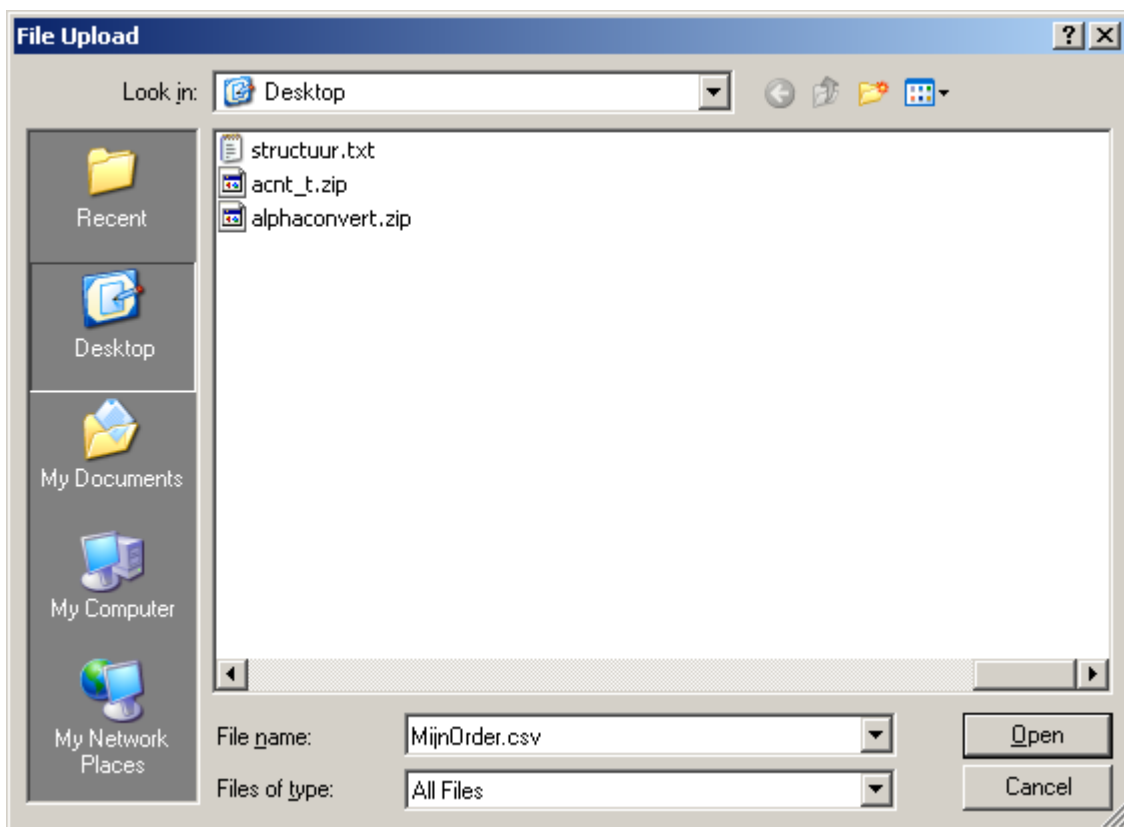
N'oubliez pas de modifier le **caractère de séparation** selon le type de caractère utilisé dans le fichier d'import. Sélectionnez en l'occurrence le point-virgule « ; » pour le fichier créé dans Microsoft Excel.

Vous pouvez également préciser si le fichier contient des titres de colonne. Le fichier dans notre exemple n'en contient pas ; il ne faut donc cocher aucune case.

Si vous n'utilisez pas les **colonnes optionnelles** (« Votre référence », « Remarque » ou « Livraison »), **découchez la case** à côté de la quantité. Il n'est pas nécessaire de supprimer les numéros des colonnes.

Si vous utilisez un ordre différent de celui précédemment indiqué, précisez le numéro de la colonne pour chaque champ. Le numéro de colonne 1 correspond à la colonne A dans Microsoft Excel, le numéro de colonne 2 correspond à la colonne B, etc.

Ensuite, sélectionnez le fichier d'import.



Cliquez sur *Ouvrir* pour sélectionner le fichier. Ensuite, cliquez sur *Importer* pour lancer la procédure d'importation.

Aperçu après importation

Saisie rapide

Importer une commande

 L'importation d'une commande depuis une source de données externe est très simple. Choisissez les champs à lire pendant la procédure d'importation.

Épargnez du temps en plaçant votre commande via notre assistant d'importation. Rapide et efficace !

[Importer assistant...](#)

Article*	Quantité*	Votre référence	Remarque	Livraison	
VTGG4	18		6,7900	01-01-70	
WC3310	15		5,6219	01-01-70	
PSSMV20	12		14,8000	01-01-70	
VDL50CM3	1		17,8266	01-01-70	
VDLMM3S	5		11,9300	01-01-70	
PCMP20	50		2,8600	01-01-70	

[+ Ajouter ligne](#)

[Aide](#) [Dans votre panier](#)

Une fois la commande importée, la page de saisie rapide apparaît. Cette page affiche toutes les lignes de commande de votre fichier. L'importation est donc une saisie automatisée sur la page de saisie rapide.

Cette page permet des modifications éventuelles. Cliquez ensuite sur *Dans votre panier* pour transférer la commande importée vers votre panier.

Il est possible que des lignes n'aient pas été transférées. Ces lignes contiennent généralement une saisie fautive. Corrigez éventuellement ces quelques lignes et retransférez-les vers le panier avec le bouton *Dans votre panier*.

Article*	Quantité*	Votre référence	Remarque	Livraison
1254FH ²	1			27-11-09 

[+ Ajouter ligne](#)

[Aide](#)

Les erreurs suivantes ont été découvertes:

- **Erreur sur la ligne 1: Cet article n'existe pas**