

MANUAL



TSP-304

Trolley speaker with built-in lithium battery

www.facebook.com/denverelectronics

Bluetooth mobiele luidspreker - Lees deze handleiding voor gebruik

Displaybeschrijving: TSP-304 GEBRUIKERSHANDLEIDING

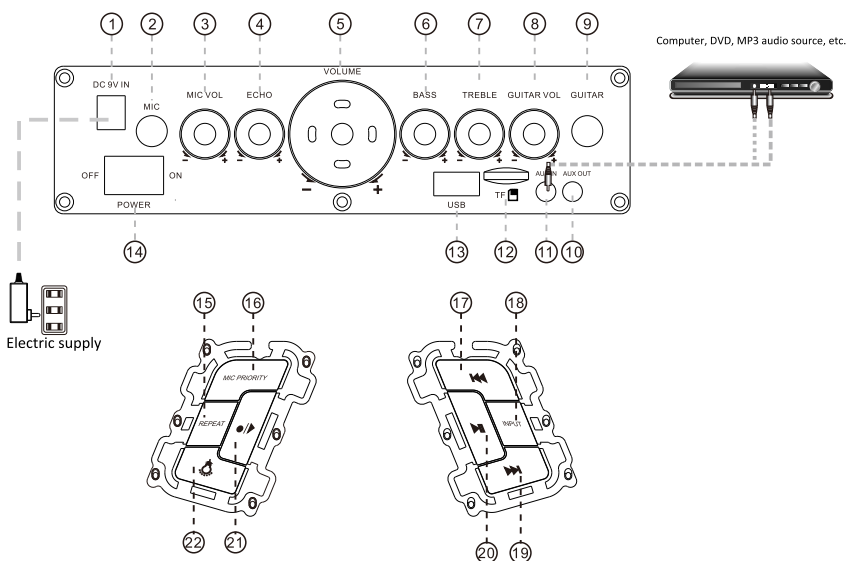
"LINE" tijdens gebruik van de AUX IN-modus;

"Tijd" tijdens gebruik van de USB- en MicroSD-modus.

"bт" tijdens gebruik van de BT-modus.

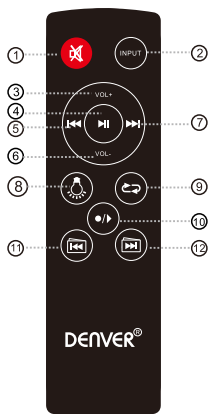
Knippert bij laag vermogen, opladen is vereist.

Paneelfuncties



- | | |
|--------------------|-----------------------------|
| 1. DC 9V IN | 12. TF-sleuf |
| 2. MIC-aansluiting | 13. USB-poort |
| 3. Microfoonvolume | 14. Aan/uitschakelaar |
| 4. Echo: | 15. Herhalen |
| 5. Volume | 16. MIC-prioriteit |
| 6. Lage tonen | 17. Vorige |
| 7. Hoge tonen | 18. Invoerselectie |
| 8. Gitaarvolume | 19. Volgende |
| 9. Gitaar | 20. Afspelen/Pauzeren |
| 10. Audio-uitgang | 21. Opnemen/Opname afspelen |
| 11. Audio-ingang | 22. LED-lichtregeling |

Afstandsbedieningsfuncties



1. Dempen
2. Invoerselectie
3. Volume verhogen
4. Afspelen/Pauze
5. Vorige
6. Volume verlagen
7. Volgende
8. LED-lichtregeling
9. Herhalen
10. Opnemen/Opname afspelen
11. Vorige map
12. Volgende map

Algemene functiebeschrijving

1. Volume: Draaien om het master-volume te regelen.
2. Treble: Draaien om de hoge tonen aan te passen.
3. Echo: Draaien om de echo aan te passen.
4. Mic. Vol: Draaien om het microfoonvolume te regelen.
5. INGANG: Tijdens gebruik achtereenvolgens van modus wisselen: LINE-BT-USB/TF (MICROSD). Afspeelprioriteit in USB- of TF (MicroSD)-modus wanneer de USB of MicroSD wordt aangesloten.

MP3-functiebeschrijving

1. USB: Afspelen wanneer een USB-stick met MP3-bestanden wordt aangesloten.
2. TF (MicroSD): Afspelen wanneer een TF (MicroSD)-kaart met MP3-muziek wordt aangesloten.
3. AUX: Afspelen wanneer de audiokabel wordt aangesloten en verbinding gemaakt wordt met een muziekapparaat.
4. Start/Pauzetoets: In USB of TF (MicroSD)-modus, indrukken om af te spelen of te pauzeren, in Lijn-inmodus, indrukken om te dempen.
5. Vorige & Volgende-toetsen: Tijdens muziekweergave in USB- of MicroSD-modus, kort indrukken om de volgende of vorige track te selecteren. Ingedrukt houden om vooruit of terug te spelen.

Opnamefunctie

Druk in de opnamemodus op “ ●/▶ ”/“INGANG” om de opname te stoppen. Houd “ ●/▶ ” ingedrukt om de opnames af te spelen in het externe geheugen, druk op Vorige en Volgende om de opnames te kiezen die u wenst af te spelen.

Bluetooth-functiebeschrijving

1. Pairing: Druk op de INGANG-toets om naar de Bluetooth-modus te gaan, de luidspreker zal automatisch naar pairing-modus gaan, op het ledscherm verschijnt "BLE", selecteer "TSP-304" in de apparatenlijst om een Bluetooth-compatibel apparaat te verbinden, de luidspreker zal dan een "tick"-geluid weergeven. Probeer om een continue stabiliteit te waarborgen van het muzieksignaal de BT en de mobiele telefoon tegenover elkaar te plaatsen.
2. Muziek afspelen: Druk op de Start/Pauzetoets, Vorige & Volgende-toets om muziek af te spelen.
3. De BT van het apparaat kan worden gebruikt tot 10 meter als er geen belemmeringen zijn.

Batterijvolume en oplaadindicatie

Sluit voor het opladen een aangepaste netadapter aan op AC 100 V - AC 240 V. De oplaadtijd is ongeveer 3 tot 5 uur. Trek eenmaal volledig opgeladen de stekker uit het stopcontact omdat de batterij beschadigd kan raken wanneer een volle batterij in oplaadmodus blijft staan.

Batterijlaadindicatie: Het ledscherm heeft een batterijstatusindicator. In het midden van de batterijvorm staan vier horizontale lijnen, elke horizontale lijn vertegenwoordigt 25% van de resterende elektriciteit. Als er geen horizontale lijn meer te zien is in de batterijvorm, of als de vorm knippert, schakel het apparaat dan uit en laadt het snel op om schade aan de batterijen te voorkomen. Tijdens het opladen knippert de batterij-indicatie op het ledscherm. De indicatie stopt met knipperen wanneer het apparaat volledig is opgeladen. U kunt de batterij nog voor 1-2 uur verder opladen om de levensduur van de batterij te verlengen.



Waarschuwing: Als de batterij onder spanning staat, laad deze dan volledig op binnen 48 uur. Gelieve als u de luidspreker voor langere tijd niet gebruikt de batterij volledig opgeladen te houden, anders kan de batterij beschadigd raken!

Houd het apparaat tijdens het afspelen uit de buurt van hoge omgevingstemperaturen, sterke magnetische velden en hoge frequenties. Schakel als het systeem niet werkt de stroombron uit of haal de USB-stick/TF-kaart eruit, plaats deze er opnieuw in en het afspelen zal hervatten.

Opmerkingen: Laad de luidspreker op als het apparaat is uitgeschakeld of verlaag het volume om vervorming van het geluid te voorkomen.

Waarschuwing

1. Gebruik het product niet bij hoge temperaturen of in natte omgevingen. Als het apparaat nat raakt, zal het schade oplopen.
2. Gelieve de luidspreker niet te openen, omdat er risico is op een elektrische schok of andere ongelukken.
3. Als het apparaat moet worden gerepareerd, gelieve dan contact op te nemen met de winkel waar het werd aangeschaft.
4. Als er vloeistof in de luidspreker komt, schakel het toestel dan meteen uit. Het apparaat moet dan worden gecontroleerd door geautoriseerd personeel.
5. Wanneer het apparaat niet wordt gebruikt, schakel het uit en haal de stekker uit het stopcontact.
6. Plaats niets op de bovenkant van de luidspreker.
7. Als de batterij niet correct wordt vervangen, kan deze ontploffen; vervang deze dus door een batterij van hetzelfde of een gelijkwaardig type.

Specificatie

Uitgangsvermogen	25 W
Afmeting luidspreker	8" + 3"
R. Frequentie	120Hz-18 KHz
Signaal/ruisverhouding	≥ 78 dB
Voedingsingang	AC 100-240 V
Afmetingen	280 x 305 x 485 mm

DENVER[®]

www.denver-electronics.com



Elektrische en elektronische apparatuur en de inbegrepen batterijen bevatten materialen, componenten en stoffen die schadelijk kunnen zijn voor uw gezondheid en het milieu, indien de afvalproducten (afgedankte elektrische en elektronische apparatuur en batterijen) niet correct worden verwerkt.

Elektrische en elektronische apparatuur en batterijen zijn gemarkeerd met een doorgekruist klike-symbool, zoals hieronder afgebeeld. Dit symbool is ervoor bestemd om de gebruiker er op te wijzen dat elektrische en elektronische apparatuur en batterijen niet bij het overige huisvuil mogen worden weggegooid, maar gescheiden moeten worden ingezameld.

Als eindgebruiker is het belangrijk dat u uw verbruikte batterijen inlevert bij een geschikte en speciaal daarvoor bestemde faciliteit. Op deze manier is het gegarandeerd dat de batterijen worden hergebruikt in overeenstemming met de wetgeving en het milieu niet aantasten.

Alle steden hebben specifieke inzamelpunten, waar elektrische of elektronische apparatuur en batterijen kosteloos ingeleverd kunnen worden bij recyclestations of andere inzamellocaties. In bepaalde gevallen kan het afval ook aan huis worden opgehaald. Vraag om meer informatie bij uw plaatselijke autoriteiten.

Importeur:

DENVER ELECTRONICS A/S

Omega 5A, Soeften

DK-8382 Hinnerup

Denemarken

www.facebook.com/denverelectronics

Hierbij verklaar ik, Inter Sales A/S, dat het type radioapparatuur TSP-304 conform is met Richtlijn 2014/53/EU. De volledige tekst van de EU-conformiteitsverklaring kan worden geraadpleegd op het volgende internetadres: <http://www.denver-electronics.com/denver-tsp-304/>

1. Frequentie bereik: 2402-2480MHz

2. Totaal vermogen: 4dBm

DENVER[®]
denver-electronics.com