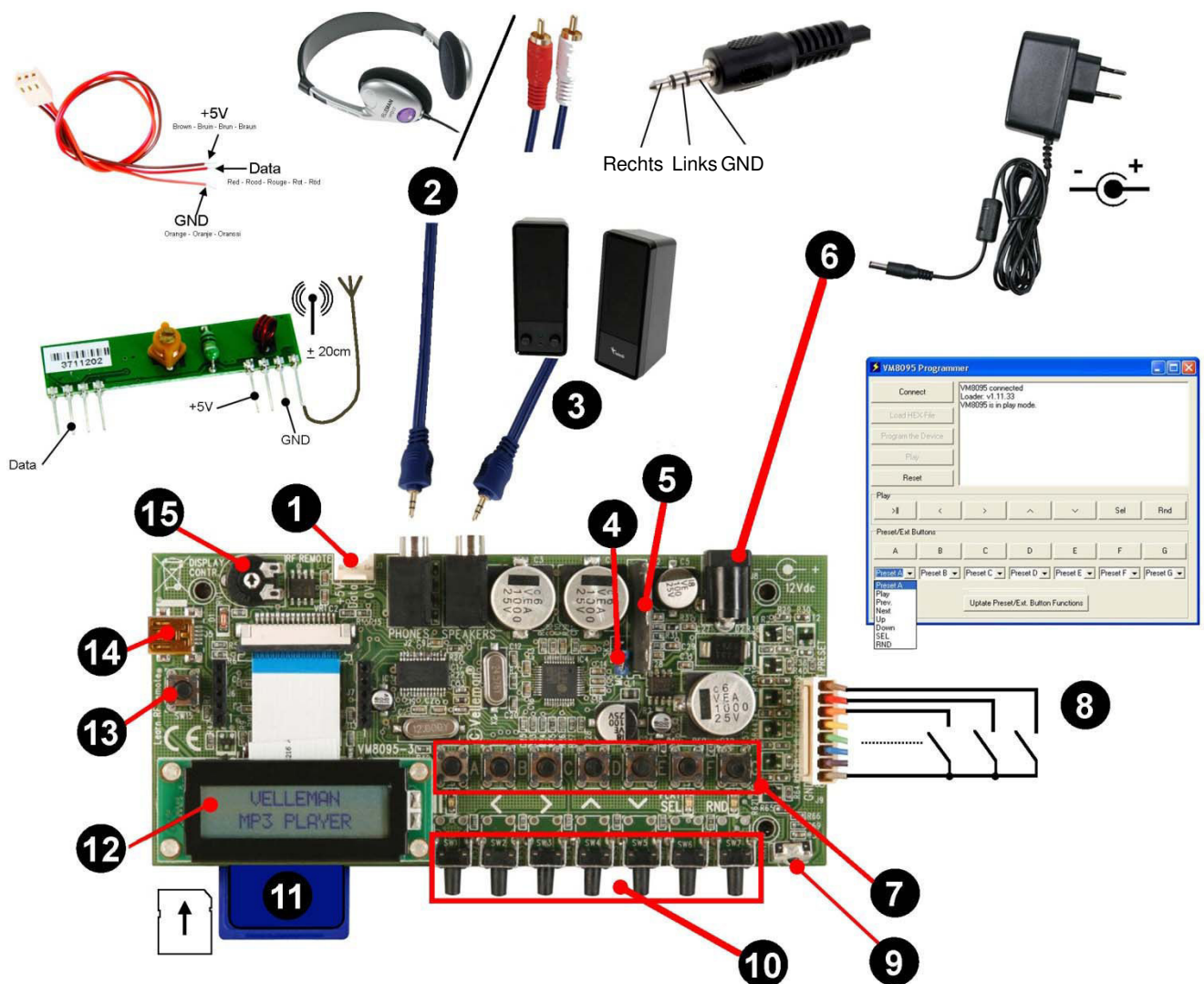


Gebruikershandleiding voor mp3-speler VM8095. (Versie 1.0)

Inhoudstafel:

| | |
|--|----|
| OVERZICHT VAN DE AANSLUITINGEN | 3 |
| LUIDSPREKER AANSLUITINGSMOGELIJKHEDEN | 4 |
| OMSCHRIJVING VAN DE LEDS | 4 |
| OVERZICHT VAN DE BEDIENINGSMOGELIJKHEDEN | 5 |
| STEREO / MONO | 5 |
| WIJZIG DE "PRESET" KNOPPEN A ... G | 6 |
| AANLEREN VAN EEN AFSTANDSBEDIENING | 7 |
| 1. AANLEREN VAN EEN RF-AFSTANDSBEDIENING (VM118R / K8058 / VM160DT / VM160T) | 7 |
| 2. AANLEREN VAN EEN IR-AFSTANDSBEDIENING (K8049) | 7 |
| OMSCHRIJVING VAN DE TOETSEN OP DE OPTIONELE AFSTANDSBEDIENINGEN | 8 |
| GELUID- EN AFSPEELINSTELLINGEN | 9 |
| 1. GELUIDSINSTELLINGEN: | 9 |
| 2. AFSPEELINSTELLINGEN: | 9 |
| 3. WILLEKEURIGE AFSPEELFUNCTIE: | 9 |
| <i>Alle folders:</i> | 9 |
| <i>Geselecteerde folder:</i> | 10 |
| PRESETKNOPPEN "A" – "B" – "C" – "D" – "E" | 11 |

Overzicht van de aansluitingen



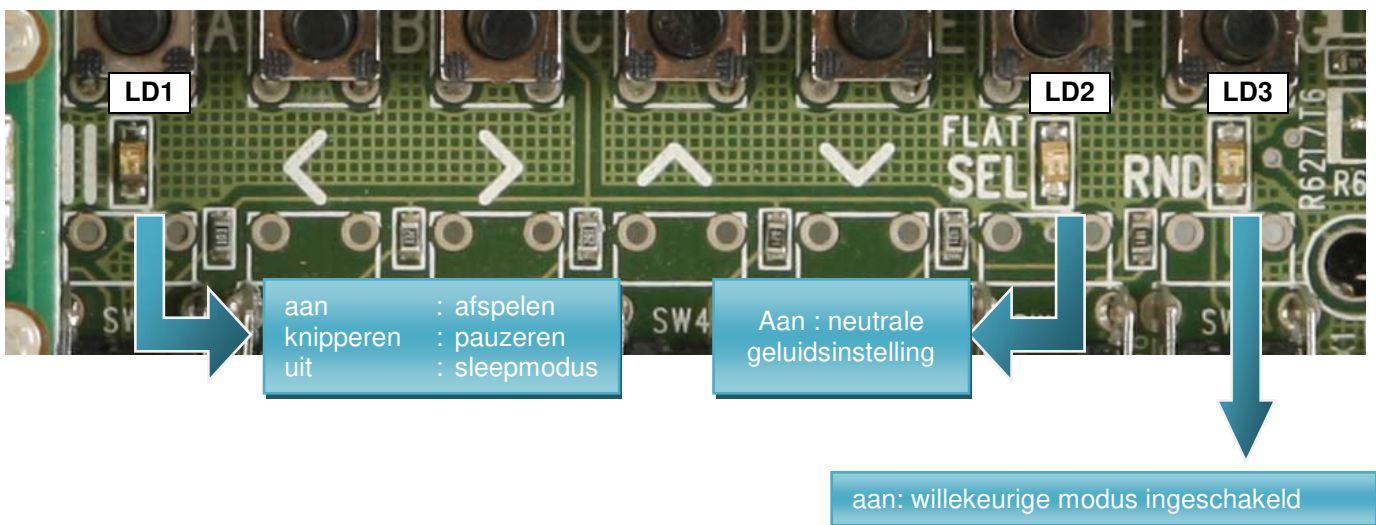
- 1 Optionele RF ontvangstmodule (**part#: RX433N**)
- 2 lijn- of koptelefoonuitgang
- 3 Directe stereo luidspreker audio-uitgang (zie luidsprekers aansluitmogelijkheden pag.4)
- 4 Selectie mono- of stereo-uitgang
- 5 On-board vermogenversterker
- 6 Ingang voor 12VDC gestabiliseerde voedingsadapter min.1A
- 7 7 voorkeuze knoppen
- 8 Verbind tot 7 externe drukknoppen die dezelfde functie's hebben al de drukknoppen op de print
- 9 on-board infraroodontvanger
- 10 Bedieningsknoppen
- 11 SD/SDHC kaartslot
- 12 Verlicht LCD met 2 lijnen van 16 karakters
- 13 RF leerknop
- 14 Mini USB PC-aansluiting
- 15 Contrastinstelling van het LCD-scherm

luidspreker aansluitingsmogelijkheden



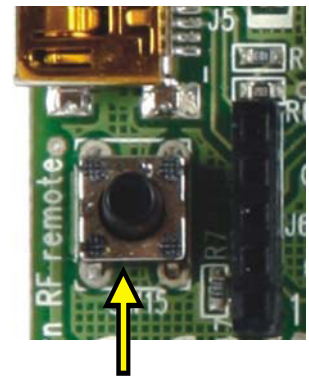
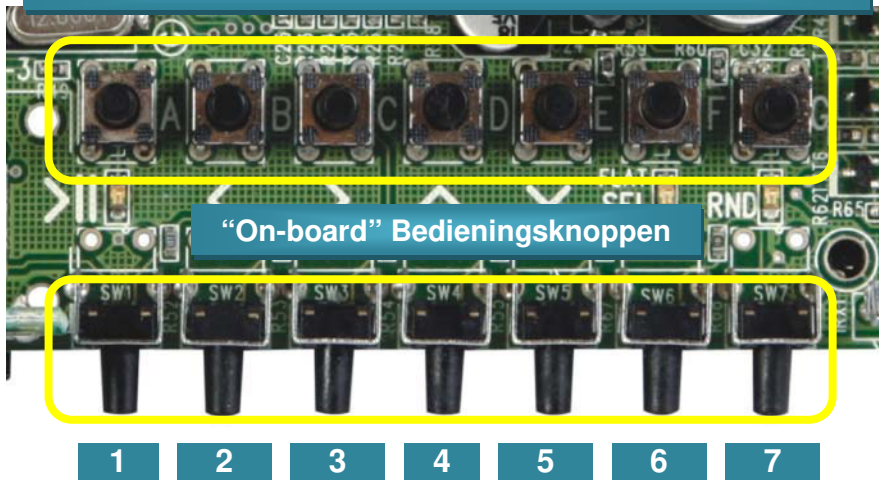
⚡ Tip: Sluit een opstelling met meer dan 2 luidsprekers serieel + parallel aan.

Omschrijving van de leds



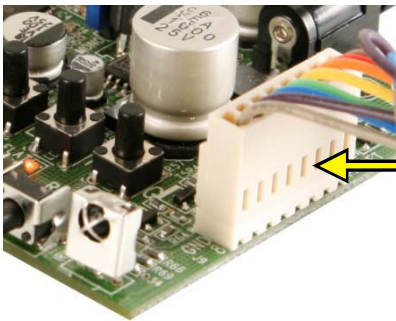
Overzicht van de bedieningsmogelijkheden

Presetknoppen: Afspelen of aanleren van een folder/muziek*



Aanleren van een RF afstandsbediening

* Deze presetknoppen worden automatisch aan folders A tot E toegewezen indien de folders op de SD-kaart staan.



Aansluitingsmogelijkheid om 7 externe bedieningsknoppen op aan te sluiten die dezelfde functie hebben als de “on-board” bedieningsknoppen.

Korte druk:

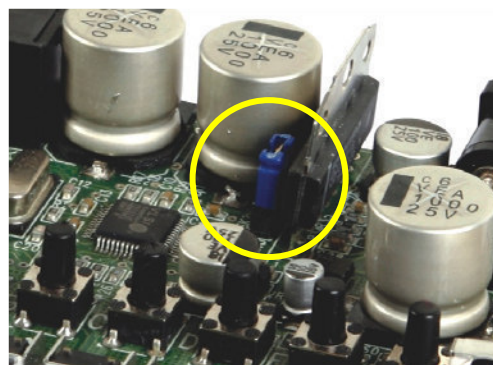
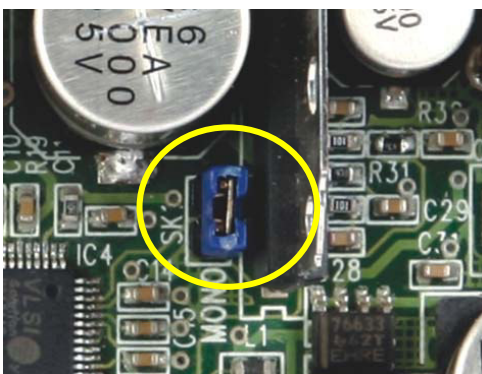
- 1 Afspelen/Pauzeren
- 2 Vorige
- 3 Volgende
- 4 Volume +
- 5 Volume –
- 6 Soundmodus
- 7 Willekeurig

Ingedrukt houden:

- 1 Sleepmodus
- 2 Terugspoelen
- 3 Vooruitspoelen
- 6 Folderselectie/Afspeelmodus

Stereo / mono

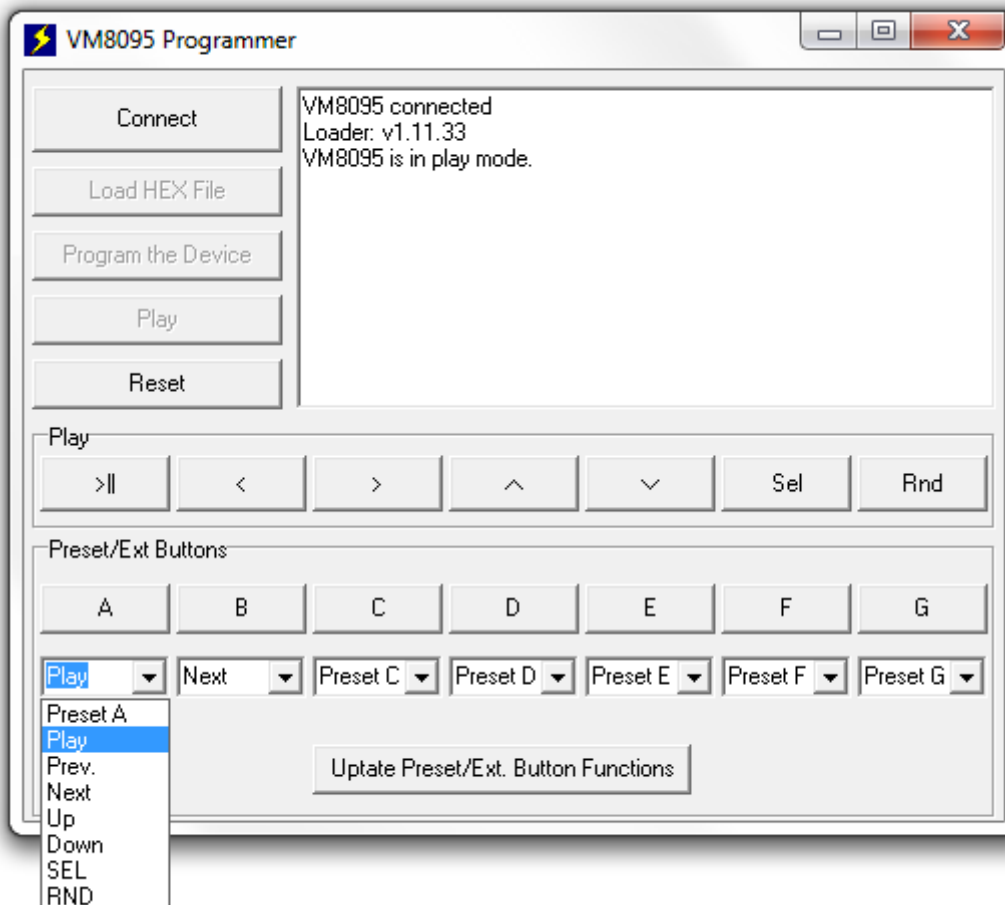
Voor een mono-uitgang, plaats de shunt op SK1.



Wijzig de “preset” knoppen A ... G

Het is mogelijk om andere functie's aan de voorgedefiniëerde drukknoppen A ... G te geven. Deze drukknoppen kunnen ook bediend worden door externe drukknoppen die men via de meegeleverde kabel verbindt. (zie hoofdstuk “overzicht van aansluitingen”).

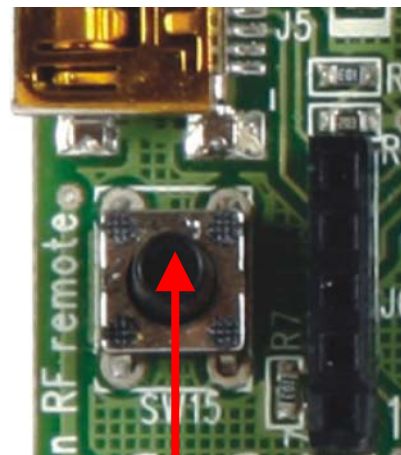
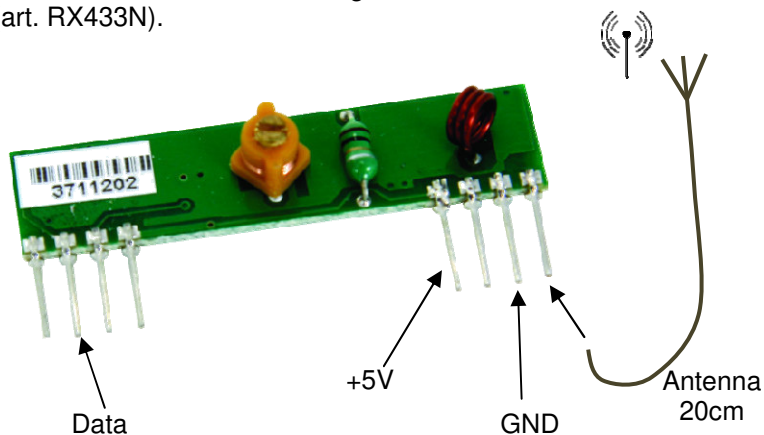
- 1- Download de VM8095 Programmer software van op de productpagina op onze website: www.velleman.eu
- 2- Sluit voedingspanning aan op de VM8095.
- 3- Verbind de VM8095 via de meegeleverde USB kabel met de PC (controleer voor juiste USB hardware installatie).
- 4- Start VM8095 Programmer software
- 5- Klik op de “connect” knop in het programma, controleer de VM8095 connectie.
- 6- Selecteer de gewenste functie voor de drukknoppen A tot G.
- 7- Klik op “Update Preset/Ext Button functions” knop.
- 8- Controleer op “Update complete” bericht
- 9- Functie's zijn ingesteld.



Aanleren van een afstandsbediening

1. Aanleren van een RF-afstandsbediening (VM118R / K8058 / VM160DT / VM160T)

U kunt een afstandbediening aanleren enkel indien de RF-ontvanger is gemonteerd (art. RX433N).



“SW15”
Aanleren van een RF
afstandsbediening



Houd drukknop SW15 ingedrukt en druk gelijktijdig op de zendtoets op de afstandsbediening.
De lcd-display knippert twee keer ter bevestiging

Opgelet: Het aanleren van een afstandsbediening zal een vorige aangeleerde afstandsbediening wissen.

2. Aanleren van een IR-afstandsbediening (K8049)



- Zie “Mode selectie” in de handleiding van de K8049 voor het instellen van afstandsbediening op “MODE 4”.
- De afstandsbediening is nu klaar voor gebruik.

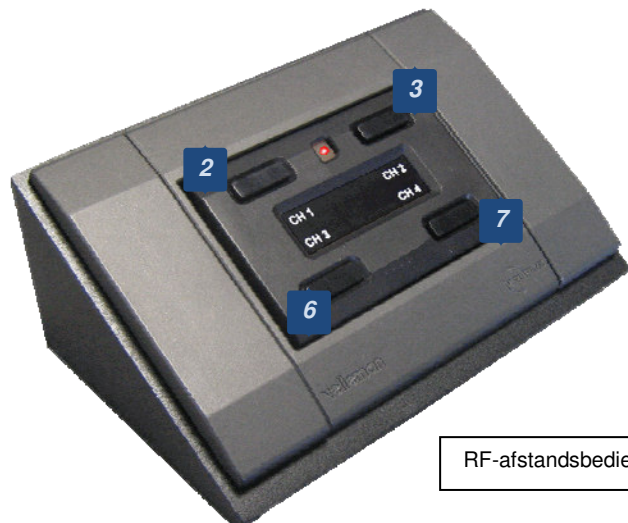
Omschrijving van de toetsen op de optionele afstandsbedieningen



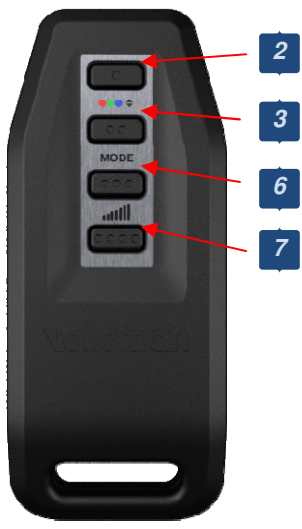
RF-afstandsbediening: K8058/VM118R
IR-afstandsbediening: K8049



RF-afstandsbediening: VM160T



RF-afstandsbediening: VM160DT



4 kanaals IR zender: VM191

- 1 Afspelen/Pauzeren
- 2 Volume +
- 3 Volume -
- 4 Willekeurig
- 5 Uitschakelen
- 6 Volgende
- 7 Vorige
- 8 Presets doorzoeken

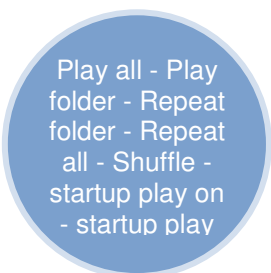
Geluid- en afspeelinstellingen

De mp3-speler heeft verschillende afspel- en preset geluidsinstellingen. De afspeelinstelling is enkel beschikbaar op een mp3-speler met lcd-display!

1. Geluidsinstellingen:



2. Afspeelinstellingen:



- **Play all:** afspelen van alle folders
- **Play folder:** afspelen van de geselecteerde folder
- **Repeat folder:** herhalen van de geselecteerde folder na de laatste track
- **Repeat all:** herhalen van alle folders na de laatste folder
- **Shuffle:** afspelen van alle tracks uit alle folders in willekeurige volgorde; een track kan meermaals worden afgespeeld
- **Startup play on:** de mp3-speler speelt automatisch een track af bij het inschakelen
- **Startup play off:** de mp3-speler speelt niet automatisch een track af bij het inschakelen

Om een afspeelinstelling te selecteren, hou SW6 ingedrukt zodat u in het instelmenu terechtkomt. Druk SW6 kort in om de folder met afspeelinstellingen weer te geven. Selecteer nu de instelling met SW4 of SW5 en bevestig met SW6.

Plaats de mp3-speler kort in sleepmodus zodat de instellingen bewaard worden indien u de instelling bij een volgende inschakeling wenst te behouden.

3. Willekeurige afspeelfunctie:

Alle tracks of de tracks uit de geselecteerde folder worden eenmaal in willekeurige volgorde afgespeeld.



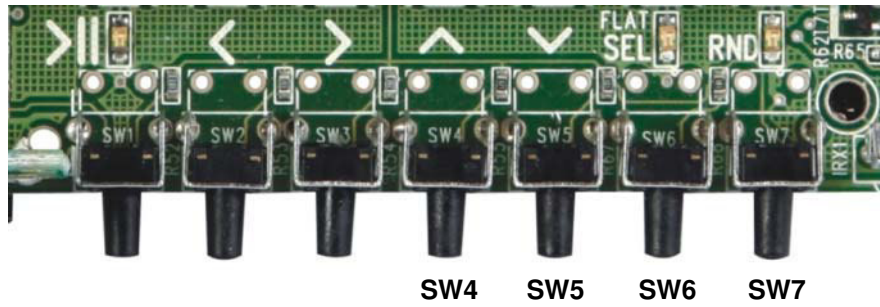
Alle folders:

- Houd SW6 ingedrukt om het instelmenu weer te geven.
- Druk kort op SW6 voor de afspeelinstelling.
- Selecteer "play all" met SW4 (omhoog)/SW5 (omlaag).
- Bevestig met een korte druk op SW6.
- Druk op SW7 voor het willekeurig afspelen.

FOLDER
▲ ▼ : SELECT

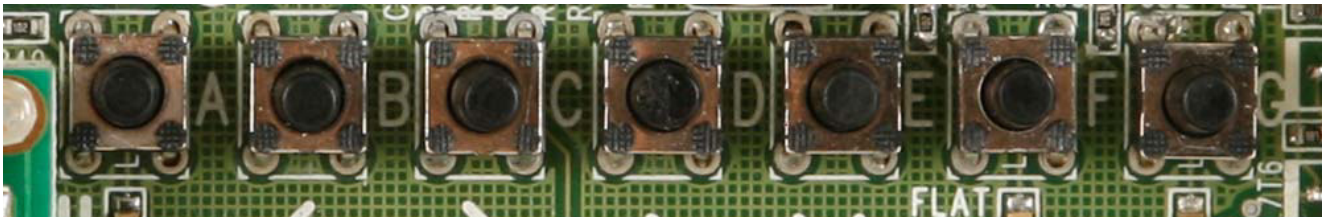
PLAY MODE
▲ ▼ : SELECT

Geselecteerde folder:



- **Afspeelinstelling selecteren**
 - Houd SW6 ingedrukt om het instelmenu weer te geven.
 - Druk kort op SW6 voor de afspeelinstelling.
 - Selecteer "play mode" met SW4 (omhoog) / SW5 (omlaag).
 - Bevestig met een korte druk op SW6.
- **Folder selecteren**
 - Houd SW6 ingedrukt om het instelmenu weer te geven.
 - Selecteer de folder met SW4 (omhoog) / SW5 (omlaag).
 - Bevestig met een korte druk op SW6.
- **Druk op SW7 om de tracks willekeurig af te spelen**

Presetknoppen "A" – "B" – "C" – "D" – "E"



Alle presetknoppen worden automatisch aan een folder op de SD-kaart gelinkt. U moet er echter voor zorgen dat de folders op de SD-kaart een naam hebben: A, B, C, D en E. Elke folder heeft zijn eigen tracks.

Door op een presetknop te drukken, worden de tracks in de folder afgespeeld.

Later kunt u ook andere folders aan deze presetknoppen toewijzen.

Hoe een presetknop opnieuw toewijzen

Selecteer eerst de folder

- Houd SW6 ingedrukt om het instelmenu weer te geven.
- Selecteer de folder met SW4 (omhoog)/SW5 (omlaag).
- Bevestig met een korte druk op SW6.

```
FOLDER  
^ v = SELECT
```

Wijs de folder toe

- Speel een track af uit de geselecteerde folder.
- Druk op SW1 om de mp3-speler te pauzeren.
- Houd de toe te wijzen presetknop ingedrukt.
- De naam van de presetknop en de track uit de folder verschijnen op de lcd-display.
- Led LD4 knippert snel ter bevestiging indien de mp3-speler niet van een display is voorzien. Indien wel zal de display een bericht weergeven (zie afb.).

```
A= preset folder  
ROCK
```

NEW CATALOGUE

The new Velleman Projects catalogue is now available.
Download your copy here!

www.velleman.eu



VELLEMAN PROJECTS NEWSLETTER

Subscribe to our newsletter!

velleman[®]
projects



Velleman nv, Legen Heirweg 33, 9890 GAVERE

© 2012